

## **Antwort**

### **der Bundesregierung**

**auf die Kleine Anfrage der Abgeordneten Linda Teuteberg, Stephan Thomae, Grigorios Aggelidis, weiterer Abgeordneter und der Fraktion der FDP – Drucksache 19/4442 –**

### **Brückenbauwerke an Bundesfernstraßen in Brandenburg**

#### Vorbemerkung der Fragesteller

Als flächenmäßig fünftgrößtes Bundesland Deutschlands ist den Bundesfernstraßen in Brandenburg eine besondere Bedeutung für die wirtschaftliche und demografische Entwicklung beizumessen. Insbesondere als Faktor bei der ökonomischen Entwicklung sind viele ländliche Landkreise Brandenburgs auf die Bundesfernstraßen und ihre Nutzbarkeit angewiesen. Um diese Komponente der wirtschaftlichen Entwicklung langfristig sicherzustellen und auch, um für die Sicherheit der Bürgerinnen und Bürger zu sorgen, sind nachhaltige Investitionen in den Zustand der Bundesfernstraßen sowie in den Zustand der Brückenbauwerke an Bundesfernstraßen unerlässlich.

Bei tabellarischen Übersichtsdarstellungen bitten die Fragesteller jeweils um Angabe des Landkreises sowie der Gebietskörperschaft, in der sich ein Brückenbauwerk befindet.

1. In welchem Zustand (Zustandskategorie bzw. Zustandsnote) sind nach Kenntnis der Bundesregierung die Brückenbauwerke an Bundesfernstraßen in Brandenburg, und welche von diesen sind nach Kenntnis der Bundesregierung sanierungsbedürftig (bitte die absoluten Zahlen zu sanierungsbedürftigen Bauwerken sowie Zustandskategorien für das Land Brandenburg, sowie als tabellarische Übersicht für die einzelnen Landkreise jeweils geordnet nach den aktuellen Zustandsnoten mit Nennung der jeweiligen Güterverkehre durchschnittlich pro Tag angeben)?

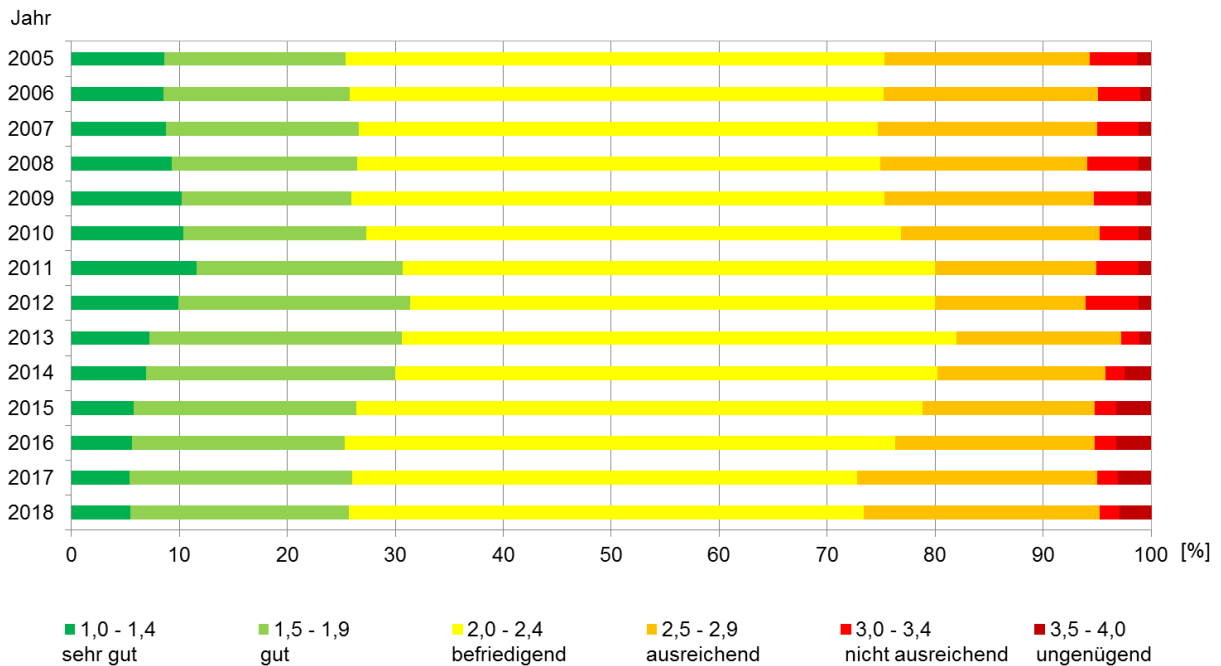
In der Anlage 1 sind alle Brücken bzw. Teilbauwerke in der Baulast des Bundes in Brandenburg mit den entsprechenden Informationen aufgelistet.

Darüber hinaus liegen der Bundesregierung keine eigenen Erkenntnisse vor.

2. Wie haben sich nach Kenntnis der Bundesregierung die Zustandsnoten der Brückenbauwerke an Bundesfernstraßen in Brandenburg seit 1990 verändert (bitte für die einzelnen Landkreise jeweils geordnet nach den aktuellen Zustandsnoten angeben)?

Die Entwicklung der Zustandsnoten aller Brücken an Bundesfernstraßen im Land Brandenburg ergibt sich aus nachfolgender Darstellung, Sachstand März 2018. Eine historisierte Sicht bezogen auf die einzelnen Landkreise liegt nicht vor.

**Brücken an Bundesfernstraßen im Land BB**  
Zustandsnoten nach Brückenflächen der Teilbauwerke in Prozent  
Stand: 01.03.2018



3. Wie hoch ist der Anteil von sanierungsbedürftigen bzw. von als „nicht ausreichend“ oder „unzureichend“ eingestuften Brückenbauwerken an Bundesfernstraßen im Land Brandenburg sowie in den einzelnen Landkreisen und Gebietskörperschaften nach Kenntnis der Bundesregierung (bitte in absoluten und relativen Zahlen sowie im Vergleich zum Bundesdurchschnitt angeben)?
4. Wann wurden die Brückenbauwerke an Bundesfernstraßen, die sich in sanierungsbedürftigem Zustand befinden, errichtet und letztmalig saniert?

Die Fragen 3 und 4 werden wegen ihres Sachzusammenhangs gemeinsam beantwortet.

Nach der von Bund und Ländern gemeinsam erarbeiteten „Strategie zur Ertüchtigung der Straßenbrücken im Bestand der Bundesfernstraßen“ entfallen auf das Land Brandenburg 45 Brücken bzw. 55 Teilbauwerke, die vordringlich zu untersuchen und ggf. zu ertüchtigen sind. Erforderliche bauliche Maßnahmen inkl. Ertüchtigung und Ersatzneubau werden kontinuierlich umgesetzt. Die einzelnen Brückenbauwerke sind der Anlage 2 zu entnehmen.

5. Wie definiert die Bundesregierung die Zustandskategorien von Brückenbauwerken an Bundesfernstraßen (bitte für alle Zustandskategorien definieren), und welche Folge hat die Einstufung in die jeweilige Kategorie?

Es wird auf die Vorbemerkung der Bundesregierung auf Bundestagsdrucksache 18/7105 verwiesen.

6. Wie viele Brückenbauwerke an Bundesfernstraßen in Brandenburg sind nach Kenntnis der Bundesregierung aufgrund des Bauzustandes aktuell nicht für die ursprünglich vorgesehene Last zugelassen und somit nur eingeschränkt nutzbar (bitte die absolute Zahl mit Unterteilung auch für die entsprechenden Lastenklassen und für Landkreise und Gebietskörperschaften aufgeschlüsselt angeben)?

In der Anlage 4 sind alle Brücken bzw. Teilbauwerke in der Baulast des Bundes in Brandenburg mit den entsprechenden Informationen aufgelistet.

7. Welche der aktuell als „nicht ausreichend“ oder „ungenügend“ eingestuften Brückenbauwerke an Bundesfernstraßen waren oder sind nach Kenntnis der Bundesregierung für den Verkehr nicht oder nur eingeschränkt nutzbar (bitte mit Angaben der Art und Dauer der Verkehrseinschränkungen beantworten)?

In der Anlage 5 sind alle Brücken bzw. Teilbauwerke in der Baulast des Bundes in Brandenburg mit den entsprechenden Informationen aufgelistet.

8. In wie vielen Fällen wurde nach Kenntnis der Bundesregierung die Einrichtung einer Umfahrung einer Brücke an Bundesfernstraßen in Brandenburg notwendig, weil die Sanierung eine gleichzeitige Nutzung nicht ermöglicht hat, und wie hoch sind die damit einhergegangenen Kosten gewesen?

In sechs Fällen bedurfte es in den letzten Jahren des Baus einer bauzeitlichen Behelfsbrücke für den Auto- und/oder Fußgängerverkehr während der Erneuerung eines Brückenbauwerkes im Zuge von Bundesstraßen. Die Kosten dafür beliefen sich auf ca. 1,4 Mio. Euro.

9. Wie haben sich die Kostenschätzungen für die Sanierung der einzelnen aktuell als „nicht ausreichend“ oder „ungenügend“ bewerteten Brückenbauwerke seit 1990 entwickelt?

Die Entwicklung der Kostenschätzungen orientiert sich generell am Baupreisindex des Statistischen Bundesamtes. Dieser weist auch Daten für Brücken im Straßenbau aus. Unter dem Link [www.destatis.de/DE/ZahlenFakten/Indikatoren/Konjunkturindikatoren/Preise/bpr210.html](http://www.destatis.de/DE/ZahlenFakten/Indikatoren/Konjunkturindikatoren/Preise/bpr210.html) können die Indizes bis zum Jahr 2000 quartalsweise abgerufen werden.

10. Für welche der aktuell in den Zustandskategorien „nicht ausreichend“ oder „ungenügend“ geführten Brückenbauwerke an Bundesfernstraßen wurden in der Vergangenheit bereits geplante Sanierungsmaßnahmen nach Kenntnis der Bundesregierung nicht ausgeführt, und welche Ursachen gab es dafür?
11. Für welchen Zeitpunkt ist nach Kenntnis der Bundesregierung gegenwärtig jeweils die Sanierung der einzelnen heute als „nicht ausreichend“ oder „ungenügend“ eingestuften Brückenbauwerke an Bundesfernstraßen vorgesehen, wie ist hierzu jeweils der aktuelle Planungsstand, wie hoch sind die geschätzten Kosten, und bis wann ist mit der Fertigstellung zu rechnen?

Die Fragen 10 und 11 werden wegen ihres Sachzusammenhangs gemeinsam beantwortet.

Aufgrund sich stetig ändernder Zustands- und Netzentwicklung müssen ggf. Planungen immer wieder angepasst und fortgeschrieben werden. Objektbezogene Aussagen über einen langen Zeitraum lassen sich daher nicht treffen und bedürften detaillierter Einzeluntersuchungen.

Im Übrigen wird auf die Anlage 3 verwiesen.

12. Wie sehen nach Kenntnis der Bundesregierung die Verkehrsprognosen der Brücken an Bundesfernstraßen in Brandenburg, die in die Zustandskategorien „nicht ausreichend“ und „ungenügend“ fallen, in den nächsten fünf bzw. zehn Jahren aus (bitte nach LKW und PKW aufschlüsseln)?

Für das Jahr 2015 liegen, ausgehend von der Straßenverkehrszählung 2015 auf Streckenabschnitte bezogene Verkehrszahlen vor. Diese Zahlenwerte sind auf der Webseite der Bundesanstalt für Straßenwesen (bast) [www.bast.de](http://www.bast.de) veröffentlicht.

Diese Zahlenwerte sind entsprechend der Bauwerke in Anlage 2 aufgelistet.

13. Wie viel kostet nach Kenntnis der Bundesregierung die Sanierung der Brückenbauwerke an Bundesfernstraßen in Brandenburg, die in die Kategorie „nicht ausreichend“ oder „ungenügend“ fallen (bitte nach Brücken und als absolute Angabe für alle Landkreise und Gebietskörperschaften aufschlüsseln)?

Die geplanten Erhaltungsmaßnahmen an Teilbauwerken, die z. Z. einen nicht ausreichenden oder ungenügenden Zustand aufweisen, weisen aktuell einen Kostenrahmen von ca. 106,4 Mio. Euro auf. Die Aufschlüsselung nach den einzelnen Brücken bzw. Teilbauwerken ist der Anlage 3, die Verteilung des Ortsbezuges der Bauwerke auf die Landkreise aus Anlage 6 zu entnehmen.

14. Wie viel Mittel standen für den Erhalt von Bundesfernstraßen dem Land Brandenburg seit dem Jahr 2000 jeweils nach der Haushaltsplanung des Bundes zur Verfügung, und in welchem Umfang wurden diese Mittel tatsächlich abgerufen (bitte jeweils pro Jahr angeben)?

Die nachfolgende Tabelle gibt den Verfügungsrahmen (VR) für die Erhaltungsmittel in Brandenburg zu Beginn und die Ist-Ausgaben am Ende des Haushaltsjahres in Mio. Euro wieder.

2000		2001		2002		2003		2004	
VR	Ist	VR	Ist	VR	Ist	VR	Ist	VR	Ist
61	43	63	42	64	37	67	34	36	30
2005		2006		2007		2008		2009	
VR	Ist	VR	Ist	VR	Ist	VR	Ist	VR	Ist
42	47	59	59	89	74	98	93	103	140
2010		2011		2012		2013		2014	
VR	Ist	VR	Ist	VR	Ist	VR	Ist	VR	Ist
106	115	121	121	108	100	105	86	112	91
2015		2016		2017		2018			
VR	Ist	VR	Ist	VR	Ist	VR	Ist		
107	89	97	96	117	157	130	0		

15. Wie hoch war der Anteil der Ausgaben, der, nach Kenntnis der Bundesregierung, für die Instandhaltung oder den Ersatzneubau von Brückenbauwerken seit dem Jahr 2000 durch das Land Brandenburg verausgabt wurde (bitte jeweils pro Jahr angeben)?

In der nachfolgenden Tabelle sind die Ausgabenmittel für Erhaltungsmaßnahmen an Bauwerken im Zuge von Bundesfernstraßen im Land Brandenburg angegeben. Grundlage sind die IST-Ausgaben laut Meldung des Landes Brandenburg.

Jahr	IST-Ausgaben Bauwerke in Mio. Euro
2000	31,1
2001	22,6
2002	12,2
2003	8,9
2004	9,6
2005	9,2
2006	6,6
2007	11,5
2008	14,0
2009	32,5
2010	22,3
2011	16,8
2012	17,9
2013	13,2
2014	15,2
2015	10,1
2016	7,8
2017	9,5

16. Wie hoch waren nach Kenntnis der Bundesregierung die Ausgaben des Landes Brandenburg für Planungskosten zur Instandhaltung oder für Ersatzneubauten von Bundesfernstraßen seit dem Jahr 2000, und wie hoch war davon der Anteil für Planungen zur Instandhaltung oder für Ersatzneubauten von Brückenbauwerken?

Hierzu liegen der Bundesregierung keine eigenen Erkenntnisse vor.

17. Welchen Platz belegt das Land Brandenburg im Vergleich der Bundesländer bei dem Verhältnis zwischen Planungs- und Baukosten für Bau- sowie Instandhaltungsmaßnahmen bei Bundesfernstraßen sowie insbesondere für die Instandhaltung oder den Neubau von Brückenbauwerken an Bundesfernstraßen (bitte unter Angabe der Relationen für die jeweiligen Bereiche sowie den jeweils im Bundesdurchschnitt gegebenen Wert beantworten)?

Es wird auf die Antwort zu Frage 16 verwiesen.

18. Wann kann nach Kenntnis der Bundesregierung mit einer Fertigstellung der zu sanierenden Brückenbauwerke an Bundesfernstraßen gerechnet werden (bitte nach Projekten aufschlüsseln)?

Es wird auf die Antwort zu Frage 3 verwiesen.

19. Welche Projekte in Brandenburg sind nach Kenntnis der Bundesregierung bereits in der Planung und welche in der Umsetzung?

Die betroffenen Teilbauwerke sind tabellarisch in den Anlagen 2 und 3 aufgelistet.

20. Wie viele Monate beträgt nach Kenntnis der Bundesregierung die durchschnittliche Sanierungszeit von Brückenbauwerken an Bundesfernstraßen in Brandenburg, und wie lange dauert die durchschnittliche Neubauzeit eines Brückenbauwerks in Brandenburg?
21. Wie viele Monate beträgt die durchschnittliche Sanierungszeit eines Brückenbauwerks an Bundesfernstraßen im Bundesdurchschnitt, und wie lange dauert die durchschnittliche Neubauzeit eines Brückenbauwerks im Bundesdurchschnitt?

Die Fragen 20 und 21 werden wegen ihres Sachzusammenhangs gemeinsam beantwortet.

Jede Maßnahme wird individuell geplant, weil sowohl die Brücken, als auch die Randbedingungen im Einzelfall divergieren. Daher gibt es weder eine durchschnittliche Sanierungszeit, noch eine durchschnittliche Neubauzeit. In jedem Einzelfall wird die Bauzeit optimiert.

22. In wie vielen Fällen hat die Kosten-Nutzen-Analyse bei sanierungsbedürftigen Brückenbauwerken an Bundesfernstraßen in Brandenburg nach Kenntnis der Bundesregierung dazu geführt, dass ein Neubau nach Abwägung der Wirtschaftlichkeit einer Sanierung vorgezogen wurde?

Der Bundesregierung liegen hierzu keine eigenen Erkenntnisse vor.

Im Übrigen wird auf die Antwort der Bundesregierung zu Frage 9 auf Bundestagdrucksache 19/3531 verwiesen.

23. Gab es nach Kenntnis der Bundesregierung, abgesehen von der Wirtschaftlichkeitsbetrachtung, Gründe, die einen Brückenneubau an Bundesfernstraßen veranlasst haben, obwohl die Sanierung eines vorhandenen Brückenbauwerks grundsätzlich möglich gewesen wäre?

Wenn ja, welche Gründe waren das, und an welchen Brückenbauwerken sind diese aufgetreten?

Der grundhafte Ausbau von Autobahnen kann dazu führen, dass vorhandene Brücken erneuert werden müssen.

24. Gab es nach Kenntnis der Bundesregierung Gründe, die einen Brückenneubau an Bundesfernstraßen in Brandenburg verhindert haben, obwohl dieser verkehrspolitisch notwendig gewesen wäre?

Wenn ja, welche Gründe waren das?

Aufgrund denkmalrechtlicher Aspekte konnte die Brücke im Zuge der B 158 über den Oder-Havel-Kanal (siehe Anlage 2, Zeile 5) bisher nicht erneuert werden. Es besteht die Forderung, den Überbau von 1955 zu erhalten und instand zu setzen.

Anlage 1

Anzahl der Brücken  
(Teilbauwerke nach ASB-ING)  
nach Zustandskategorien

Brückenbauwerke an  
Bundesfernstraßen in Brandenburg

Zustands- kategorie	Anzahl gesamt		Anzahl Zuordnung BAB		Anzahl Zuordnung Bundesstraße		Anzahl mit Ortsbezug Landkreise																	
	im Zuge	über/neben	im Zuge	über/neben	im Zuge	über/neben	BRB	CB	FF	P	BAR	LDS	EE	HVL	MOL	OHV	OSL	LOS	OPR	PM	PR	SPN	TF	UM
1,0 - 1,4	118	24	55	21	0	2	1	4	16	32	5	7	7	2	23	24	7	40	7	12	15	16		
1,5 - 1,9	240	77	94	28	3	3	10	1	27	53	9	12	32	11	57	38	5	78	10	31	26	33		
2,0 - 2,4	281	164	305	87	12	18	14	5	49	55	25	40	60	46	57	63	28	94	55	63	94	59		
2,5 - 2,9	70	46	150	20	6	8	14	5	17	16	10	23	14	27	11	18	25	25	15	12	20	20		
3,0 - 3,4	6	7	19	5	1	0	3	2	3	5	2	0	2	7	3	0	1	2	0	2	2	2		
3,5 - 4,0	1	0	10	0	1	0	1	0	1	1	0	0	3	0	0	0	0	1	0	0	0	0	3	
Summe	716	318	633	161	23	31	43	17	113	162	51	82	118	93	151	143	66	240	85	120	157	133		
		1.034		794											1.828									

Abkürzung

- BRB Kreisfreie Stadt / Landkreis Brandenburg (Havel)
- CB Cottbus
- FF Frankfurt (Oder)
- P Potsdam
- BAR Barnim
- LDS Dahme-Spreewald
- EE Elbe-Elster
- HVL Havelland
- MOL Märkisch-Oderland
- OHV Oberhavel
- OSL Oberspreewald-Lausitz
- LOS Oder-Spree
- OPR Ostprignitz-Ruppin
- PM Potsdam-Mittelmark
- PR Prignitz
- SPN Spree-Neiße
- TF Teltow-Fläming
- UM Uckermark

Stand der Daten 12/2017



XXXX

Anlage 2

BAS-Brücken in BB

Strasse	Bauwerksnummer	Bauwerksname	Ort	Landkreis	Baujahr	BW-Filche	Zustandsnote	Zustandsnotenkategorie	oben	unten	Stadium der Planung	Ersatzbau (ja/nein)	Umsetzung Ersatzbau geplant bis (Jahr)	Vorstärkung (ja/nein)	Vorstärkung durchgeführt (Jahr)	geschätzte Kosten Verstärkung	geschätzte Kosten Ersatzneubau	DTVSV
A 10	3346514 1	Brücke im Zuge der A 114 über die A 10/hinterer Überbau	Schönefeld	Landkreis Barnim	1972	864	2,2	2,0 - 2,4	O: A 114	*U: A 10	erledigt	ja	2022	nein		Bestandteil ÖPP A 10/A24	4,027	
A 10	3346514 2	Brücke im Zuge der A 114 über die A 10/vorderer Überbau	Schönefeld	Landkreis Barnim	1972	864	2,3	2,0 - 2,4	O: A 114	*U: A 10	erledigt	ja	2022	nein		Bestandteil ÖPP A 10/A24	4,027	
A 10	3347500 1	Brücke im Zuge der A 10 über die A 11/linke Richtungsfahrbahn	Schwarzebeck	Landkreis Barnim	1936	513	2,9	2,5 - 2,9	*O: A 10	U: A 11	Bauwerk beseitigt	ja	2015					
A 10	3347500 2	Brücke im Zuge der A 10 über die A 11/rechte Richtungsfahrbahn	Schwarzebeck	Landkreis Barnim	1936	513	2,9	2,5 - 2,9	*O: A 10	U: A 10	Bauwerk beseitigt	ja	2015					
B 158	3150502 0	Brücke über den Ober-Havel-Kanal/11/	Oderberg	Landkreis Barnim	1955	630	3,5	3,5 - 4,0	*O: B 158		erledigt	ja	2019			6,1	190	
L 200	3347504 0	Brücke im Zuge der L 200 über die A 11/	Bernau	Landkreis Barnim	1938	3.546	2,4	2,0 - 2,4	O: L 200	*U: A 11	erledigt	nein		nein			398	
B 2	3347512 1	Brücke im Zuge der B 2/L 200 über die A 10(alt)/hinterer Überbau	Lindenberg	Landkreis Barnim	1972	687	2,9	2,5 - 2,9	O: B 2	*U: A 10	Bauwerk beseitigt	ja	2012					
B 2	3347512 2	Brücke im Zuge der B 2/L 200 über die A 10(alt)/vorderer Überbau	Lindenberg	Landkreis Barnim	1972	687	2,9	2,5 - 2,9	O: B 2	*U: A 10	Bauwerk beseitigt	ja	2012					
A 117	3647516 1	Brücke im Zuge der A 117 über DB und Weg/Überbau 1, linke Richtungsfahrbahn	Waltersdorf	Landkreis Dahme-Spreewald	1962	289	2,9	2,5 - 2,9	*O: A 117	U: WW/Weg	erledigt	ja	2025			0,5	1,391	
A 117	3647516 2	Brücke im Zuge der A 117 über DB und Weg/Überbau 2, rechte Richtungsfahrbahn	Waltersdorf	Landkreis Dahme-Spreewald	1962	289	2,7	2,5 - 2,9	*O: A 117	U: WW/Weg	erledigt	ja	2025			0,5	1,391	
B 87	4049501 0	Brücke über den Spree-Umfutkanal in Lubben/	Lubben	Landkreis Dahme-Spreewald	1948	638	3,0	3,0 - 3,4	*O: B 87		erledigt	ja	2018			1,5		
B 87	4049502 0	Brücke über den Schutzgraben/	Lubben	Landkreis Dahme-Spreewald	1930	148	3,5	3,5 - 4,0	*O: B 87		erledigt	ja	2018			0,6		
B 115	4049505 0	Brücke über die Beiste/	Lubben	Landkreis Dahme-Spreewald	1949	246	3,0	3,0 - 3,4	*O: B 115		erledigt	ja	2020			0,6		
B 102	4148507 0	Brücke über die Beke/	Luckau	Landkreis Dahme-Spreewald	1959	71	2,4	2,0 - 2,4	*O: B 102		ausstehend						327	
B 87	4345502 0	Brücke über die Schwarze Elster/	Herzberg	Landkreis Elbe-Elster	1957	425	2,8	2,5 - 2,9	*O: B 87		Bauwerk beseitigt	ja	2012					
B 183	4446502 0	Brücke über die Schwarze Elster/	Bad Liebenwerda	Landkreis Elbe-Elster	1951	360	3,5	3,5 - 4,0	*O: B 183		Bauwerk beseitigt	ja	2010					
B 101	4547512 0	Brücke über die Schwarze Elster/	Elsterwerda	Landkreis Elbe-Elster	1956	465	2,8	2,5 - 2,9	*O: B 101		Bauwerk beseitigt	ja	2010					
A 10	3443506 1	Brücke im Zuge der A 10 über den Havelkanal (alt)/Überbau 1, linke Richtungsfahrbahn	Zeesow	Landkreis Havelland	1979	978	3,0	3,0 - 3,4	*O: A 10		Bauwerk beseitigt	ja	2011					
A 10	3443506 2	Brücke im Zuge der A 10 über den Havelkanal (alt)/Überbau 2, rechte Richtungsfahrbahn	Zeesow	Landkreis Havelland	1979	978	3,3	3,0 - 3,4	*O: A 10		Bauwerk beseitigt	ja	2010					
A 10	3443507 1	Brücke im Zuge der A 10 über DB und K 6303 (alt)/Überbau 1, linke Richtungsfahrbahn	Bretlow	Landkreis Havelland	1978	490	2,8	2,5 - 2,9	*O: A 10	U: K 6303	Bauwerk beseitigt	ja	2010					
A 10	3443507 2	Brücke im Zuge der A 10 über DB und K 6303 (alt)/Überbau 2, rechte Richtungsfahrbahn	Bretlow	Landkreis Havelland	1978	490	2,9	2,5 - 2,9	*O: A 10	U: K 6303	Bauwerk beseitigt	ja	2010					
B 5	3241501 0	Brücke über den Rhinikanal/	Friesack	Landkreis Havelland	1947	238	3,5	3,5 - 4,0	*O: B 5		Bauwerk beseitigt	ja	2017					
B 158 A	3150501 0	Brücke über die Oder in Hohenwutzen	Hohenwutzen	Landkreis Märkisch-Oderland	1957	2.772	2,8	2,5 - 2,9	*O: B 158 A		ausstehend						166	
B 158	3250508 0	Brücke über den Hauptwirtschaftsweg/	Bad Freienwalde	Landkreis Märkisch-Oderland	1969	296	3,0	3,0 - 3,4	*O: B 158	U: WW/Weg	erledigt	ja	2022			0,6		

Anlage 1

BAST-Brücken in BB

Strasse	Bauwerksnummer	Bauwerksname	Ort	Landkreis	Baujahr	BW-Filzche	Zustandsnote	Zustandsklasse	oben	unten	Stadium der Planung	Ersatzneubau (jahren)	Umsetzung Ersatzneubau geplant bis	Vorstärkung (jahren)	Vorstärkung durchgeführt (jahr)	geschätzte Kosten Verstärkung	geschätzte Kosten Ersatzneubau	DTVSV
B 158	3250512 0	Brücke über die Stadtstraßen/	Bad Freienwalde	Landkreis Märkisch-Oderland	1974	1.056	2,9	2,5 - 2,9	*O; B 158	U; G	erledigt	nein						246
A 10	3244500 1	Brücke im Zuge der A10 über die A24/Überbau 1, linke Richtungsfahrbahn	Großziethen	Landkreis Oberhavel	1979	750	2,2	2,0 - 2,4	*O; A 10	U; A 24	Bauwerk beseitigt	ja	2013					
A 10	3244500 2	Brücke im Zuge der A10 über die A24/Überbau 2, rechte Richtungsfahrbahn	Großziethen	Landkreis Oberhavel	1979	750	2,4	2,0 - 2,4	*O; A 10	U; A 10	Bauwerk beseitigt	ja	2014					
A 111	3244502 0	Brücke im Zuge der A 111 über die A 10/	Vellen	Landkreis Oberhavel	1982	931	2,3	2,0 - 2,4	*O; A 111	U; A 10	erledigt	ja	2020				Bestandteil OPP A10/A24	4.239
A 10	3244505 1	Brücke im Zuge der A 10 über den Oder-Havel-Kanal/Überbau 1, linke Richtungsfahrbahn	BORGSDORF	Landkreis Oberhavel	1972	614	2,5	2,5 - 2,9	*O; A 10		erledigt	ja	2022				Bestandteil OPP A10/A24	6.355
A 10	3244505 2	Brücke im Zuge der A 10 über den Oder-Havel-Kanal/Überbau 2, rechte Richtungsfahrbahn	BORGSDORF	Landkreis Oberhavel	1972	614	2,5	2,5 - 2,9	*O; A 10		erledigt	ja	2022				Bestandteil OPP A10/A24	6.355
B 96	2844500 0	Brücke über die DB/	Drögen	Landkreis Oberhavel	1966	1.617	3,2	3,0 - 3,4	*O; B 96		erledigt	ja	2024				6	792
B 96	2944502 0	Brücke über die DB/	Dannenwalde	Landkreis Oberhavel	1965	1.413	3,5	3,5 - 4,0	*O; B 96		Bauwerk beseitigt	ja	2017					
B 167	3146508 0	Brücke über die Schnelle Havel/	Liebenwalde	Landkreis Oberhavel	1956	374	3,0	3,0 - 3,4	*O; B 167		Bauwerk beseitigt	ja	2009					
B 273	3243500 0	Brücke im Zuge der B 273 über die A 24/	Staffelde	Landkreis Oberhavel	1972	586	3,5	3,5 - 4,0	O; B 273	*U; A 24	Bauwerk beseitigt	ja	2014					
A 13	4149513 1	Brücke im Zuge der A 13 über die A 15 (alt)/Überbau 1, linke Richtungsfahrbahn	Groß Bauchow	Landkreis Oberspreewald-Lausitz	1961	453	2,3	2,0 - 2,4	*O; A 13	U; A 15	Bauwerk beseitigt	ja	2010					
A 13	4149513 2	Brücke im Zuge der A 13 über die A 15 (alt)/Überbau 2, rechte Richtungsfahrbahn	Groß Bauchow	Landkreis Oberspreewald-Lausitz	1961	453	2,8	2,5 - 2,9	*O; A 13	U; A 13	Bauwerk beseitigt	ja	2010					
B 96	4430507 0	Brücke über die DB/	Großkraschen	Landkreis Oberspreewald-Lausitz	1988	748	2,8	2,5 - 2,9	*O; B 96		ausstehend							909
B 168	3750504 0	Brücke über die DB AG/	Pfaffendorf	Landkreis Oder-Spree	1956	307	2,8	2,5 - 2,9	*O; B 168		erledigt	ja	2021				0,4	561
B 5	3040501 0	Brücke über die DB AG/	Kyritz	Landkreis Ostprignitz-Ruppin	1981	382	2,8	2,5 - 2,9	*O; B 5	U; G	erledigt	ja	2020				1,7	318
B 167	3042500 0	Brücke im Zuge B 167 über die A 24/	Daberganz	Landkreis Ostprignitz-Ruppin	1972	732	2,2	2,0 - 2,4	O; B 167	*U; A 24	erledigt	ja	2020				Bestandteil OPP A10/A24	441
B 122	3043502 0	Brücke über den Rhin/	Zippelsförde	Landkreis Ostprignitz-Ruppin	1965	241	2,8	2,5 - 2,9	*O; B 122		erledigt	ja	2018				2,3	22
A 10	3543503 1	Brücke i. Z. der A 10 u. d. Sacrow-Parerzer-Kanal/Überbau 1, linke Richtungsfahrbahn	Töplitz	Landkreis Potsdam-Mittelmark	1981	887	2,7	2,5 - 2,9	*O; A 10		ausstehend							5.498
A 10	3543503 2	Brücke i. Z. der A 10 u. d. Sacrow-Parerzer-Kanal/Überbau 2, rechte Richtungsfahrbahn	Töplitz	Landkreis Potsdam-Mittelmark	1981	887	2,8	2,5 - 2,9	*O; A 10		ausstehend							5.498
B 273	3543511 0	Brücke über die DB AG/	Marquardt	Landkreis Potsdam-Mittelmark	1963	1.010	3,4	3,0 - 3,4	*O; B 273		Bauwerk beseitigt	ja	2011					
B 273	3543512 0	Brücke über den Sacrow-Parerzer-Kanal/	Marquardt	Landkreis Potsdam-Mittelmark	1966	1.188	3,8	3,5 - 4,0	*O; B 273		Bauwerk beseitigt	ja	2015					
B 1	3643502 A	Brücke über die Havel/Baugartenbrücke	Gellow	Landkreis Potsdam-Mittelmark	1989	1.575	2,0	2,0 - 2,4	*O; B 1	U; G	erledigt	nein						454
B 2	3644500 0	Brücke über die DB AG/	Potsdam	Landkreis Potsdam-Mittelmark	1956	780	3,9	3,5 - 4,0	*O; B 2		Bauwerk beseitigt	ja	2012					
B 321	2737501 0	Brücke im Zuge der B 321 über die A 24/	Krumbeck (zu Nett)	Landkreis Prignitz	1981	580	2,0	2,0 - 2,4	O; B 321	*U; A 24	erledigt	ja	2025				1,8	204

XXXXXXXXXX

BASF-Brücken in BB

Strasse	Bauwerksnummer	Bauwerksname	Ort	Landkreis	Baujahr	BW-Fläche	Zustandsnote	Zustandsnotenkategorie	oben	unten	Stadium der Planung	Ersatzneubau (ja/nein)	Umsetzung Ersatzneubau geplant bis	Verstärkung (ja/nein)	Verstärkung durchgeführt (Jahr)	geschätzte Kosten Verstärkung	geschätzte Kosten Ersatzneubau	DTVSV
B 103	2739502 0	Brücke im Zuge der B 103 über die A 24/	Gerstshagen	Landkreis Fläming	1981	612	2,4	2,0 - 2,4	O: B 103	*U: A 24	erledigt	ja	2025				1,8	528
B 97	4152515 0	Brücke über die Kohlebahn/	Heinerstrück	Landkreis Spree-Neiße	1976	372	3,5	3,5 - 4,0	*O: B 97		Bauwerk beseitigt	ja	2012					
B 246	3745507 0	Brücke über die Nulthe/	Tretbin	Landkreis Teltow-Fläming	1956	212	2,7	2,5 - 2,9	*O: B 246		ausstehend							248
B 109	2648503 0	Brücke über die DB/	Blindow	Landkreis Uckermark	1953	418	3,8	3,5 - 4,0	*O: B 109		erledigt	ja	2020				2,7	341
B 166	2951501 0	Brücke über die Ralswiesen/	Schweef(Ober)	Landkreis Uckermark	1957	280	2,3	2,0 - 2,4	*O: B 166		ausstehend							532
B 158	3050501 0	Brücke über die DB/	Neukünkendorf	Landkreis Uckermark	1966	395	2,9	2,5 - 2,9	*O: B 158		erledigt	nein		nein				164
B 158	3050503 0	Brücke über der DB AG/	Angermünde	Landkreis Uckermark	1966	750	2,4	2,0 - 2,4	*O: B 158		ausstehend							164

Brückenbauwerke an  
Bundesfernstraßen in Brandenburg

Übersicht der Brücken (Teilbauwerke nach ASB-ING)  
Zustandskategorie 3,0-4,0  
Kostenrahmen und Planungszeiträume  
geplanter Erhaltungsmaßnahmen

XXXXXX

## Anlage 3

Id.-Nr.	Bwnr	Teil-Bw-Nr.	Dienststätte / Landkreis	Strecke oben	Ort / unten	BJ	Bauart / Baustoff	Zustandsnote	Erstmaßnahme			ggf. Zweitmaßnahme			DTVSV
									Art	Anforderung Realisierung in Halbdekade	Kostenrahmen KBau (Mio. €)	Art	Anforderung Realisierung in Halbdekade	Kostenrahmen KBau (Mio. €)	
1	3652800	0	Frankfurt (Oder) Oder-Spree	B 5	Booßen AG/	1953	Gewölbe- /Bogenbrücke ohne Aufbeton Stein	3,9	EN	2016-2020	1,3				226
2	2649503	0	Eberswalde Uckermark	B 109	Blindow DB/	1953	Plattenbalkenbrücke, Trägerrostbrücke Beton/Stahlbeton	3,8	EN	2016-2020	9,1				341
3	3250509	0	Frankfurt (Oder) Märkisch- Oderland	B 158	Bad Freienwalde DB AG/	1969	Plattenbrücke Spannbeton	3,8	EN	2016-2020	2,4				246
4	2847500	0	Eberswalde Uckermark	B 109	Fährkrug Verbindungskanal/	1947	Plattenbrücke Beton/Stahlbeton	3,8	EN	2016-2020	3,3				124
5	3548510	1	Stolpe Märkisch- Oderland	A 10	RÜDERSDORF L 30	1995	Plattenbalkenbrücke, Trägerrostbrücke Stahl/Leichtmetall	3,5	VS	2016-2020	7,0	EN	2031+	45,0	5.201
6	4049502	0	Wündorf Dahme- Spreeewald	B 87	Lübben Schützgraben/	1930	Plattenbrücke Beton/Stahlbeton	3,5	EN	2016-2020	0,7				-
7	3351500	0	Frankfurt (Oder) Märkisch- Oderland	B 167	Altfriedland Stobberow/	1995	Gewölbe- bzw. Bogenbrücke Stein	3,5	EN	2016-2020	0,8				347
8	3541855	1	Potsdam Brandenburg an der Havel	B 1	KFS Brandenburg B 1	1969	Hohkastenbrücke Spannbeton	3,5	EN	2031+					1.458
9	3150502	0	Eberswalde Barnim	B 158	Oderberg Oder-Havel-Kanal/	1955	Bogenbrücke mit abgehängter Fahrbahn Stahl/Leichtmetall	3,5	IS	2016-2020	0,1	VS	2016-2020	6,1	190
10	3841501	0	Potsdam Potsdam- Mittelmark	B 246	Lüsse DB AG/	1970	Plattenbrücke Beton/Stahlbeton	3,5	EN	2016-2020	1,8				190
11	3845503	0	Wündorf Teltow-Fläming	B 101 (Ast)	Woltersdorf Hammerfließ	1923	Plattenbalkenbrücke, Trägerrostbrücke Beton/Stahlbeton	3,4	EN	2026-2030	0,2				-
12	4252546	0	Cottbus Spree-Neiße	B 97	Haasow Tranitz/	1982	Plattenbrücke Spannbeton	3,4	EN	2016-2020	0,6				885
13	3345507	0	Stolpe Oberhavel	Sonstige Straße	BIRKENWERDER A 10	1995	Plattenbrücke Spannbeton	3,3	EN**	2021-2025					-
14	3642516	0	Stolpe Potsdam- Mittelmark	WiWeg.	DERWITZ A 10	1937	Plattenbalkenbrücke, Trägerrostbrücke Beton/Stahlbeton	3,3	IS	2016-2020	0,1	EN	2026-2030	1,3	-
15	4446500	0	Cottbus Elbe-Elster	B 183	Bad Liebenwerda Mühlgraben/	1963	Plattenbrücke Beton/Stahlbeton	3,3	EN	2021-2025	0,2				422
16	2844500	0	Eberswalde Oberhavel	B 96	Drögen DB/	1966	Plattenbrücke Spannbeton	3,2	EN	2021-2025	6,1				792
17	3653802	0	Frankfurt (Oder) Frankfurt (Oder)	G	Frankfurt (Oder) B 87	1985	Plattenbrücke Spannbeton	3,2	IS	2016-2020	0,3				-
18	3346506	2	Stolpe Oberhavel	A 10	MÜHLENBECK L 21	1972	Plattenbrücke Spannbeton	3,0	EN**	2021-2025					6.395
19	3346512	1	Stolpe Oberhavel	A 10	MÜHLENBECK der A 10 über DB/Überbau 1, links	1972	Plattenbrücke Spannbeton	3,0	EN**	2021-2025					4.055
20	3147502	1	Stolpe Barnim	A 11	FINOWFURT WiWeg.	1936	Plattenbrücke Stahlverbund	3,0	EN	2021-2025	0,5				3.364
21	3543501	1	Stolpe Potsdam- Mittelmark	A 10	UETZ-PAAREN WiWeg.	1937	Plattenbalkenbrücke, Trägerrostbrücke Beton/Stahlbeton	3,0	EN	2026-2030	0,7				5.613
22	3543501	2	Stolpe Potsdam- Mittelmark	A 10	UETZ-PAAREN WiWeg.	1937	Plattenbalkenbrücke, Trägerrostbrücke Beton/Stahlbeton	3,0	EN	2026-2030	0,7				5.613
23	3148505	1	Stolpe Barnim	A 11	FINOWFURT der A 11 über den Oder-Havel- Kanal/Überbau 1	1999	Bogenbrücke mit abgehängter Fahrbahn Stahlverbund	3,0	IS	2016-2020	0,4				3.364
24	2840510	0	Stolpe Ostprignitz- Ruppin	L 14	Herzprung A 24	1976	Plattenbrücke Spannbeton	3,0	EN	2016-2020	2,5				-

KA 19/4442  
Brückenbauwerke an  
Bundesfernstraßen in Brandenburg

Übersicht der Brücken (Teilbauwerke nach ASB-ING)  
Zustandskategorie 3,0-4,0  
Kostenrahmen und Planungszeiträume  
geplanter Erhaltungsmaßnahmen

Artikel 6  
XXXXXX

Id. Nr.	Bwnr	Teil-Bw-Nr.	Dienststätte / Landkreis	Strecke oben	Ort / unten	BJ	Bauart / Baustoff	Zustandsnote	Erstmaßnahme			ggf. Zweitmaßnahme			DTVSV
									Art	Anforderung Realisierung in Halbdekade	Kostenrahmen KBau (Mio. €)	Art	Anforderung Realisierung in Halbdekade	Kostenrahmen KBau (Mio. €)	
25	3245526	2	Stolpe Oberhavel	B 96	BIRKENWERDER A 10	1972	Plattenbalkenbrücke, Trägerrostbrücke Stahlverbund	3,0	EN**	2021-2025					366
26	4049501	0	Wünsdorf Dahme-Spreewald	B 87	Lübben Spree-Umflutkanal in Lübben/	1948	Plattenbalkenbrücke, Trägerrostbrücke Beton/Stahlbeton	3,0	EN	2016-2020	1,7				-
27	4049500	0	Wünsdorf Dahme-Spreewald	B 87	Lübben Roten Nil/	1950	Plattenbalkenbrücke, Trägerrostbrücke Beton/Stahlbeton	3,0	IS	2016-2020	0,1	EN	2021-2025	0,3	-
28	4548501	0	Cottbus Oberspreewald-Lausitz	B 169	Lauchhammer DB/	1954	Plattenbrücke Beton/Stahlbeton	3,0	EN	2021-2025	1,5				679
29	3148511	B	Eberswalde Barnim	B 167	Finow Kanal/Brücke über den Finowkanal	1959	Gewölbe- /Bogenbrücke ohne Aufbeton Beton/Stahlbeton	3,0	IS	2021-2025	0,3				644
30	3541855	2	Potsdam Brandenburg an der Havel	B 1	KFS Brandenburg G	1969	Hohlkastenbrücke Spannbeton	3,0	EN	2031+					1.458
31	4049505	0	Wünsdorf Dahme-Spreewald	B 115	Lübben Berste/	1949	Plattenbalkenbrücke, Trägerrostbrücke Beton/Stahlbeton	3,0	EN	2016-2020	0,6				319
32	3840502	0	Potsdam Potsdam- Mittelmark	B 107	Rottstock Flutgraben/	1910	Gewölbe- /Bogenbrücke ohne Aufbeton Stein	3,0	EN	2016-2020	0,3				411
33	3050502	0	Eberswalde Uckermark	B 158	Neukünkendorf Viehtrift/	1967	Plattenbrücke Beton/Stahlbeton	3,0	IS	2016-2020	0,1	EN	2031+	0,2	166
34	4044501	0	Wünsdorf Teltow-Fläming	B 102	Jüterbog Alte Nuthe/	1930	Plattenbrücke Beton/Stahlbeton	3,0	EN	2021-2025	0,3				-
35	3250508	0	Frankfurt (Oder) Märkisch- Oderland	B 158	Bad Freienwalde WiWeg.	1969	Plattenbrücke Beton/Stahlbeton	3,0	EN	2021-2025	6,8				246
36	3250510	0	Frankfurt (Oder) Märkisch- Oderland	B 158	Bad Freienwalde Landgraben/	1996	Plattenbrücke Spannbeton	3,0	EN	2016-2020	0,6				246
37	3652503	0	Frankfurt (Oder) Frankfurt (Oder)	B 87	Markendorf Straßenbahn/	1987	Plattenbrücke Beton/Stahlbeton	3,0	IS	2016-2020	0,3				293
38	2949500	0	Eberswalde Uckermark	B 198	Kerkow Dievenitz/	1963	Plattenbrücke Beton/Stahlbeton	3,0	EN	2016-2020	0,9				193
39	3653801	0	Frankfurt (Oder) Frankfurt (Oder)	G+R	Frankfurt (Oder) B 87	1983	Hohlkastenbrücke Stahl/Leichtmetall	3,0	IS	2016-2020	0,1				-
40	3848500	0	Wünsdorf Dahme- Spreewald	B 179	Märkisch Buchholz Dahme/	1958	Plattenbalkenbrücke, Trägerrostbrücke Beton/Stahlbeton	3,0	EN	2021-2025	0,9				130
41	4446538	0	Cottbus Elbe-Elster	L 653	Liebenwerda, BW 2 B 101	2002	Plattenbrücke Spannbeton	3,0	IS	2021-2025	0,2				-

Zwischensumme EM / ZM

53,5

52,9

**Kostenrahmen Erhaltungsmaßnahmen**

**106,4**

Anlage 4

Anzahl der Brücken  
(Teilbauwerke nach ASB-ING)  
mit Verkehrseinschränkungen

Brückenbauwerke an  
Bundesstraßen in Brandenburg

VZ	Anzahl gesamt		Anzahl Zuordnung BAB		Anzahl Zuordnung Bundesstraße		Anzahl mit Ortsbezug Landkreise																		
	im Zuge	über/neben	im Zuge	über/neben	im Zuge	über/neben	BRB	CB	FF	P	BAR	LDS	EE	HVL	MOL	OHV	OSL	LOS	OPR	PM	PR	SPN	TF	UM	
12 t	1	1	0	1	0	0	0	0	1	0	0	0	0	0	0	0	0	0	0	0	0	0	0	0	0
16 t	3	3	0	3	0	0	0	0	0	1	0	0	0	0	0	2	0	0	0	0	0	0	0	0	0
21 t	0	0	0	0	1	0	0	0	0	0	0	0	0	0	0	0	0	0	1	0	0	0	0	0	0
24 t	3	3	0	3	0	0	0	0	0	0	0	0	0	0	0	0	0	0	0	2	1	0	0	0	0
30 t	0	0	0	0	1	0	0	0	0	0	0	0	0	0	0	0	0	1	0	0	0	0	0	0	0
Summe	9	7	0	7	2	2	0	1	0	1	0	0	0	0	0	2	0	1	1	2	1	0	0	0	0

Abkürzung

- BRB Kreisfreie Stadt / Landkreis Brandenburg (Havel)
- CB Cottbus
- FF Frankfurt (Oder)
- P Potsdam
- BAR Barnim
- LDS Dahme-Spreewald
- EE Elbe-Elster
- HVL Havelland
- MOL Märkisch-Oderland
- OHV Oberhavel
- OSL Oberspreewald-Lausitz
- LOS Oder-Spree
- OPR Ostprignitz-Ruppin
- PM Potsdam-Mittelmark
- PR Prignitz
- SPN Spree-Neiße
- TF Teltow-Fläming
- UM Uckermark

Verkehrseinschränkungen für nach StVO genehmigungsfreien Verkehr

VZ = Verkehrszeichen gemäß StVO

Stand der Daten 12/2017

Übersicht der Brücken (Teilbauwerke nach ASB-ING)  
 mit Verkehrseinschränkungen  
 Bundesfernstraßen in Brandenburg      Zustandskategorie 3,0-4,0

Anlage 5

lfd. Nr.	Bwnr	Teil-Bw-Nr.	Dienststätte / Landkreis	Strecke oben	Ort / unten	BJ	Zu-stands-note	Art der Verkehrseinschränkung
1	3652800	0	Frankfurt (Oder) ----- Oder-Spree	<b>B 5</b>	Booßen ----- AG/	1953	3,9	VZ 262 / 30 t
2	3345507	0	Stolpe ----- Oberhavel	<b>Sonstige Straße</b>	BIRKENWERDER ----- A 10	1995	3,3	VZ 262 / 16 t

Verkehrseinschränkungen für nach StVO genehmigungsfreien Verkehr

VZ = Verkehrszeichen gemäß StVO

Anlage 6

Anzahl der Brücken  
(Teilbauwerke nach ASB-ING)  
Zustandskategorie 3,0 - 4,0  
Verteilung auf LK der geplanten Erhaltungsmaßnahmen

Brückenbauwerke an  
Bundesstraßen in Brandenburg

Anzahl mit Ortsbezug Landkreise																	
BRB	CB	FF	P	BAR	LDS	EE	HVL	MOL	OHV	OSL	LOS	OPR	PM	PR	SPN	TF	UM
2	0	3	0	4	5	2	0	5	5	1	1	1	5	0	1	2	4

Anzahl Zuordnung Bundesstraße	30
-------------------------------	----

Anzahl Zuordnung BAB	11
----------------------	----

Anzahl gesamt	41
---------------	----

Abkürzung

- BRB Kreisfreie Stadt / Landkreis Brandenburg (Havel)
- CB Cottbus
- FF Frankfurt (Oder)
- P Potsdam
- BAR Barnim
- LDS Dahme-Spreewald
- EE Elbe-Elster
- HVL Havelland
- MOL Märkisch-Oderland
- OHV Oberhavel
- OSL Oberspreewald-Lausitz
- LOS Oder-Spree
- OPR Ostprignitz-Ruppin
- PM Potsdam-Mittelmark
- PR Prignitz
- SPN Spree-Neiße
- TF Teitow-Fläming
- UM Uckermark

Stand der Daten 12/2017