



# HESSISCHER LANDTAG

22. 09. 2015

## Kleine Anfrage

des Abg. Lenders (FDP) vom 10.08.2015

betreffend Zustand der Landesstraßen

und

## Antwort

des Ministers für Wirtschaft, Energie, Verkehr und Landesentwicklung

### Vorbemerkung des Fragestellers:

Die Landesregierung hat die kleine Anfrage 19/2109 mit Datum vom 04.08.2015 beantwortet. Hieraus ergeben sich jedoch weitere Nachfragen.

### Vorbemerkung des Ministers für Wirtschaft, Energie, Verkehr und Landesentwicklung:

Grund für die Sanierungsoffensive 2016 bis 2022 ist, dass sich über ein Fünftel des 7.000 Kilometer langen Landesstraßennetzes in einem sehr schlechten Zustand befindet. Diesem Problem hat sich die Landesregierung gestellt und folgt dabei konsequent dem Grundsatz: Sanierung vor Neubau. Die Landesregierung hat die zur Verfügung stehenden Mittel gebündelt und will bis zum Jahr 2022 rund 385 Mio. € in rund 540 Einzelbaumaßnahmen investieren. Dabei sollen die zur Verfügung stehenden Gelder dorthin geleitet werden, wo sie am dringendsten benötigt werden. Dafür ist eine Prioritätensetzung nach fachlichen, objektiven und transparenten Kriterien unverzichtbar.

Für die Auswahl der im Rahmen der Sanierungsoffensive 2016 bis 2022 zu realisierenden Projekte hat Hessen Mobil eine Dringlichkeitsbewertung des gesamten Landesstraßennetzes vorgenommen. Aufbauend auf den Ergebnissen der Dringlichkeitsbewertung gibt es damit in Hessen erstmalig eine mittelfristige Landesstraßenbau-Planung, die über das Folgejahr hinausgeht. Damit löst die Landesregierung das Versprechen ein, mehr Transparenz, mehr Planungssicherheit und mehr Ehrlichkeit im Landesstraßenbau zu schaffen. Mit der Sanierungsoffensive 2016 bis 2022 setzt die Landesregierung darüber hinaus ein deutliches Zeichen, dass sie die dringend erforderlichen Erhaltungsmaßnahmen im Landesstraßenbau in den nächsten Jahren engagiert in Angriff nehmen will.

Diese Vorbemerkungen vorangestellt, beantworte ich die Kleine Anfrage wie folgt:

- Frage 1. Welche Landesstraßen die sich entsprechend der Zustandserfassung und -bewertung aus dem Jahr 2012 in einem schlechten Zustand befunden haben, wurden in 2013 und 2014 saniert (Aufzählung bitte tabellarisch nach Landkreis, Straßenbezeichnung, Maßnahme, Länge und Kosten der sanierten Strecke)?
- Frage 2. Welche Landesstraßen die sich entsprechend der Zustandserfassung und -bewertung aus dem Jahr 2012 in einem sehr schlechten Zustand befunden haben wurden in 2013 und 2014 saniert (Aufzählung bitte tabellarisch nach Landkreis, Straßenbezeichnung, Maßnahme, Länge und Kosten der sanierten Strecke)?
- Frage 3. Welche Landesstraßen die sich entsprechend der Zustandserfassung und -bewertung aus dem Jahr 2012 in einem schlechten Zustand befunden haben, wurden bzw. werden in 2015 saniert (Aufzählung bitte tabellarisch nach Landkreis, Straßenbezeichnung, Maßnahme, Länge und Kosten der sanierten Strecke)?
- Frage 4. Welche Landesstraßen die sich entsprechend der Zustandserfassung und -bewertung aus dem Jahr 2012 in einem sehr schlechten Zustand befunden haben werden in 2015 saniert werden (Aufzählung bitte tabellarisch nach Landkreis, Straßenbezeichnung, Maßnahme, Länge und Kosten der sanierten Strecke)?

Die Fragen 1 bis 4 werden aufgrund ihres Sachzusammenhangs zusammen beantwortet. Die entsprechenden Angaben/Werte zum Zustand der Landesstraßen im angefragten Zeitraum sind in der Anlage 1 dargestellt.

Frage 5. Welche Landesstraßen befinden sich danach ausgehend von der Zustandserfassung und -bewertung aus dem Jahr 2012 noch in einem schlechten oder sehr schlechten Zustand (Aufzählung bitte tabellarisch nach Landkreis, Straßenbezeichnung, Maßnahme, Länge und geschätzte Kosten der zu sanierenden Strecke)?

Aus den beigefügten Übersichtskarten der Zustandserfassung 2012 sind die Streckenabschnitte in sehr schlechtem Zustand (rot eingefärbt) bzw. schlechtem Zustand (gelb eingefärbt) zu entnehmen. Mit der nächsten Zustandserfassung im Jahr 2016 wird die Hessische Landesregierung den aktuellen Straßenzustand überprüfen, um die Veränderungen in diesem Zeitraum zu ermitteln. Die Auswertung der Zustandserfassung 2016 wird Erkenntnisse liefern, welche Streckenabschnitte aufgrund der durchgeführten Maßnahmen einen besseren Zustand aufweisen.

Frage 6. Wie hoch waren die durchschnittlichen Kosten für die Sanierung eines Kilometers Landesstraße in schlechtem Zustand, ohne Brücken und weitere Bauwerke, im Schnitt in den Jahren 2010 bis 2014 (bitte Auflistung in tabellarischer Form aufgeschlüsselt nach den einzelnen Jahren jeweils mit und ohne Planungskosten)?

Frage 7. Wie hoch waren die durchschnittlichen Kosten für die Sanierung eines Kilometers Landesstraße in sehr schlechtem Zustand, ohne Brücken und weitere Bauwerke, im Schnitt in den Jahren 2010 bis 2014 (bitte Auflistung in tabellarischer Form aufgeschlüsselt nach den einzelnen Jahren jeweils mit und ohne Planungskosten)?

Die Fragen 6 und 7 werden aufgrund ihres Sachzusammenhangs zusammen beantwortet.

Die durchschnittlichen Kosten für die Sanierung eines Kilometers Landesstraße im schlechten und sehr schlechten Zustand sind der nachfolgenden Tabelle zu entnehmen:

Baubeginn	Gesamtlänge [km]	Baukosten [Mio.€]	Verwaltungskosten [Mio.€]	Baukosten pro km [T-€]	Verwaltungskosten pro km [T-€]
in/vor 2010	348,5	98,4	9,0	282,4	25,8
2011	147,9	34,3	3,4	231,9	23,0
2012	154,0	61,5	8,0	399,4	51,9
2013	68,3	19,6	2,4	287,0	35,1
2014	48,0	16,6	0,9	345,8	18,8

Die Schwankungen bei den Bau- und Verwaltungskosten pro Kilometer lassen sich durch den höheren Anteil grundlegender Erneuerungen in den Jahren 2012 und 2014 erklären.

Frage 8. Gab es seit dem Jahr 2012 eine neue Zustandsbewertung für die Landesstraßen?

Frage 9. Wenn nein, für wann und in welchem Umfang ist eine neue Erhebung des aktuellen Zustandes der Landesstraßen geplant?

Die Fragen 8 und 9 werden aufgrund ihres Sachzusammenhangs zusammen beantwortet.

Die letzte Zustandsbewertung für die Landesstraßen hat im Jahre 2012 stattgefunden. Bei einem vierjährigen Turnus ist die nächste Bewertung regulär im Jahr 2016 vorgesehen.

Wiesbaden, 14. September 2015

**In Vertretung:**  
Mathias Samson

#### Anlage(n):

Die komplette Drucksache inklusive der Anlage kann im Landtagsinformationssystem abgerufen werden → [www.Hessischer-Landtag.de](http://www.Hessischer-Landtag.de)

Kreis	Straße	Projektbezeichnung	Maßnahmenart*	Projektlänge	Gesamtkosten	Bau ab/in
Hochtaunuskreis	L 3003	Ersatzneubau der UF DB - S 5 bei Bad Homburg	BW-ERN	0,06	3.270	2013
Hochtaunuskreis	L 3005	Deckenerneuerung in der OD Kronberg (Hainstraße/Frankfurter Straße)	DE-E1	3,26	680	2015
Hochtaunuskreis	L 3006	Deckenerneuerung in der Ortsdurchfahrt Steinbach	DE-E1	0,87	515	2013
Hochtaunuskreis	L 3025	Instandsetzung einer Stützwand bei Schmitten inkl. OD Schmitten	BW-ERN	0,10	615	2013
Lahn-Dill-Kreis	L 3042	Erneuerung der UF DB Schelde bei Hirzenhain	BW-ERN	0,10	310	2013
Lahn-Dill-Kreis	L 3044	Grundhafte Erneuerung in der OD Ewersbach	GE-E2	1,00	720	2013
Lahn-Dill-Kreis	L 3044	Grundhafte Erneuerung zwischen Dietzhölztal und Ewersbach	GE-E2	1,07	390	2015
Lahn-Dill-Kreis	L 3052	Erneuerung einer Straßenstützwand bei Ehringshausen	BW-ERN	0,05	100	2013
Lahn-Dill-Kreis	L 3053	Grundhafte Erneuerung zwischen Hohenahr/ Erda (Erdarer Kreuz) und Hohenahr/ Hohensolms	GE-E2	2,20	660	2013
Lahn-Dill-Kreis	L 3285	Deckenerneuerung zwischen Lahnau/ Waldgirmes und Lahnau/ Dorlar	DE-I2	2,76	520	2013
Lahn-Dill-Kreis	L 3362	Erneuerung des Bauwerks Inst. Hohlbrücke in Dillenburg	BW-ERN	0,15	2.600	2013
Lahn-Dill-Kreis	L 3376	Erneuerung des Bauwerks UF Bechlinger Bach bei Bechlingen	BW-ERN	0,01	350	2013
Landkreis Bergstraße	L 3099	Erneuerung der Unterführung Mühlgraben in Lindenfels/Glattbach	BW-ERN	0,00	550	2014
Landkreis Bergstraße	L 3105	Erneuerung einer Stützwand in Wald-Michelbach / Unter-Schönmattenweg	BW-ERN	0,02	106	2015
Landkreis Bergstraße	L 3105	Deckenerneuerung zwischen der OD Affolterbach/Wahlen und der OD Grasellenbach	DE-E1	3,45	1.870	2013
Landkreis Bergstraße	L 3111	Grundhafte Erneuerung in der OD Einhausen (Westl. Abzweig K 31)	GE-E2	1,03	400	2015
Landkreis Bergstraße	L 3120	Grundhafte Erneuerung in der OD Mörlenbach/Bonsweiher	GE-E2	1,01	900	2013
Landkreis Bergstraße	L 3261	Instandsetzung der UF DB bei Biblis	BW-INST	0,05	90	2015

Landkreis Bergstraße	L 3398	Instandsetzung der Unterführung Weschnitz bei Lampertheim/Hüttenfeld	BW-INST	0,02	500	2015
Landkreis Darmstadt-Dieburg	L 3103	Erneuerung der Unterführung Depotbahn bei Seeheim	BW-ERN	0,01	2.000	2015
Landkreis Darmstadt-Dieburg	L 3106	Grundhafte Erneuerung zwischen Schloßmühle und Rohrbach	GE-E2	1,60	800	2013
Landkreis Darmstadt-Dieburg	L 3413	Erneuerung der Unterführung Haselbach in Otzberg/Habitzheim	BW-ERN	0,01	470	2013
Landkreis Fulda	L 3079	Grundhafte Erneuerung zwischen Hosenfeld/Jossa und Hosenfeld/Poppenrod	GE-E2	1,50	840	2014
Landkreis Fulda	L 3079	Deckenerneuerung zwischen Hosenfeld und Giesel (Sieberzmühle - Kuppe)	DE-E1	2,19	370	2014
Landkreis Fulda	L 3170	Grundhafte Erneuerung in der OD Großtaft	GE-E2	0,77	400	2014
Landkreis Fulda	L 3173	Deckenerneuerung in der Ortsdurchfahrt Eiterfeld/Soisdorf	DE-I2	0,88	395	2014
Landkreis Fulda	L 3176	Deckenerneuerung zwischen Nüsttal/Morles und Nüsttal/Gotthards	DE-E1	3,29	550	2014
Landkreis Fulda	L 3206	Deckenerneuerung zwischen Neuhoft und Kalbach/Niederkalbach	DE-I2	2,00	460	2015
Landkreis Fulda	L 3380	Erneuerung der Unterführung des Steinbaches bei Burghaun/Steinbach	BW-ERN	0,05	260	2014
Landkreis Fulda	L 3429	Erneuerung der Unterführung DB bei Bernhards/Steinau	BW-ERN	0,05	1.290	2014
Landkreis Gießen	L 3045	Erneuerung der Unterführung Bieberbach in Heuchelheim/Kinzenbach	BW-ERN	0,10	300	2013
Landkreis Gießen	L 3129	Deckenerneuerung in der OD Langgöns/Dornholzhausen (1. Bauabschnitt)	DE-E1	1,22	170	2013
Landkreis Gießen	L 3133	Instandsetzung der Hangstützwand bei Langgöns	BW-INST	0,20	200	2013
Landkreis Gießen	L 3133	Deckenerneuerung zwischen Pohlheim/Holzheim und Pohlheim/Dorf-Güll	DE-E1	2,10	370	2015
Landkreis Gießen	L 3137	Erneuerung des Bauwerks Unterführung Eschersbach bei Grünberg	BW-ERN	0,10	280	2013
Landkreis Gießen	L 3137	Erneuerung des Bauwerks Unterführung Ratsgraben bei Hungen	BW-ERN	0,05	240	2015
Landkreis Gießen	L 3146	Deckenerneuerung zwischen Staufenberg/Daubringen und Staufenberg/Mainzlar (Daubringerstraße)	DE-E1	1,19	350	2013
Landkreis Gießen	L 3188	Deckenerneuerung in der OD Hungen/Steinheim	DE-E1	0,59	440	2013

Landkreis Gießen	L 3357	Grundhafte Erneuerung zwischen Reiskirchen/Bersrod und Grünberg/Reinhardshain	GE-E2	3,31	680	2015
Landkreis Hersfeld-Rotenburg	L 3172	Instandsetzung eines Bauwerks in der OD Heringen / Lengers, incl. Stützmauer	BW-INST	0,68	720	2014
Landkreis Hersfeld-Rotenburg	L 3172	Deckenerneuerung in der OD Heringen/Lengers, Landecker Straße/Lengener Straße	DE-E1	0,50	730	2014
Landkreis Hersfeld-Rotenburg	L 3208	Erneuerung der Fuldaabrücke in der OD Rotenburg a.d. Fulda	BW-ERN	0,42	4.780	2015
Landkreis Hersfeld-Rotenburg	L 3250	Grundhafte Erneuerung zwischen Iba (Abzw. L 3249) und Bauhaus (Kupferstraße)	GE-E2	5,56	1.500	2015
Landkreis Hersfeld-Rotenburg	L 3251	Grundhafte Erneuerung in der OD Wildeck/ Obersuhl	GE-E2	1,20	810	2014
Landkreis Hersfeld-Rotenburg	L 3253	Deckenerneuerung zwischen Alheim/ Sterkelshausen und Alheim/ Baumbach	DE-E1	3,75	1.510	2015
Landkreis Hersfeld-Rotenburg	L 3306	Grundhafte Erneuerung in der OD Heringen Wölfershausen (Heimboldshäuser Str. und Herfaer Straße)	GE-E2	0,69	960	2014
Landkreis Hersfeld-Rotenburg	L 3431	Erneuerung der Haunebrücke bei Haunetal/Neukirchen	BW-ERN	0,30	1.400	2014
Landkreis Hersfeld-Rotenburg	L 3431	Deckenerneuerung zwischen Anschluß L3432 bis Asbach; incl. UF Fulda bei Kohlhausen	DE-E1	2,26	1.005	2014
Landkreis Hersfeld-Rotenburg	L 3431	Grundhafte Erneuerung in der OD Haunetal / Holzheim	GE-E2	0,58	250	2015
Landkreis Kassel	L 763	Erneuerung der Unterführung Weser bei Gieselwerder	BW-ERN	0,10	1.300	2013
Landkreis Kassel	L 763	Grundhafte Erneuerung zwischen der OD Oberweser/Ödelsheim und der K 80	GE-E2	1,00	650	2013
Landkreis Kassel	L 3214	Grundhafte Erneuerung in der OD Zierenberg "Dörnbergstraße"	GE-E2	0,61	600	2014
Landkreis Kassel	L 3229	Erneuerung der UF bei Rheinhardshagen/Veckershagen	BW-ERN	0,10	500	2013
Landkreis Kassel	L 3232	Instandsetzung der UF Krumbach in Immenhausen/Holzhausen	BW-ERN	0,01	300	2013
Landkreis Kassel	L 3234	Deckenerneuerung in Vellmar/Obervellmar	DE-E1	0,20	130	2013
Landkreis Kassel	L 3234	Landesanteil an der Deckenerneuerung in der OD Vellmar/Obervellmar	DE-E1	0,20	130	2013
Landkreis Kassel	L 3234	Erneuerung der Unterführung DB in Obervellmar	BW-ERN	0,10	2.000	2013
Landkreis Kassel	L 3237	Instandsetzung des Bauwerks Unterführung Flutmulde (Dresdener Str.) in Kassel	BW-INST	0,10	2.230	2013

Landkreis Kassel	L 3386	Grundhafte Erneuerung zwischen Espenau/ Hohenkirchen und Immenhausen	GE-E2	1,90	1.200	2015
Landkreis Kassel	L 763	Grundhafte Erneuerung zwischen der Landesgrenze NDS und Oberweser/Heisebeck	GE-E2	1,59	2.500	2015
Landkreis Kassel	versch.	Umrüstung Thomasschutzplanken im LK. Kassel	DE-E1	13,00	425	2013
Landkreis Limburg-Weilburg	L 3020	Straßenstützwand in Ennerich	BW-ERN	0,04	100	2013
Landkreis Limburg-Weilburg	L 3020	Deckenerneuerung durch Straßenbaulastwechsel in Limburg	DE-E1	8,78	620	2013
Landkreis Limburg-Weilburg	L 3022	Deckenerneuerung von der Landesgrenze bis Kirberg	DE-I2	2,76	520	2013
Landkreis Limburg-Weilburg	L 3030	Instandsetzung der Emsbachbrücke bei Erbach	BW-INST	0,03	185	2013
Landkreis Limburg-Weilburg	L 3031	Instandsetzung des Bauwerks UF Emsbach bei Bad Camberg	BW-INST	0,01	270	2013
Landkreis Limburg-Weilburg	L 3044	Erneuerung der Unterführung Kallenbach bei Löhnberg	BW-ERN	0,01	700	2013
Landkreis Limburg-Weilburg	L 3281	Grundhafte Erneuerung zwischen Mengerskirchen/Probach und Löhnberg	GE-E2	3,00	980	2013
Landkreis Limburg-Weilburg	L 3281	Instandsetzung der Unterführung Vöhlerbach bei Löhnberg	BW-INST	0,01	50	2013
Landkreis Limburg-Weilburg	L 3323	Instandsetzung der Unterführung Weil bei Weilburg	BW-INST	0,01	240	2013
Landkreis Limburg-Weilburg	L 3453	Erneuerung des Bauwerks UF Vöhlerbach bei Löhnberg	BW-ERN	0,02	310	2014
Landkreis Marburg-Biedenkopf	L 3077	Deckenerneuerung in der OD Rauschenberg	DE-E1	0,20	110	2015
Landkreis Marburg-Biedenkopf	L 3091	Deckenerneuerung in der OD Wetter/Amönau	DE-E1	1,23	280	2013
Landkreis Offenbach	L 3001	Deckenerneuerung im Zuge einer Grenzverlegung in Dietzenbach	DE-E1	0,91	260	2013
Landkreis Waldeck-Frankenberg	L 3073	Grundhafte Erneuerung in der OD Gemünden	GE-E2	1,10	250	2015
Landkreis Waldeck-Frankenberg	L 3073	Deckenerneuerung zwischen dem Abzweig der B 253 alt bei Frankenberg bis zum Abzweig der K 125 bei Röddenau	DE-E1	3,32	840	2015
Landkreis Waldeck-Frankenberg	L 3075	Deckenerneuerung zwischen Volkmarsen/Erpebrücke und Sauerbrunnen (Richtung Volkmarsen/Ehringen)	DE-E1	1,00	270	2013
Landkreis Waldeck-Frankenberg	L 3076	Deckenerneuerung zwischen Lichtenfels/Goddelsheim und Korbach/Nordenbeck	DE-E1	1,80	690	2013

Landkreis Waldeck-Frankenberg	L 3076	Deckenerneuerung in der OD Diemelsee/Adorf	DE-E1	0,40	750	2013
Landkreis Waldeck-Frankenberg	L 3076	Deckenerneuerung zwischen Lichtenfels/Sachsenberg und Lichtenfels/Dalwigksthäl nachrangig	DE-E1	2,00	400	2014
Landkreis Waldeck-Frankenberg	L 3076	Deckenerneuerung in der OD Lichtenfels / Rhadern	DE-E1	0,65	100	2015
Landkreis Waldeck-Frankenberg	L 3076	Deckenerneuerung in der OD Korbach Flechtdorfer Straße	DE-E1	1,20	200	2015
Landkreis Waldeck-Frankenberg	L 3077	Deckenerneuerung zwischen Haina nach Löhlbach	DE-E1	4,50	790	2013
Landkreis Waldeck-Frankenberg	L 3078	Deckenerneuerung zwischen der Landesgrenze NRW bis Bad Arolsen/Massenhausen	DE-E1	1,05	260	2013
Landkreis Waldeck-Frankenberg	L 3087	Deckenerneuerung zwischen Rosenthal/Roda nach Rosenthal 2. BA	DE-E1	1,50	770	2013
Landkreis Waldeck-Frankenberg	L 3382	Deckenerneuerung zwischen Battenberg/Kröge nach Allendorf/Battenfeld	DE-E1	2,00	280	2013
Landkreis Waldeck-Frankenberg	L 3393	Deckenerneuerung zwischen Willingen und (der Landesgrenze NRW) Bontkirchen	DE-E1	6,80	1.500	2015
Landkreis Waldeck-Frankenberg	L 553	Deckenerneuerung zwischen der Landesgrenze NRW und Hatzfeld	DE-E1	2,57	820	2013
Main-Kinzig-Kreis	L 3008	Grundhafte Erneuerung zwischen Hanau/Mittelbuchen und Hanau	GE-E2	2,45	1.500	2015
Main-Kinzig-Kreis	L 3009	Erneuerung der Unterführung Fallbach bei Ronneburg/Hüttengesäß	BW-ERN	0,01	235	2014
Main-Kinzig-Kreis	L 3178	Erneuerung von Stützwänden in der OD Bad Soden-Salmünster/Bad Soden	BW-ERN	0,07	650	2015
Main-Kinzig-Kreis	L 3194	Erneuerung Bauwerk UF Mariaborn zwischen Wächtersbach und Wittgenborn	BW-ERN	0,05	160	2015
Main-Kinzig-Kreis	L 3195	Instandsetzung der Unterführung Ulmbach zwischen Steinau/Ulmbach und Steinau	BW-INST	0,01	60	2013
Main-Kinzig-Kreis	L 3202 A 66	Deckenerneuerung zwischen Gelnhäusen (Westspange)	DE-E1	1,67	2.830	2013
Main-Kinzig-Kreis	L 3209	Grundhafte Erneuerung bei Maintal/Bischofsheim (Kochberg)	GE-E2	0,28	1.280	2015
Main-Kinzig-Kreis	L 3268	Grundhafte Erneuerung zwischen OD Bruchköbel	GE-E2	1,73	1.320	2013
Main-Kinzig-Kreis	L 3309	Instandsetzung des Bauwerks Großkrotzenburg - Hanau/Großauheim, UF Werkbahn	BW-INST	0,03	380	2013
Main-Tanus-Kreis	L 3011	Grundhafte Erneuerung in der OD Eppstein/Vockenhausen	GE-E2	1,92	650	2013

Main-Tanus-Kreis	L 3026	Deckenerneuerung zwischen Niederjosbach und Niedernhausen	DE-E1	1,33	850	2013
Main-Tanus-Kreis	L 3265	Erneuerung der UF DB (Autoberg) bei Hattersheim	BW-ERN	0,05	1.520	2013
Odenwaldkreis	L 3105	Deckenerneuerung bei Unter-Ostern (von K 52 bis K 51)	DE-E1	0,98	300	2015
Odenwaldkreis	L 3105	Instandsetzung der Straßenstützwand in Reichelsheim/Unter-Ostern	BW-INST	0,06	460	2015
Odenwaldkreis	L 3108	Erneuerung einer Sandsteinmauer bei Schöllönbach	BW-ERN	0,04	870	2015
Odenwaldkreis	L 3318	Erneuerung der Stützwand "Bachlauf" in Bad König/Etzen-Gesäß	BW-ERN	0,14	700	2013
Odenwaldkreis	L 3318	Erneuerung der Unterführung Bach bei Michelstadt/Vielbrunn	BW-ERN	0,00	400	2015
Odenwaldkreis	L 3410	Deckenerneuerung zwischen Rothenberg und Beerfelden (L 3119) einschl. Böschungsstabilisierung	DE-E1	9,22	2.750	2013
Rheingau-Taunus-Kreis	L 3031	Instandsetzung der UF Wirtschaftsweg bei Waldems/Steinfischbach	BW-INST	0,01	350	2015
Rheingau-Taunus-Kreis	L 3033	Instandsetzung des Bauwerks UF Fischbach nördlich Heidenrod/Geroldstein	BW-INST	0,01	140	2013
Rheingau-Taunus-Kreis	L 3033	Grundhafte Erneuerung zwischen Lorch und Heidenrod/Geroldstein (von K 625 bis L 3031) incl. UF Wisper	GE-E2	3,82	820	2015
Rheingau-Taunus-Kreis	L 3034	Erneuerung der Unterführung Engergraben in Rüdeseim (Landesanteil)	BW-ERN	0,68	3.780	2013
Rheingau-Taunus-Kreis	L 3035	Beseitigung einer Fahrbahnabsenkung bei Heidenrod/Dickschied	DE-E1	0,13	158	2013
Rheingau-Taunus-Kreis	L 3035	Deckenerneuerung zwischen Schlangenbad/Hausen v.d.H. - Schlangenbad/Niedergladbach	DE-E1	3,74	820	2013
Rheingau-Taunus-Kreis	3470/B 27	Landesanteil Knotenpunkt in der Ortsdurchfahrt Taunusstein/Wehen	DE-E1	0,10	120	2013
Rheingau-Taunus-Kreis	L3275	Deckenerneuerung in der Ortsdurchfahrt Hünstetten/Wallbach	DE-E1	0,30	100	2014
Schwalm-Eder-Kreis	L 3148	Instandsetzung der UF Schwalm bei Wabern/Uttershausen	BW-INST	0,10	100	2014
Schwalm-Eder-Kreis	L 3149	Instandsetzung der UF Gilsa bei Neuental/Gilsa	BW-INST	0,02	170	2015
Schwalm-Eder-Kreis	L 3153	Instandsetzung einer Straßenstützwand in der OD Remsfeld	BW-INST	0,06	120	2013
Schwalm-Eder-Kreis	L 3155	Erneuerung des Bauwerks Unterführung DB in Moischeid	BW-ERN	0,75	480	2013



Schwalm-Eder-Kreis	L 3220	Instandsetzung der UF DB Rampe in Felsberg/Gensungen	BW-INST	0,10	200	2014
Schwalm-Eder-Kreis	L 3221	Grundhafte Erneuerung zwischen Edermünde/Besse und Edermünde/Holzhausen	GE-E2	2,00	1.300	2015
Schwalm-Eder-Kreis	L 3224	Erneuerung einer Hangstützwand bei Homberg (Efze)	BW-ERN	0,05	500	2014
Schwalm-Eder-Kreis	versch.	Umrüstung Thomasschutzplanken im LK. Schwalm-Eder	DE-E1	13,00	375	2013
Stadt Frankfurt	L 3018	Instandsetzung der UF DB in Frankfurt/Höchst	BW-INST	0,05	150	2013
Stadt Offenbach	L 3001	Erneuerung des Bauwerks Neubau Carl-Ulrich-Brücke (UF Main)	BW-ERN	0,54	13.000	2014
Vogelsbergkreis	L 3073	Deckenerneuerung zwischen Ulrichstein und Ulrichstein/Ober-Seibertenrod	DE-E1	2,93	480	2013
Vogelsbergkreis	L 3140	Instandsetzung des Bauwerks UF Ellersbach in der OD Herbstein/Lanzenhain	BW-INST	0,05	250	2013
Vogelsbergkreis	L 3140	Deckenerneuerung zwischen Abzw. L 3305 und Herbstein/Lanzenhain	DE-E1	2,50	470	2013
Vogelsbergkreis	L 3162	Grundhafte Erneuerung zwischen Schwalmtal/Vadenrod und Schwalmtal/Ober-Sorg	GE-E2	2,80	700	2013
Vogelsbergkreis	L 3175	Instandsetzung der Unterführung Fulda bei Schlitz/Hutzdorf	BW-INST	0,30	200	2015
Werra-Meißner-Kreis	L 3225	Deckenerneuerung in der OD Großalmerode/Rommerode	DE-E1	1,31	385	2014
Werra-Meißner-Kreis	L 3248	Deckenerneuerung zwischen "Blinde Mühle" und Sontra/Blankenbach	DE-E1	2,50	1.700	2014
Werra-Meißner-Kreis	L 3249	Beseitigung von Fahrbahnsackungen in der OD Sontra/Diemerode	DE-E1	0,10	100	2014
Werra-Meißner-Kreis	L 3422	Erneuerung des Bauwerks in der OD Berkatal/Frankershausen	BW-ERN	0,44	590	2015
Werra-Meißner-Kreis	L 3464	Grundhafte Erneuerung zwischen Witzenhausen und Witzenhausen / Wendershausen incl. Unterführung DB bei Witzenhausen	GE-E2	1,98	1.000	2015
Werra-Meißner-Kreis	L 3469	Grundhafte Erneuerung zwischen der OD Witzenhausen/Werleshausen und Witzenhausen/Neuseesen	GE-E2	1,67	590	2014
Wetteraukreis	L 3134	Deckenerneuerung in der OD Friedberg/Ockstadt	DE-E1	1,10	690	2013
Wetteraukreis	L 3184	Instandsetzung einer Uferstützwand in der OD Ranstadt/Bobenhausen	BW-INST	0,09	310	2013
Wetteraukreis	L 3187	Erneuerung des Bauwerks Unterführung Horloff bei Reichelsheim(Wetterau)	BW-ERN	0,02	500	2013

\*

BW-ERN = Bauwerk-Erneuerung

DE-E1 = Deckenerneuerung (Deck- und Binderschicht)

GE-E2 = Grunderneuerung

DE-I2 = Deckenerneuerung (Deckschicht)

BW-INST = Bauwerk-Instandsetzung



Hessen  
**ASV Bad Arolsen**  
 Zustandserfassung und -bewertung 2012  
 auf Landesstraßen



**Merkmal: Substanzwert (Oberfläche)**

1,00 - 1,49 besser als 1,5-Wert	3,50 - 4,49 Wertwert überschritten
1,50 - 2,49 1,5-Wert überschritten	4,50 - 5,00 Schwellwert überschritten
2,50 - 3,49 2,5-Wert überschritten	keine gültigen Zustandswerte vorhanden

Alle Auswertebereiche innerhalb der Ortsdurchfahrten sind ohne Umrandungen dargestellt.  
 Datenbasis: ZEB2012L\_0600\_ERG\_v\_3\_0\_1

**Zeichenerklärung:**

	Autobahn		Landesgrenze
	Bundesstraße		ASV-Grenze
	Landesstraße mit Angabe des Straßennamens mit Anzeige der Stationierungsrichtung		Kreisgrenze
	Kreisstraße		TK-Nummer
	Netznoten mit NK-Nummer		Orte / Bebaute Gebiete

Maßstab 1:125 000  
 0 2 4 6 8 10 km

Zustandserfassung und Visualisierung:  
 HELLER Ingenieurgesellschaft mbH, Darmstadt  
 www.heller-ig.com  
 Erstellungsdatum: 30.08.2013



# Hessen ASV Darmstadt

Zustandserfassung und -bewertung 2012  
auf Landesstraßen



## Merkmal: Substanzwert (Oberfläche)

1,00 - 1,49	besser als 1,5-Wert	3,50 - 4,49	Warmwert überschritten
1,50 - 2,49	1,5-Wert überschritten	4,50 - 5,00	Schwellenwert überschritten
2,50 - 3,49	2,5-Wert überschritten		keine gültigen Zustandswerte vorhanden

Alle Auswerteausschnitte innerhalb der Ortsdurchfahrten sind ohne Umrundungen dargestellt.  
Datenbasis: ZEB2012L\_0600\_ERG\_v\_3\_0\_1

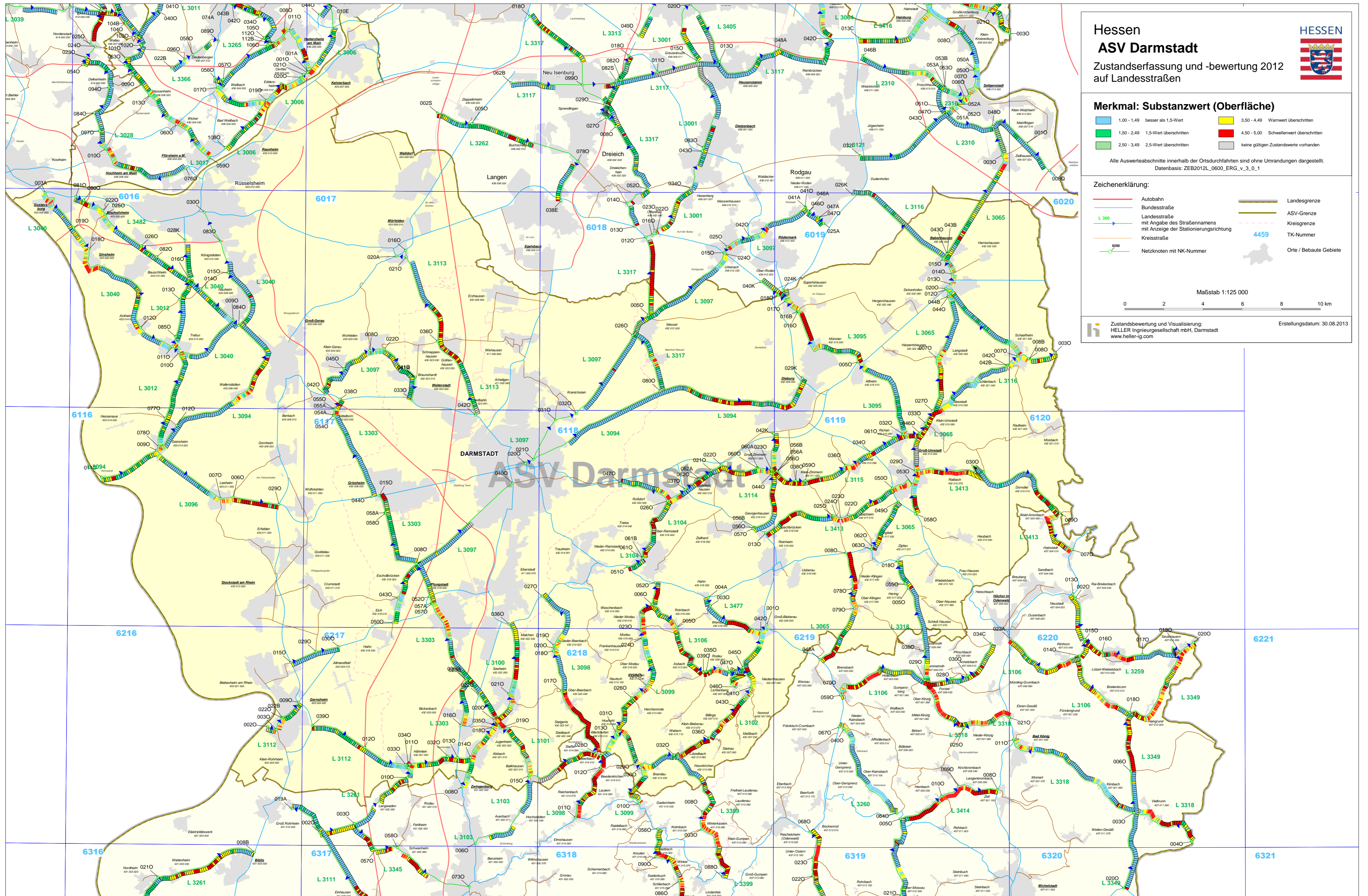
## Zeichenerklärung:

	Autobahn		Landesgrenze
	Bundesstraße		ASV-Grenze
	Landesstraße mit Angabe des Straßennamens mit Anzeige der Stationierungsrichtung		Kreisgrenze
	Kreisstraße		TK-Nummer
	Netzknoten mit NK-Nummer		Orte / Bebaute Gebiete



Zustandserfassung und Visualisierung:  
HELLER Ingenieurbüro mbH, Darmstadt  
www.heller-ig.com

Erstellungsdatum: 30.08.2013





**Hessen**  
**ASV Dillenburg**  
 Zustandserfassung und -bewertung 2012  
 auf Landesstraßen

**Merkmal: Substanzwert (Oberfläche)**

1.00 - 1.49 besser als 1,5-Wert	3.50 - 4.49 Warnwert überschritten
1.50 - 2.49 1,5-Wert überschritten	4.50 - 5.00 Schwellenwert überschritten
2.50 - 3.49 2,5-Wert überschritten	keine gültigen Zustandswerte vorhanden

Alle Auswertebereiche innerhalb der Ortsdurchfahrten sind ohne Umrandungen dargestellt.  
 Datenbasis: ZEB2012L\_0600\_ERG\_v\_3\_0\_1

**Zeichenerklärung:**

Autobahn	Landesgrenze
Bundesstraße	ASV-Grenze
Landesstraße mit Angabe des Straßennamens mit Anzeige der Stationierungsrichtung	Kreisgrenze
Kreisstraße	TK-Nummer
Netznoten mit NK-Nummer	Orte / Bebaute Gebiete

Maßstab 1:125 000

0 2 4 6 8 10 km

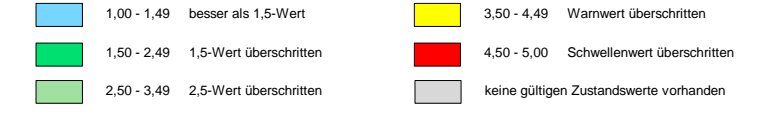
Zustandsbewertung und Visualisierung:  
 HELLER Ingenieurgesellschaft mbH, Darmstadt  
 www.heller-ig.com

Erstellungsdatum: 30.08.2013

**Hessen**  
**ASV Eschwege**  
 Zustandserfassung und -bewertung 2012  
 auf Landesstraßen

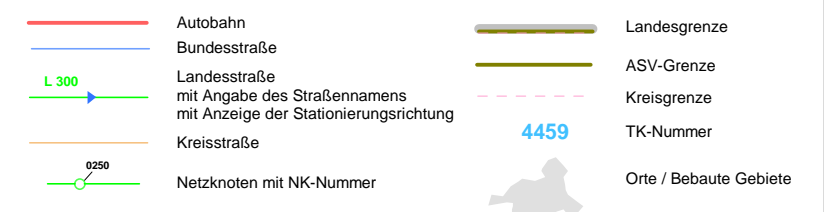


**Merkmal: Substanzwert (Oberfläche)**

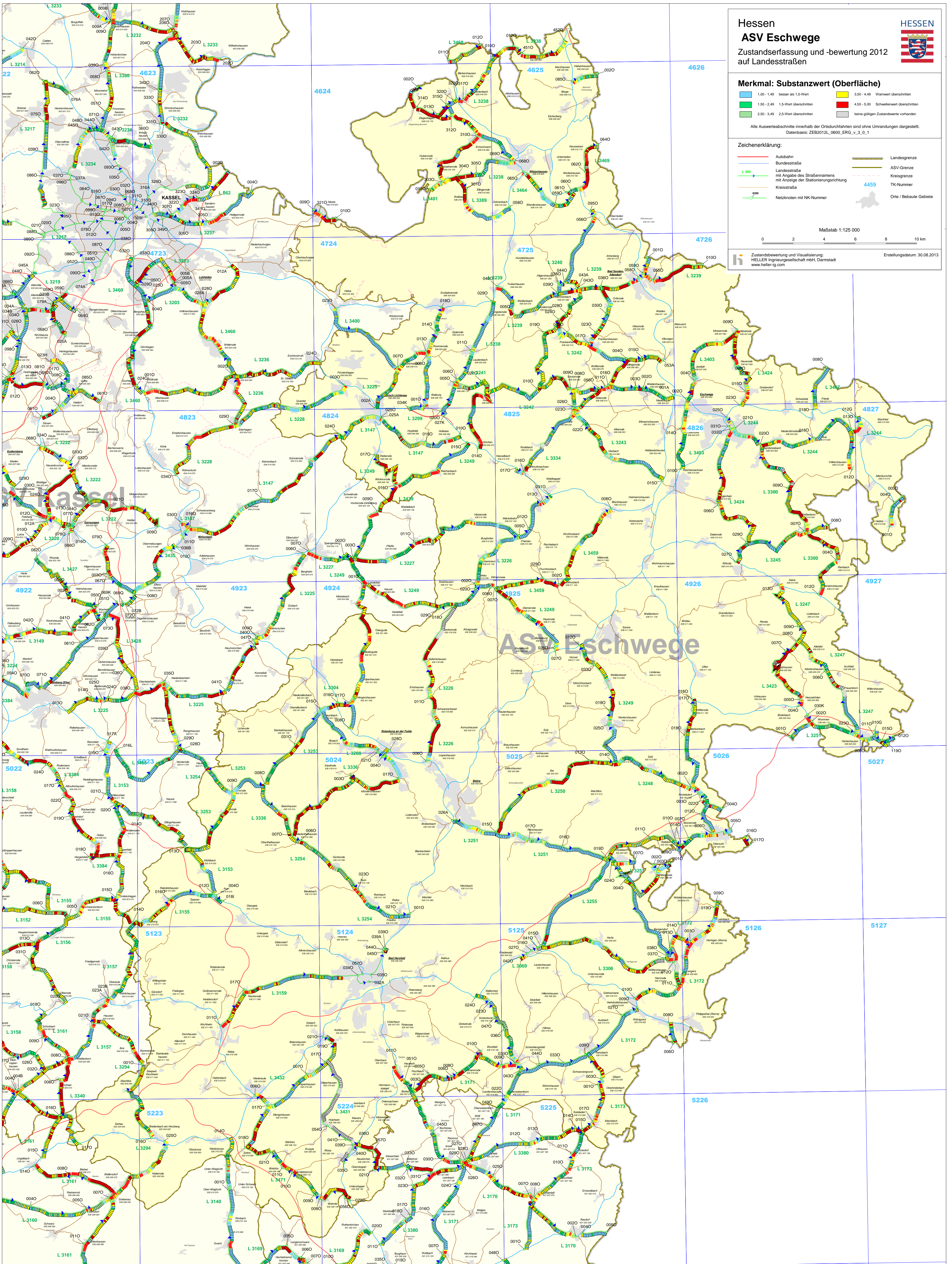


Alle Auswertebereiche innerhalb der Ortsdurchfahrten sind ohne Umrandungen dargestellt.  
 Datenbasis: ZEB2012L\_0600\_ERG\_v\_3\_0\_1

**Zeichenerklärung:**



Zustandsbewertung und Visualisierung:  
 HELLER Ingenieurgesellschaft mbH, Darmstadt  
 www.heller-ig.com  
 Erstellungsdatum: 30.08.2013



# Hessen ASV Frankfurt

## Zustandserfassung und -bewertung 2012 auf Landesstraßen



**Merkmal: Substanzwert (Oberfläche)**

1,00 - 1,49 besser als 1,5-Wert	3,50 - 4,49 Warmwert überschritten
1,50 - 2,49 1,5-Wert überschritten	4,50 - 5,00 Schwellenwert überschritten
2,50 - 3,49 2,5-Wert überschritten	keine gültigen Zustandswerte vorhanden

Alle Auswertebereiche innerhalb der Ortsdurchfahrten sind ohne Umrandungen dargestellt.  
Datenbasis: ZEB2012L\_0600\_ERG\_v\_3\_0\_1

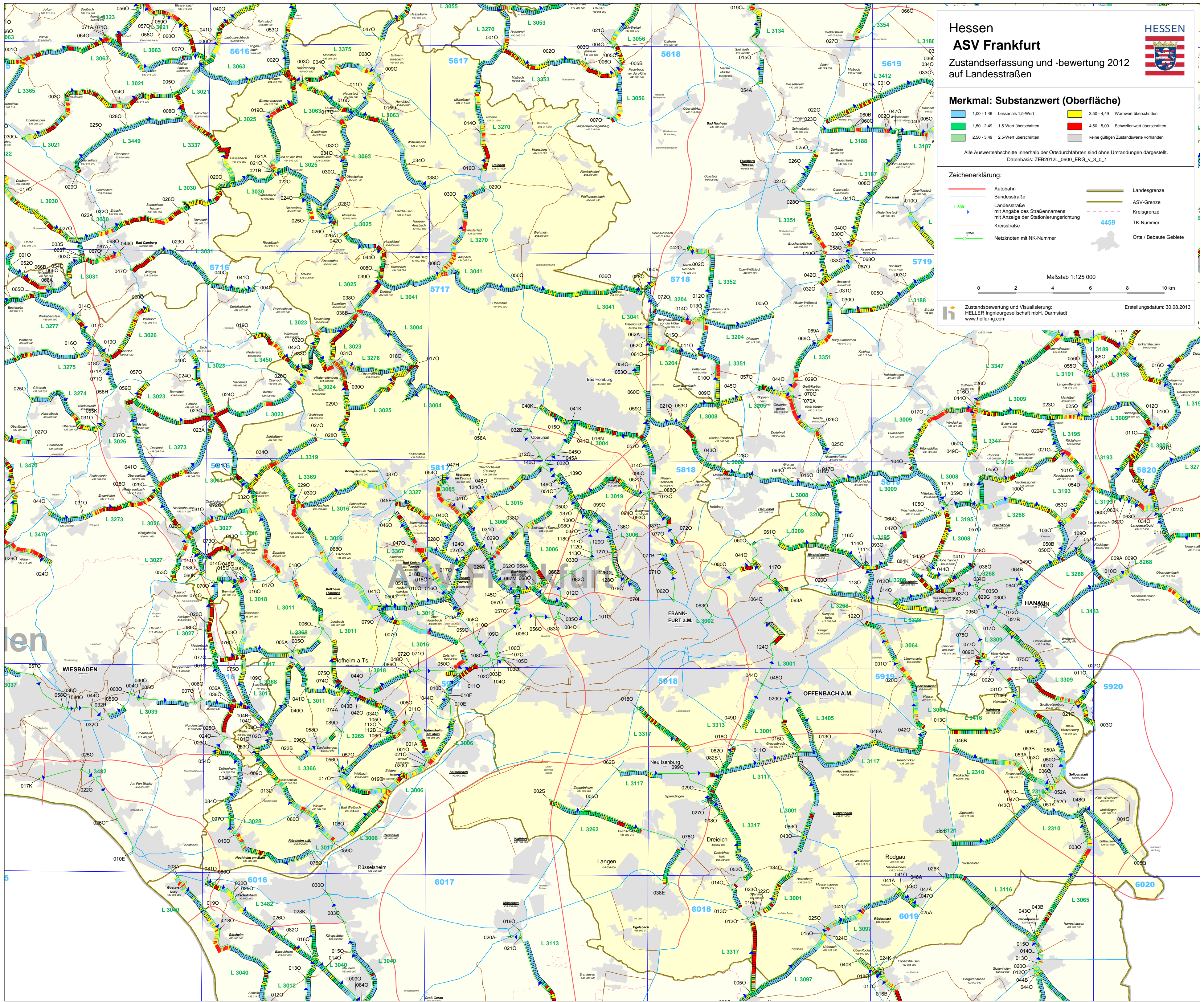
**Zeichenerklärung:**

	Autobahn		Landesgrenze
	Bundesstraße		ASV-Grenze
	Landesstraße mit Angabe des Straßennamens und Anzeige der Stationierungsrichtung		Kreisgrenze
	Kreisstraße		TK-Nummer
	Netzknoten mit NK-Nummer		Orte / Bebaute Gebiete

Maßstab 1:125 000

Zustandserfassung und Visualisierung:  
HELLER Ingenieurgesellschaft mbH, Darmstadt  
www.heller-ig.com

Erstellungsdatum: 30.08.2013





# Hessen ASV Fulda

Zustandserfassung und -bewertung 2012  
auf Landesstraßen



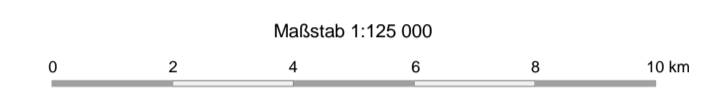
## Merkmal: Substanzwert (Oberfläche)

1,00 - 1,49 besser als 1,5-Wert	3,50 - 4,49 Warmwert überschritten
1,50 - 2,49 1,5-Wert überschritten	4,50 - 5,00 Schwellenwert überschritten
2,50 - 3,49 2,5-Wert überschritten	keine gültigen Zustandswerte vorhanden

Alle Auswertebereiche innerhalb der Ortsdurchfahrten sind ohne Umrandungen dargestellt.  
Datenbasis: ZEB2012L\_0600\_ERG\_v\_3\_0\_1

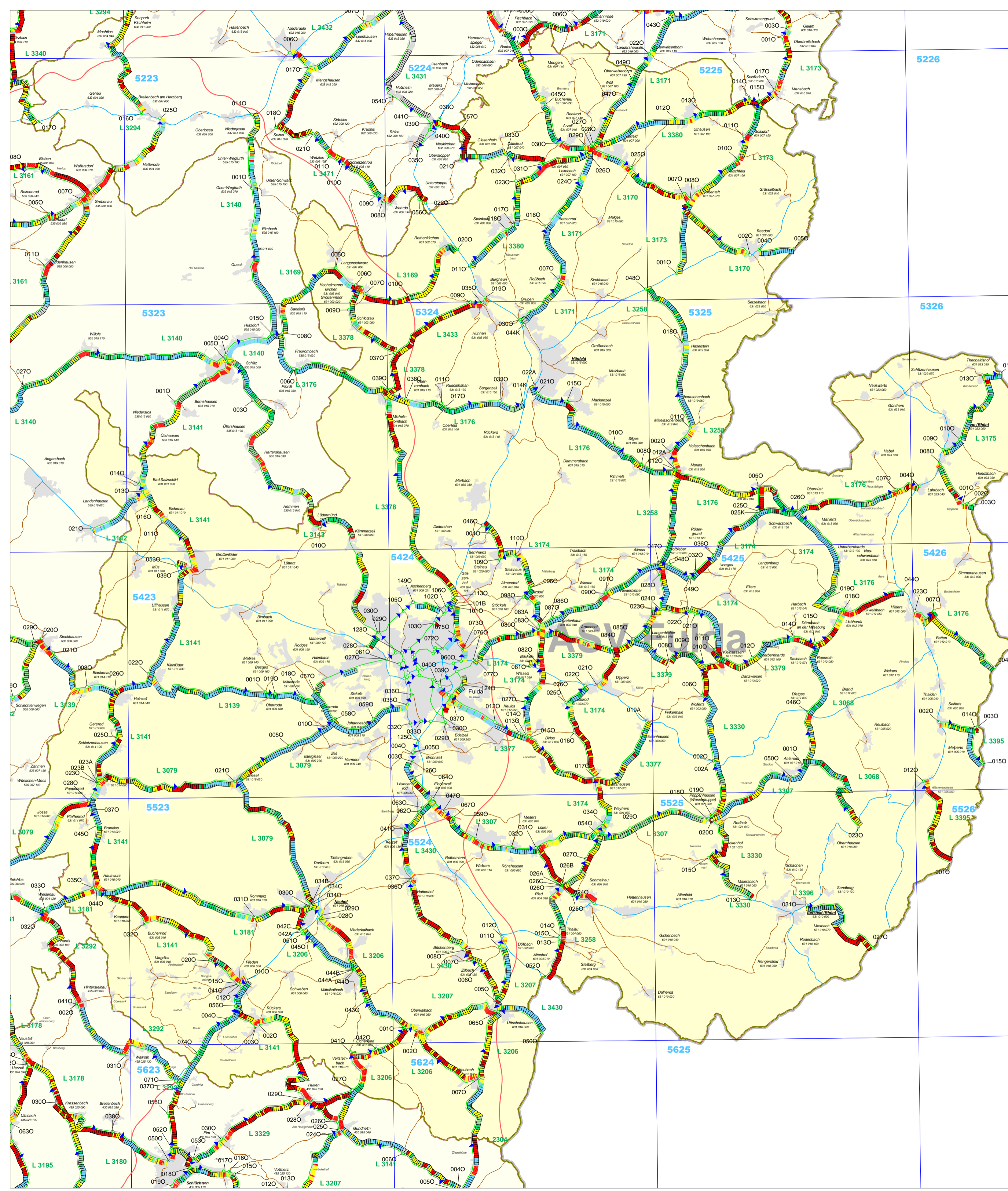
## Zeichenerklärung:

	Autobahn		Landesgrenze
	Bundesstraße		ASV-Grenze
	Landesstraße mit Angabe des Straßennamens mit Anzeige der Stationierungsrichtung		Kreisgrenze
	Kreisstraße		TK-Nummer
	Netzknoten mit NK-Nummer		Orte / Bebaute Gebiete



Zustandsbewertung und Visualisierung:  
HELLER Ingenieurgesellschaft mbH, Darmstadt  
www.heller-ig.com

Erstellungsdatum: 30.08.2013





**Hessen**  
**ASV Ginphausen**  
 Zustandserfassung und -bewertung 2012  
 auf Landesstraßen



**Merkmal: Substanzwert (Oberfläche)**

1,00 - 1,49 besser als 1,5-Wert	3,50 - 4,49 Warnwert überschritten
1,50 - 2,49 1,5-Wert überschritten	4,50 - 5,00 Schwellwert überschritten
2,50 - 3,49 2,5-Wert überschritten	keine gültigen Zustandswerte vorhanden

Alle Auswerteberechnungen innerhalb der Ortsdurchfahrten sind ohne Umrandungen dargestellt.  
 Datenbasis: ZEB2012L\_0600\_ERG\_v\_3\_0\_1

**Zeichenerklärung:**

Autobahn	Landesgrenze
Bundesstraße	ASV-Grenze
Landesstraße mit Angabe des Straßennamens mit Anzeige der Stationierungsrichtung	Kreisgrenze
Kreisstraße	TK-Nummer
Netzknoten mit NK-Nummer	Orte / Bebaute Gebiete

Maßstab 1:125.000  
 0 2 4 6 8 10 km



**Hessen**  
**ASV Kassel**  
 Zustandserfassung und -bewertung 2012  
 auf Landesstraßen

**Merkmals: Substanzwert (Oberfläche)**

1.00 - 1.49	besser als 1.5-Wert	3.50 - 4.49	Warmen überschritten
1.50 - 2.49	1.5-Wert überschritten	4.50 - 5.00	Schwellen überschritten
2.50 - 3.49	2.5-Wert überschritten		keine gültigen Zustände vorhanden

Alle Auswerteschritte innerhalb der Ortsdurchfahrten sind ohne Umrandungen dargestellt.  
 Datenbasis: ZEB2012L\_0600\_ERG\_v\_3\_0\_1

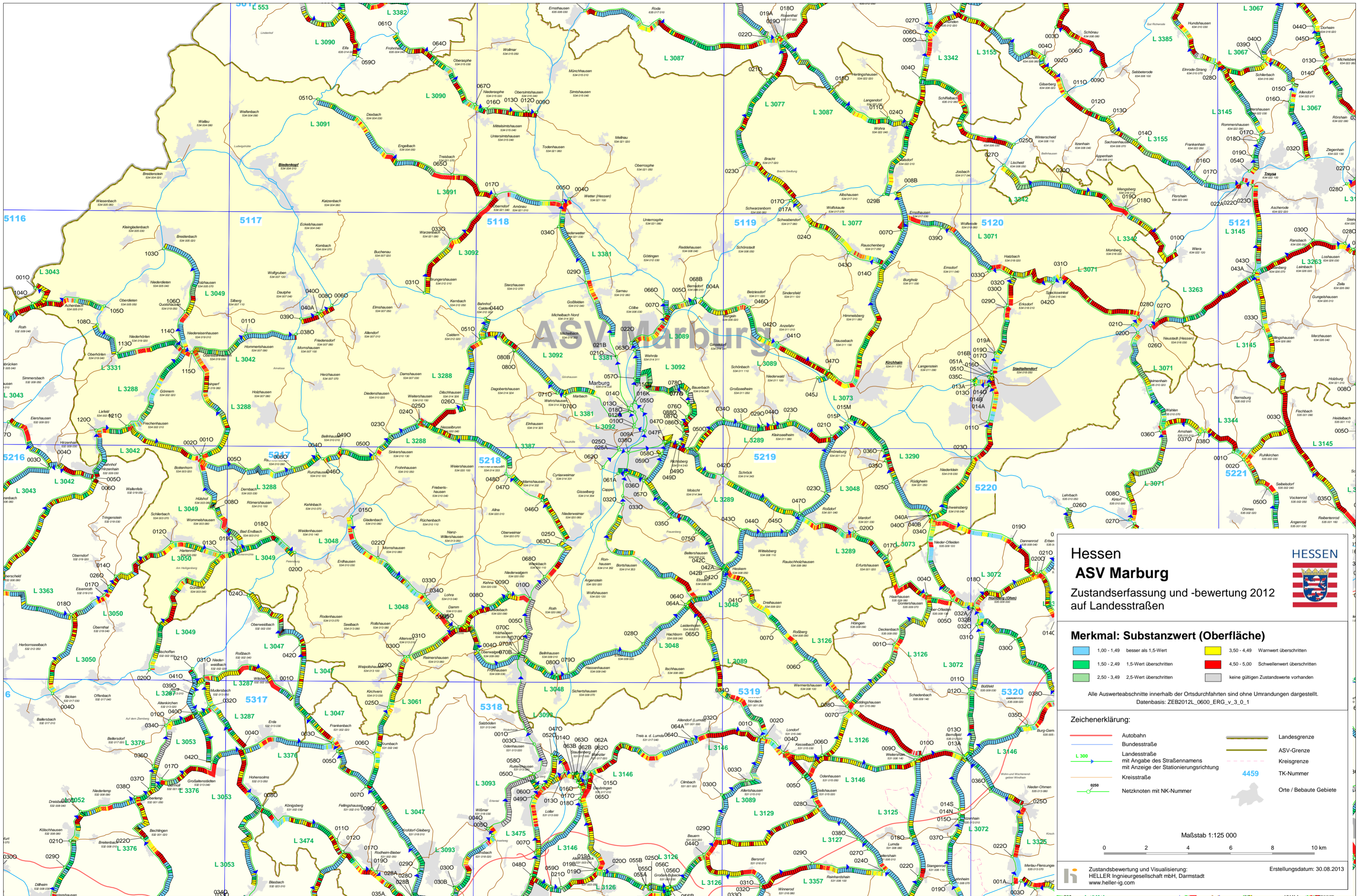
**Zeichenerklärung:**

	Autobahn		Landesgrenze
	Bundesstraße		ASV-Grenze
	Landesstraße mit Angabe des Straßennummern und Angabe der Stationierung		Kreisgrenze
	Kreisstraße		TK-Nummer
	Necknoten mit NK-Nummer		Orte / Gebiete

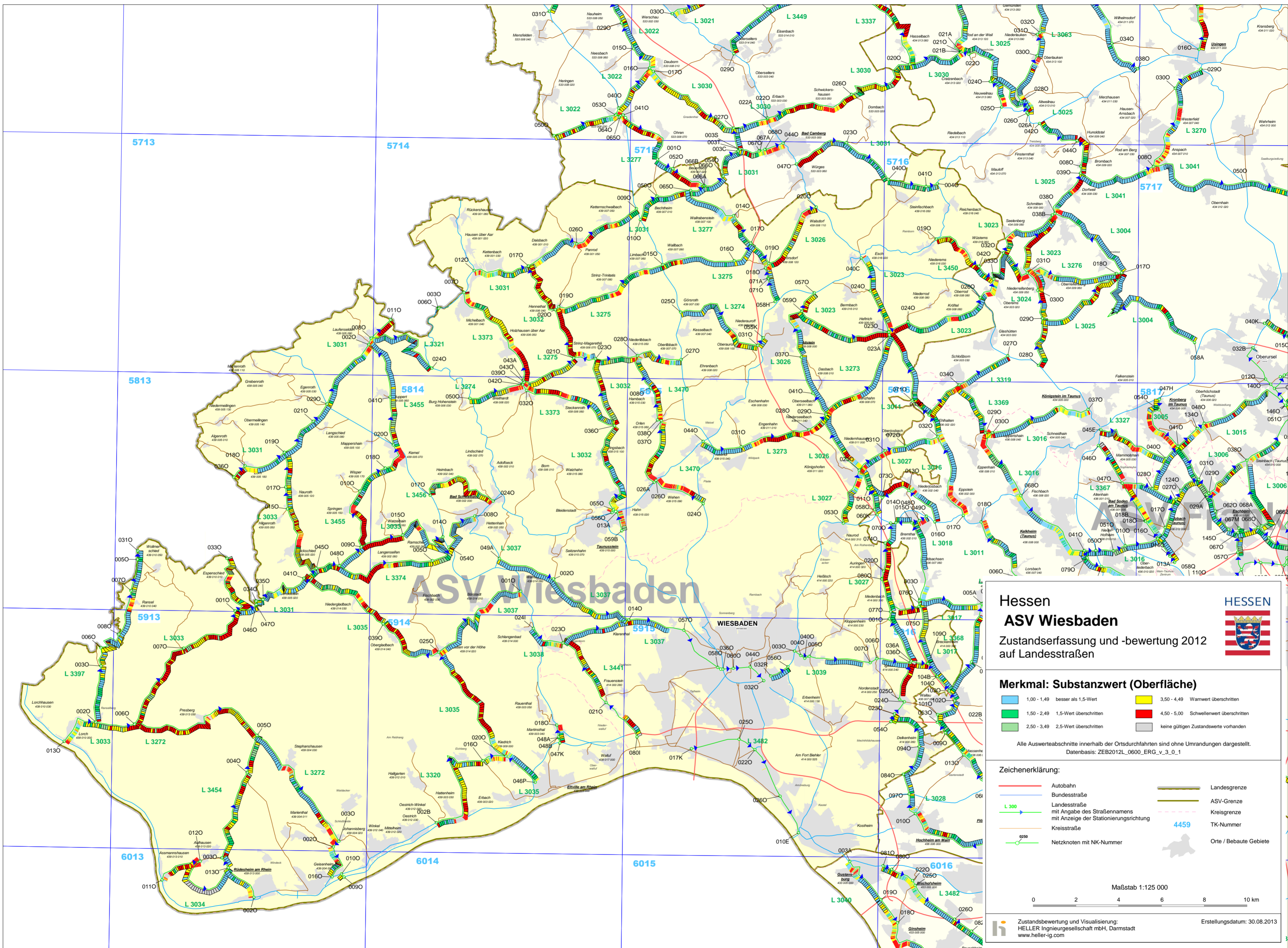
Maßstab 1:125 000

Zustandserfassung und Visualisierung:  
 HELLER Ingenieurgesellschaft mbH, Darmstadt  
 www.heller-ig.com

Erstellungsdatum: 31.08.2013







**Hessen**  
**ASV Wiesbaden**  
 Zustandserfassung und -bewertung 2012  
 auf Landesstraßen



**Merkmal: Substanzwert (Oberfläche)**

1.00 - 1.49 besser als 1,5-Wert	3.50 - 4.49 Warnwert überschritten
1.50 - 2.49 1,5-Wert überschritten	4.50 - 5.00 Schwellenwert überschritten
2.50 - 3.49 2,5-Wert überschritten	keine gültigen Zustandswerte vorhanden

Alle Auswertebereiche innerhalb der Ortsdurchfahrten sind ohne Umrandungen dargestellt.  
 Datenbasis: ZEB2012L\_0600\_ERG\_v\_3\_0\_1

**Zeichenerklärung:**

Autobahn	Landesgrenze
Bundesstraße	ASV-Grenze
Landesstraße mit Angabe des Straßennamens mit Anzeige der Stationierungsrichtung	Kreisgrenze
Kreisstraße	TK-Nummer
Netzknoten mit NK-Nummer	Orte / Bebaute Gebiete

Maßstab 1:125 000  
 0 2 4 6 8 10 km