

16.05.2013

Antwort

der Landesregierung

auf die Kleine Anfrage 1045 vom 10. April 2013
der Abgeordneten Christina Schulze Föcking CDU
Drucksache 16/2557

Meldepflichtige Krankheiten

Die Ministerin für Gesundheit, Emanzipation, Pflege und Alter hat die Kleine Anfrage 1045 mit Schreiben vom 15. Mai 2013 namens der Landesregierung im Einvernehmen mit der Ministerin für Familie, Kinder, Jugend, Kultur und Sport, dem Minister für Klimaschutz, Umwelt, Landwirtschaft, Natur- und Verbraucherschutz, der Ministerin für Schule und Weiterbildung und dem Minister für Wirtschaft, Energie, Industrie, Mittelstand und Handwerk beantwortet.

Vorbemerkung der Kleinen Anfrage

Infektionskrankheiten stellen zusammen mit Herz-Kreislauf-Erkrankungen weltweit die häufigste Todesursache dar. Zudem kehren viele Infektionskrankheiten, die schon besiegt schienen, zurück. Häufig genanntes Beispiel in diesem Zusammenhang ist das verstärkte Auftreten von Masern. Befördert wird dieser Trend durch einen stetigen Rückgang der Impfquote. Immer wieder gibt es aber auch Meldung von TBC-Erkrankungen, auch von Beschäftigten im Bereich der Nahrungsmittelerzeugung.

Vorbemerkung der Landesregierung

Das Infektionsschutzgesetz (IfSG) vom 20. Juli 2000, (BGBl. I S. 1045) zuletzt geändert durch Gesetz vom 21. März 2013 (BGBl. I. S. 566), bestimmt im dritten Abschnitt das Meldewesen für übertragbare Krankheiten, um mittels zuverlässiger Kenntnisse die Voraussetzungen für Krankheitsverhütung und -bekämpfung zu schaffen. Erfordert die Schwere der Erkrankung gemessen an der Schwere des Krankheitsverlaufs, der Häufigkeit des Auftretens, der Wahrscheinlichkeit eines tödlichen Ausgangs oder die akute Ausbreitungsgefahr eine sofortige Reaktion der unteren Gesundheitsbehörden, erfolgt die Meldung **namentlich**.

Datum des Originals: 15.05.2013/Ausgegeben: 22.05.2013

Die Veröffentlichungen des Landtags Nordrhein-Westfalen sind einzeln gegen eine Schutzgebühr beim Archiv des Landtags Nordrhein-Westfalen, 40002 Düsseldorf, Postfach 10 11 43, Telefon (0211) 884 - 2439, zu beziehen. Der kostenfreie Abruf ist auch möglich über das Internet-Angebot des Landtags Nordrhein-Westfalen unter www.landtag.nrw.de

Bei **nichtnamentlich** zu meldenden Erkrankungen wird das Gesundheitsamt nicht unmittelbar tätig. Die Summe der Meldungen gibt jedoch bundesweit wichtige Aufschlüsse über die Verbreitung von Infektionen, den Erfolg von Aufklärungsstrategien zum Schutz vor übertragbaren Krankheiten oder wird als Indikator für Hygienemängel herangezogen.

Eine Meldepflicht kann sowohl bei Krankheitsverdacht, Erkrankung, tödlichem Krankheitsverlauf oder bei entsprechenden Erregernachweisen bestehen.

Die Landesdaten basieren einerseits auf den anonymisierten Einzelfallmeldungen, die die Gesundheitsämter der Kommunen Nordrhein-Westfalens an die zuständige Landesstelle, das Landeszentrum Gesundheit Nordrhein-Westfalen (LZG NRW), übermittelt haben. Andererseits werden die Landesdaten um die Meldungen der nichtnamentlich zu meldenden Infektionskrankheiten, die von den Laboren direkt an das Robert Koch-Institut (RKI) übermittelt werden, über eine Rückmeldung vom RKI an das LZG NRW ergänzt.

1. *Wie haben sich die meldepflichtigen Krankheiten in Nordrhein-Westfalen in den letzten 10 Jahren entwickelt (Bitte nach Krankheiten, Jahren und Kreisen aufschlüsselt)?*

Eine pauschale Aussage ist hierzu nicht möglich. Vielmehr muss im Zeitverlauf jeder Erreger und die damit verbundene Erkrankung einzeln betrachtet werden.

Die zuständige Landesbehörde, das Landeszentrum Gesundheit Nordrhein-Westfalen, veröffentlicht jährlich Infektionsberichte, die auf der Homepage eingesehen werden können:

http://www.lzg.gc.nrw.de/themen/gesundheit_berichte_daten/infektionsberichte/index.html

Der Jahresbericht gibt Auskunft über die Häufigkeit und Verbreitung der meldepflichtigen Infektionskrankheiten sowie deren Alters- und Geschlechtsverteilung in Nordrhein-Westfalen. Vergleiche mit Vorjahreszahlen erlauben zudem einen Überblick über Trends und regionale Besonderheiten. Für alle diese Erreger bzw. Krankheiten finden sich darüber hinaus geographische Verteilungskarten der Meldeinzidenzen und Diagramme zum zeitlichen Verlauf der Meldungen. Stichtag für die Fallzahlen ist jeweils der 1. März des Folgejahres, sofern nicht anders kenntlich gemacht. Demzufolge werden nur die Fälle berücksichtigt, die bis zu diesem Tag übermittelt worden sind. Es können sich geringe Veränderungen ergeben, wenn zum Stichtag des jeweiligen Datenstandes eine Meldung über den Zeitverlauf geändert wurde. Eine Veröffentlichung der Daten für 2012 steht für den Frühsommer 2013 an.

Seit 2007 werden für Nordrhein-Westfalen die Daten elektronisch präsentiert. Eine Zusammenstellung der meldepflichtigen Krankheiten für NRW gesamt für die Jahre 2007 bis 2011 wird aus den Tabellen 1 und 2, entnommen aus den Jahresberichten 2009 und 2011, im Anhang ersichtlich. Unter der Rubrik "Meldungen" ist die absolute Häufigkeit aufgeführt. "Meldungen pro 100.000 Einwohner" beschreibt die sogenannte Inzidenz, eine epidemiologische Kennzahl der relativen Anzahl der Neuerkrankungen der Bevölkerung bezogen auf den Zeitraum eines Jahres. Die Auswertung der Daten erfolgt nach Alter, Geschlecht und regionaler Verteilung.

Es wurden in diesem Zeitraum auch neue Meldepflichten für relevante Infektionserreger eingeführt, so in 2009 für Clostridium difficile oder MRSA (methicillinresistente Staphylococcus aureus) aus Blutkultur oder Liquor (Hirnwasser) sowie zuletzt im März 2013 u.a. für Varizellen (Windpocken) und Rubella (Röteln).

Die Meldezahlen zeigen, dass die Häufigkeiten der einzelnen Erkrankungen zunehmen, abnehmen, saisonal bedingt schwanken oder sehr von einzelnen Ausbruchsgeschehen abhängen.

Beispiele hierfür sind Erkrankungen aufgrund von Noroviren, MRSA, Influenza-Viren, Tuberkulose-Erkrankungen oder Masern.

Ob eine Erkrankung häufiger bei Männern oder Frauen auftritt, wird weniger durch den Erreger selbst, sondern durch entsprechende Lebensumstände, Verhaltens- und Ernährungsweisen und dem individuellen Status des Immunsystems bestimmt (siehe Tabellen 12, 13 und 14 im Anhang). Die Summe der angegebenen Häufigkeiten der beiden Geschlechter kann niedriger als die Gesamtsumme der Meldungen zu einer Erkrankung sein, da nicht bei jeder Meldung die Angabe zum Geschlecht übermittelt wurde.

Norovirus

Eine Durchfall-Erkrankung aufgrund von Noroviren ist mit 22.307 Erkrankungen von insgesamt 67.976 Meldungen die häufigste gemeldete Erkrankung im Jahr 2011. Meldungen zu Noroviren und weiteren Infektionen des Magen-Darm-Traktes (17.467 Meldungen für eine Campylobakteriose und 8.526 Meldungen einer Rotavirus-Gastroenteritis) bilden 71% des gesamten jährlichen Meldeaufkommens ab. Die regionale Verteilung der Norovirus-Meldungen der Kreise und kreisfreien Städte im Jahr 2011 ist in Tabelle 3 im Anhang ersichtlich.

Tabelle 4: Norovirus-Meldungen im Zeitverlauf

Meldekategorie	2007, Anzahl	2008, Anzahl	2009, Anzahl	2010, Anzahl	2011, Anzahl
Norovirus	19.047	23.177	21.844	27.674	22.307
hiervon Männer	8.035	9.894	9.517	12.106	9.632
hiervon Frauen	11.010	13.277	12.312	15.560	12.657

Stichtage: 01.03.2010 und 2012

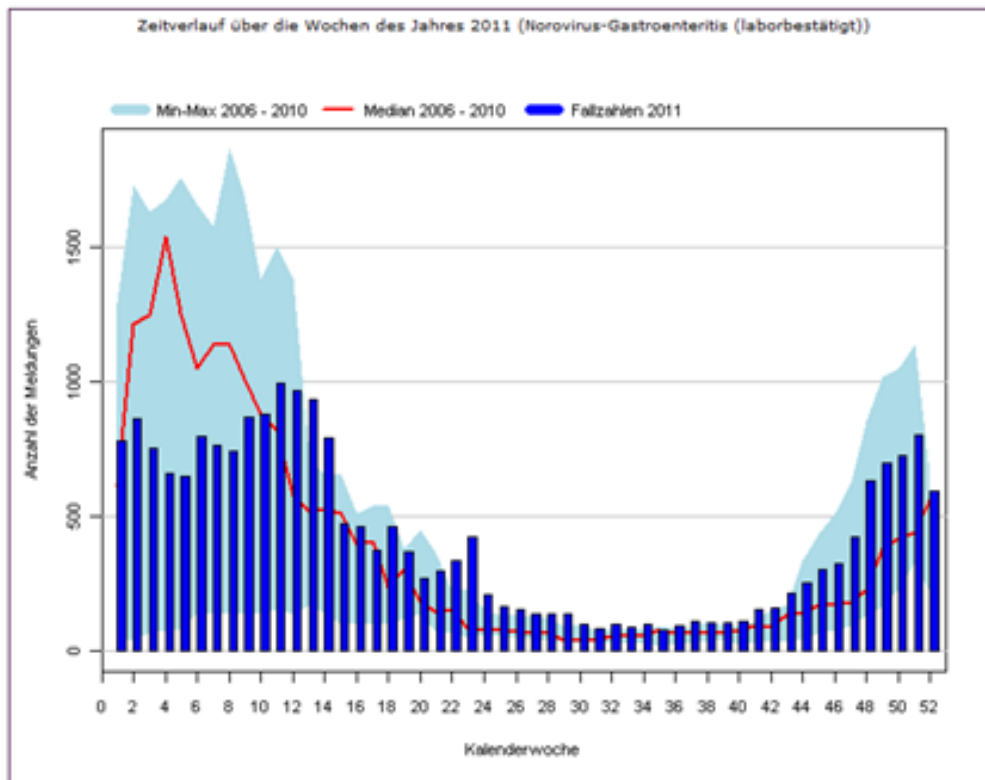
Norovirus-Erkrankungen treten ähnlich der saisonalen Influenza jährlich gehäuft in den Wintermonaten auf (siehe Abbildung 1). Die Meldezahlen schwanken von Jahr zu Jahr zum Teil erheblich. Ein Trend über die letzten 5 Jahre ist nicht erkennbar.

Mehrere Faktoren wirken hier zusammen:

Noroviren besitzen eine hohe Genomvariabilität, d.h. es gibt zahlreiche genetische Ausprägungen (Genotypen), die von Jahr zu Jahr das Infektionsgeschehen unterschiedlich beeinflussen.

Alle Norovirus-Typen sind als umweltstabil und als hoch kontagiös (ansteckend) einzustufen. Dadurch ist die Empfänglichkeit der Bevölkerung gegenüber neuen Erregern immer wieder sehr hoch. Zusätzlich ist zwischen labordiagnostisch bestätigten Erkrankungen als Einzelfallmeldungen oder Meldungen von Erkrankungen im Rahmen von Ausbrüchen (z.B. in Alten- und Pflegeheimen, Krankenhäusern etc.) zu unterscheiden. Klinisch-epidemiologisch bestätigte Erkrankungen im Rahmen von Ausbrüchen gehen nicht in die Statistik des LZG NRW ein. Mit einem Rückgang der Norovirus-Infektionen ist in den nächsten Jahren nicht zu rechnen.

Abbildung 1: Norovirus-Gastroenteritis (Jahresbericht 2011):



Frauen erkranken häufiger als Männer an Noroviren. Die Geschlechterdifferenz erklärt sich hier durch einen höheren Anteil an Frauen in der Altersgruppe der über 69-Jährigen, die aufgrund ihrer Lebensumstände (z.B. Pflegebedürftigkeit) häufiger erkranken und durch den höheren Anteil von Frauen in Berufsgruppen, die in der Pflege und Betreuung in Alten- und Pflegeheimen, Krankenhäusern und Kindergärten tätig sind.

Andere Darmerkrankungen treten aufgrund von unterschiedlichen Verzehrsgewohnheiten (z.B. Art und Menge des Fleischkonsums) häufiger bei Männern als bei Frauen auf.

MRSA

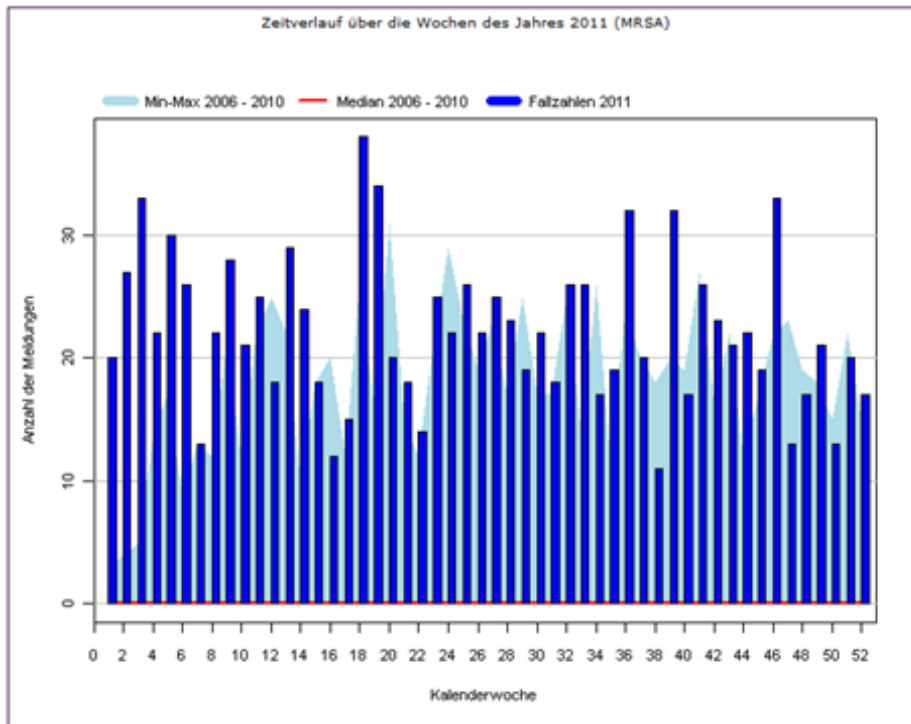
Unter MRSA (gleichbedeutend auch als ORSA bezeichnet) versteht man im engeren Sinne *Staphylococcus aureus*-Stämme, die gegen alle bisher marktverfügbaren β -Lactam-Antibiotika (z.B. Penicillin) resistent sind. Sie sind außerdem in der Regel multiresistent, verfügen also meist auch über Resistenzen gegenüber anderen Antibiotika-Klassen. Die Meldepflicht für MRSA-Nachweise in Blut und Liquor als eindeutige und schwerwiegende Ausprägung der Infektion wurde zum 2. Halbjahr 2009 in Deutschland eingeführt.

Tabelle 6: Meldungen von MRSA-Nachweisen in Blut und Liquor im Zeitverlauf

Meldekategorie	2007, Anzahl	2008, Anzahl	2009, Anzahl	2010, Anzahl	2011, Anzahl
MRSA	-	-	1	1029	1.154
hiervon Männer					704
hiervon Frauen					450

Stichtage: 01.03.2011 und 2012 (Daten wurden für 2009 und 2010 noch nicht geschlechterdifferenziert übermittelt)

Abbildung 2: MRSA (Jahresbericht 2011)



Vergleiche von regionalen Inzidenzen (siehe Tabelle 5 im Anhang) sind jedoch nicht tragfähig, da diese von Faktoren wie der Häufigkeit der durchgeführten Blutkulturuntersuchungen sowie z.B. der Dichte, Art, Größe und weiteren Besonderheiten der Krankenhäuser in einer bestimmten Region beeinflusst werden.

Für Nordrhein-Westfalen erwartet die Landesregierung kein Absinken der Meldezahlen, da sie von Jahr zu Jahr ihre Aktivitäten zur besseren Identifikation von MRSA im Zusammenwirken mit den Akteuren des Gesundheitswesens verstärkt. Hierzu gehören der Aktionsplan Hygiene der Landesregierung und der Beschluss der Landesgesundheitskonferenz vom 05. Dezember 2011. Ziel ist es, die Entstehung und Ausbreitung von antimikrobiell-resistenten Erregern einzudämmen.

Influenza

Die Influenza-Meldezahlen sind von den Verläufen der saisonalen Grippewellen (siehe Abbildung 3) und dem Auftreten pandemischer Erkrankungswellen abhängig. In den letzten 5 Jahren schwankte die Zahl übermittelter Erkrankungsfälle erheblich (siehe Tabelle 7).

Die Erkrankungszahl ist abhängig von der Art der Influenza-Virenstämme, die ihre Struktur ständig verändern und damit auch die Schwere der Erkrankung und die Ansteckungswahrscheinlichkeit.

Die Influenzapandemie 2009 sticht durch eine besonders hohe Zahl übermittelter Fälle hervor (allein 26.746 gemeldete Labor-Fälle). Hierfür waren nicht nur ein neu aufgetretener Virusstamm, sondern auch geänderte gesetzliche Vorgaben, eine hohe allgemeine Aufmerksamkeit und situativ angepasste Empfehlungen zur Labordiagnostik mitverantwortlich. Der große Unterschied zwischen 2010 und 2011 erklärt sich durch den frühen Höhepunkt der

Pandemiewelle bereits im November 2009 und der dann nahezu ausbleibenden saisonalen Grippezeit 2009/10 bis ins Jahr 2010. Die regionale Verteilung der Meldungen ist aus Tabelle 8 im Anhang ersichtlich. Frauen und Männer erkranken gleich häufig.

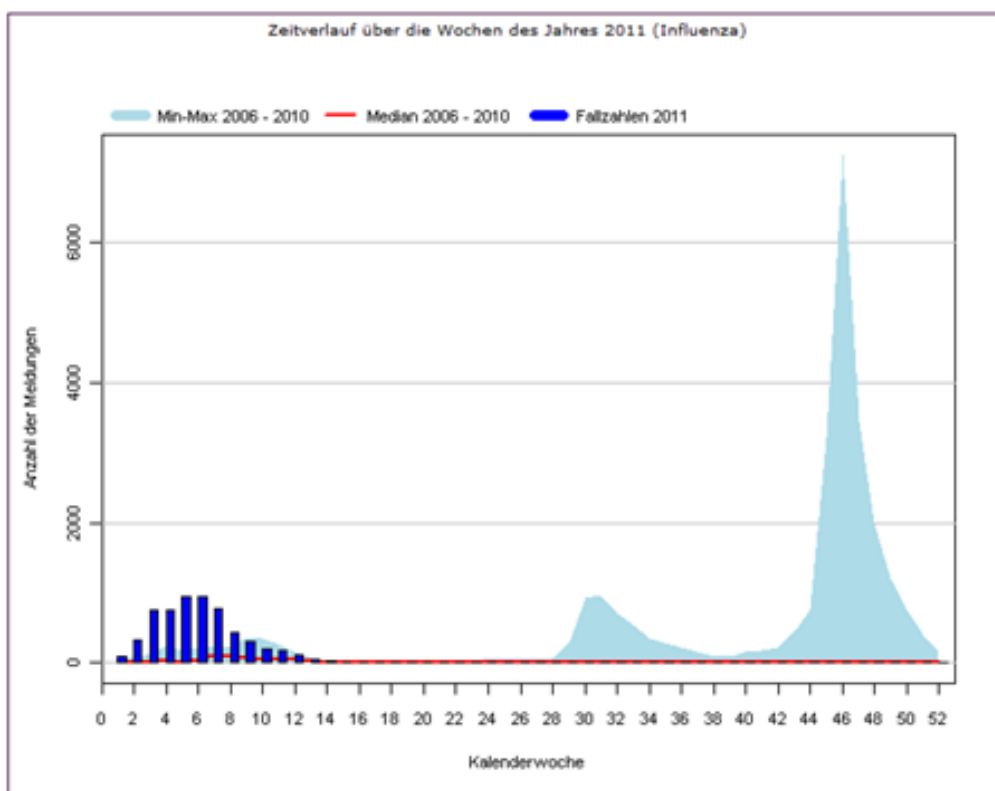
Tabelle 7: Influenza-Meldungen im Zeitverlauf

Meldekategorie	2007, Anzahl	2008, Anzahl	2009, Anzahl	2010, Anzahl	2011, Anzahl
Influenza	1.652	1.441	26.746	341	5.972
hiervon Männer	843	751	13.477	184	3.034
hiervon Frauen	809	690	13.262	157	2.938

Stichtage: 01.03.2010 und 2012

Da bei der saisonalen Influenza nur der labordiagnostische Nachweis des Influenzavirus meldepflichtig ist und nur bei den wenigsten Influenzapatientinnen und -patienten eine Labordiagnostik durchgeführt wird, stellen die Meldezahlen lediglich einen kleinen Ausschnitt aus dem tatsächlichen Infektionsgeschehen dar.

Abbildung 3: Influenza (Jahresbericht 2011)



Zur bundesweiten Konkretisierung der infektionsepidemiologischen Daten nutzt das RKI ergänzende, sogenannte Sentinel-Daten durch die AG Influenza.

Tuberkulose (TBC)

Die Tuberkulose-Meldezahlen sind im langfristigen Trend leicht rückläufig (siehe Tabelle 9). Im Zeitverlauf der Meldungen über die Wochen des Jahres 2011 wurden die Meldezahlen im Vergleich zu den 5 Vorjahren häufiger unter- als überschritten. 2011 stieg die Meldezahl ge-

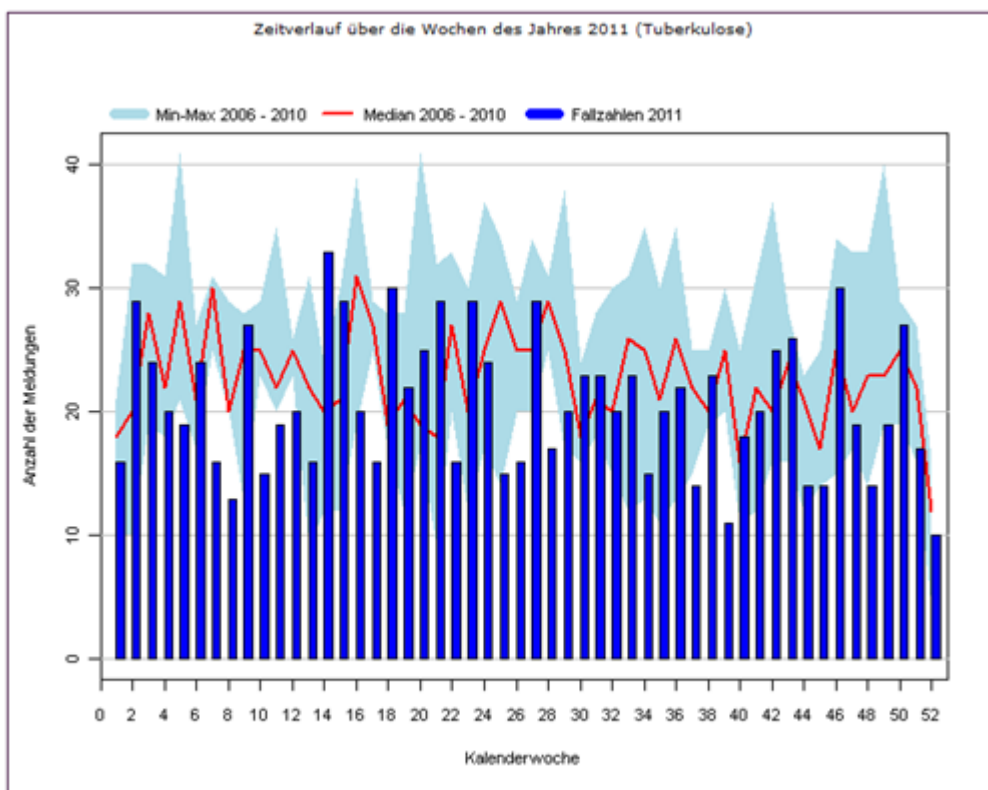
genüber 2010 allerdings dennoch geringfügig an (siehe regionale Verteilung in Tabelle 10 im Anhang). Die Erkrankungshäufigkeit im Kindesalter ist geschlechtsunabhängig. Im Erwachsenenalter erkranken deutlich mehr Männer als Frauen an Tuberkulose.

Tabelle 9: Tuberkulose-Meldungen im Zeitverlauf

Meldekategorie	2007, Anzahl	2008, Anzahl	2009, Anzahl	2010, Anzahl	2011, Anzahl
Tuberkulose	1.297	1.139	1.105	1.052	1.075
hiervon Männer	765	722	663	634	623
hiervon Frauen	531	416	442	412	452

Stichtage: 01.03.2010 und 2012

Abbildung 4: Tuberkulose (Jahresbericht 2011)



Masern

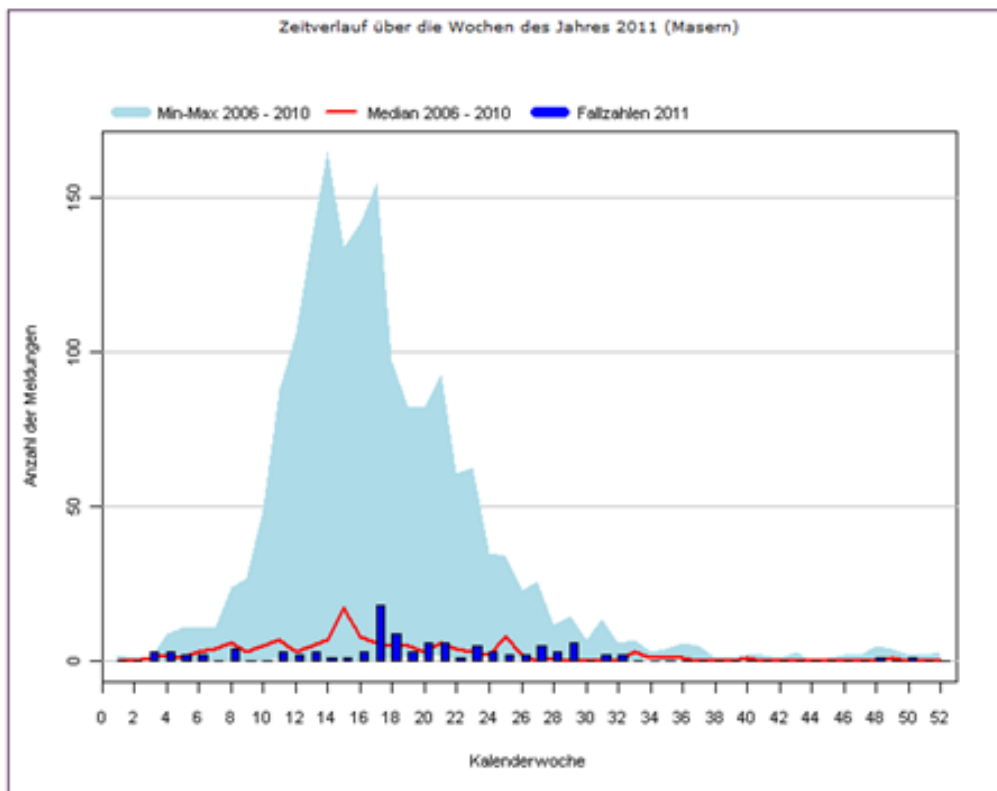
Seit dem großen Masernausbruch 2006 in Nordrhein-Westfalen mit über 1.700 Fällen, vornehmlich im Raum Duisburg, schwanken die Meldezahlen jährlich zwischen 50 und 251 Fällen (siehe Tabelle 11, regionale Verteilung Tabelle 12 im Anhang). Bezogen auf die Einwohnerzahl gehört Nordrhein-Westfalen zurzeit zu den Ländern mit den niedrigsten Inzidenzen (<1 Erkrankung pro 100.000 Einwohner). Allerdings ist das WHO-Ziel der Masernelimination (<1 Erkrankung pro 1 Mill. Einwohner) 2015 noch nicht erreicht. Die Erkrankungen treten zumeist im Kindes- und Jugendalter auf. Die Häufigkeit ist bei beiden Geschlechtern gleich hoch.

Tabelle 11: Masern-Meldungen im Zeitverlauf

Meldekategorie	2007, Anzahl	2008, Anzahl	2009, Anzahl	2010, Anzahl	2011, Anzahl
Influenza	251	50	76	185	102
davon Männer	114	22	37	95	48
davon Frauen	137	28	39	90	54

Stichtage: 1.3. 2011 und 2012

Abbildung 5: Masern (Jahresbericht 2011)



2. Wie bewertet die Landesregierung diese Entwicklung?

Die meldepflichtigen Krankheiten bzw. Erreger verhalten sich in ihrem Auftreten sehr unterschiedlich. Ihre Häufigkeit hängt wie an den o. g. Beispielen dargestellt von verschiedenen Faktoren ab. Es erfolgt eine kontinuierliche Veröffentlichung und Bewertung in den jeweiligen Jahresberichten des LZG NRW.

3. Wie viele Fälle von meldepflichtigen Erkrankungen von Beschäftigten im Bereich der Lebensmittelerzeugung, Bildungsbereich und dem Gastgewerbe sind der Landesregierung in den letzten 5 Jahren bekannt (bitte nach Erkrankung, Jahr und Kreis aufschlüsseln)?

Der Verdacht oder die Erkrankung an einer mikrobiell bedingten Lebensmittelvergiftung oder an einer akuten Gastroenteritis bei einer Person, die eine Tätigkeit im Sinne des § 42 Ab-

satz 1 IfSG ausübt, unterliegt gemäß § 6 Absatz 1 Nummer 2 Buchstabe b IfSG der namentlichen Meldepflicht an das Gesundheitsamt, jedoch nicht einer Übermittlungspflicht nach § 11 IfSG vom Gesundheitsamt an die zuständige Landesbehörde. Daher hat die Landesregierung hierzu keine eigenen Erkenntnisse.

Die Anzahl der Fälle von meldepflichtigen Erkrankungen im Bildungsbereich (Schulen, Kindergärten etc.) ist ebenfalls nicht genau bekannt. Hier ist darauf hinzuweisen, dass z.B. Fälle von Verlausion, Krätze, Scharlach oder Borkenflechte für Ärzte oder Labore nicht nach § 6 bis 9 IfSG meldepflichtig sind. Es besteht lediglich eine Mitteilungspflicht nach § 34 Absatz 6 IfSG für betroffene Gemeinschaftseinrichtungen an die untere Gesundheitsbehörde/Gesundheitsamt. Aufgetretene Fälle sind daher auch nicht an die Landesgesundheitsbehörde oder das RKI zu übermitteln. Da die Angabe einer Tätigkeit im Bildungsbereich selbst bei nach § 6 IfSG namentlich meldepflichtigen Erkrankungen nicht zwingend übermittlungspflichtig ist und daher auch nur gelegentlich übermittelt wird, liegen der Landesregierung keine statistisch belastbaren Erkenntnisse vor.

4. Welche konkreten Schritte wurden in Fällen von Frage 3 jeweils ergriffen?

Das Infektionsschutzgesetz verpflichtet gemäß § 16 das zuständige Gesundheitsamt in Abhängigkeit von der Erkrankung zu konkreten Maßnahmen, um vom Einzelnen oder der Allgemeinheit drohende Gefahren abzuwenden. Die Auswahl der notwendigen Maßnahmen trifft es nach pflichtgemäßem Ermessen, um z.B. Kontaktpersonen oder Infektionsquellen auszumachen und somit die Überwachung und Seuchenbekämpfung wirksam durchführen zu können. Schutzmaßnahmen ergeben sich aus §§ 28 bis 31 IfSG und können sich in Beobachtungen, Quarantäneanordnungen und beruflichen Tätigkeitsverboten äußern.

Für den Bereich der Lebensmittelherstellung und -zubereitung im Besonderen bestehen nach § 42 Abs. 1 IfSG Tätigkeits- bzw. Beschäftigungsverbote für Personen im Lebensmittelbereich für die Dauer der Ansteckungsfähigkeit. Das Verbot wird vom zuständigen Gesundheitsamt ausgesprochen. Ein schriftliches ärztliches Attest ist für die Wiederaufnahme der Tätigkeit nur bei bestimmten Erkrankungen erforderlich und hängt auch von der Art des Erregers oder der Krankheit ab. Beschäftigte im Lebensmittelbereich müssen Gastroenteritis-Erkrankungen eigenverantwortlich ihrem Arbeitgeber mitteilen.

Bei in Gemeinschaftseinrichtungen im Bildungsbereich (Schulen etc.) nach § 33 IfSG tätigen oder betreuten Personen bestehen ebenfalls für zahlreiche Erkrankungen sowie für Ausscheiderinnen/ Ausscheider bestimmter Krankheitserreger Tätigkeits- und Besuchsverbote so lange, bis nach ärztlichem Urteil eine Weiterverbreitung der Krankheit nicht mehr zu befürchten ist. (s. Merkblatt „Wiederzulassung in Schulen und sonstigen Gemeinschaftseinrichtungen“ unter http://www.rki.de/DE/Content/Infekt/EpidBull/Merkblaetter/Wiederzulassung/Mbl_Wiederzulassung_schule.html).

Fäkal-oral übertragene Erkrankungen spielen meist nur eine untergeordnete Rolle. Von größerer Bedeutung sind Übertragungen über die Atemwege, was z.B. bei Influenza, Masern, Mumps, Keuchhusten, Tuberkulose, Meningokokken-Erkrankung der Fall ist.

Zu den konkreten Maßnahmen, die im Einzelfall von Gesundheitsämtern getroffen wurden, liegen der Landesregierung keine eigenen Erkenntnisse vor.

5. *Gab es in Fällen von Frage 3 Gesundheitsgefährdungen durch Produkte, mit denen die erkrankten Personen in Kontakt gekommen sind?*

Wieweit es Gesundheitsgefährdungen durch Produkte gab, mit denen erkrankte Personen in Kontakt gekommen sind, lässt sich nicht beantworten. Es ist oft nicht feststellbar, ob verzehrte Produkte wie zubereitete Speisen durch Ausscheidung auf fäkal-oralem Wege oder im Rahmen von Produktionsprozessen z.B. über Rohstoffe, fäkal-kontaminierte Tiefkühlkost bereits belastet in den Verkehr gekommen sind. Die Aufklärungsquote lebensmittelassoziierter Infektionsausbrüche ist in der Regel sehr gering. Grundsätzlich spielen Ausscheiderinnen und Ausscheider infektiöser Erreger, die Lebensmittel erzeugen oder verarbeiten, bei der Übertragung eine eher untergeordnete Rolle.

Konkrete Maßnahmen, die durch die Gesundheitsämter und Lebensmittelbehörden zum Beispiel im Rahmen des Ausbruchs von EHEC/HUS-Infektionen im Jahr 2011 ergriffen wurden, sind dem Landtag im Mai 2012 in einem gemeinsamen chronologischen Bericht umfangreich aufgezeigt worden (Landtags-Vorlage 16/22).

Anhang

Tabelle 1: Meldungen Jahresbericht 2011 (Stichtag 1.3.2012)

Meldekategorien	Meldungen			Meldungen pro 100.000 Einw.		
	2011	2010	2009	2011	2010	2009
Adenovirus-Konjunktivitis	266	15	12	1,5	0,1	0,1
Botulismus	1	2	-	0	0	-
Brucellose	4	5	4	0	0	0
Campylobacteriose	17467	16779	15035	97,8	94	84
Cholera	1	-	-	0	-	-
Clostridium difficile-Infektion - schwerer Verlauf (CDAD)	138	69	61	0,8	0,4	0,3
Creutzfeldt-Jakob-Krankheit	22	26	10	0,1	0,1	0,1
Cryptosporidiose	171	188	225	1	1,1	1,3
Denguefieber	43	90	42	0,2	0,5	0,2
Diphtherie	-	-	1	-	-	0
EHEC-Erkrankung	751	177	154	4,2	1	0,9
E.-coli-Enteritis	1502	956	965	8,4	5,4	5,4
Fleckfieber	-	-	-	-	-	-
FSME	3	5	2	0	0	0
Giardiasis	781	723	641	4,4	4	3,6
Hämophilus infl.	64	41	28	0,4	0,2	0,2
Hantavirus-Erkrankung	62	156	32	0,3	0,9	0,2
Hepatitis A	173	184	202	1	1	1,1
Hepatitis B	158	172	142	0,9	1	0,8
Hepatitis C	617	667	779	3,5	3,7	4,4
Hepatitis D	9	4	2	0,1	0	0
Hepatitis E	32	35	18	0,2	0,2	0,1
Hepatitis Non A-E	-	-	-	-	-	-
HUS	137	11	8	0,8	0,1	0
Influenza	5972	341	26746	33,4	1,9	149,5
Läuserückfallfieber	-	-	-	-	-	-
Legionellose	125	120	79	0,7	0,7	0,4
Lepra	1	-	-	0	-	-
Leptospirose	9	10	8	0,1	0,1	0
Listeriose	64	82	74	0,4	0,5	0,4
Masern	102	185	76	0,6	1	0,4
Meningokokken	84	101	117	0,5	0,6	0,7
Milzbrand	-	1	1	-	0	0
MRSA	1154	936	1	6,5	5,2	0
Norovirus-Gastroenteritis (laborbestätigt)	22307	27674	21844	124,9	155	122,1
Ornithose	1	4	-	0	0	-
Paratyphus	4	11	18	0	0,1	0,1
Pest	-	-	-	-	-	-
Poliomyelitis	-	-	-	-	-	-
Q-Fieber	71	11	6	0,4	0,1	0
Rotavirus-Gastroenteritis	8526	9129	10048	47,8	51,1	56,1
Salmonellose	5330	5343	7686	29,9	29,9	42,9
Shigellose	79	91	53	0,4	0,5	0,3
Tollwut	-	-	-	-	-	-
Trichinose	3	-	-	0	-	-
Tuberkulose	1075	1052	1102	6	5,9	6,2
Tularämie	1	3	-	0	0	-
Typhus abdominalis	6	18	15	0	0,1	0,1
Yersiniose	657	751	645	3,7	4,2	3,6
Virale hämorrhagische Fieber	3	5	9	0	0	0,1
Summe	67976	66173	86891	380,7	370,6	485,5

Tabelle 2: Meldungen, Jahresbericht 2009 (Stichtag 1.3.2010)

Meldekategorien	Meldungen			Meldungen pro 100.000 Einw.		
	2009	2008	2007	2009	2008	2007
Adenovirus-Konjunktivitis	12	5	6	0,1	0	0
Botulismus	-	1	-	-	0	-
Brucellose	4	8	6	0	0	0
Campylobacteriose	15028	15169	16311	84	84,4	90,6
Cholera	-	-	2	-	-	0
Creutzfeldt-Jakob-Krankheit	10	17	17	0,1	0,1	0,1
Cryptosporidiose	225	203	297	1,3	1,1	1,6
Denguefieber	42	37	41	0,2	0,2	0,2
Diphtherie	1	-	-	0	-	-
EHEC-Erkrankung	154	161	211	0,9	0,9	1,2
E.-coli-Enteritis	964	1193	1030	5,4	6,6	5,7
Fleckfieber	-	-	-	-	-	-
FSME	2	2	4	0	0	0
Giardiasis	642	765	692	3,6	4,3	3,8
Hämophilus infi.	28	31	14	0,2	0,2	0,1
Hantavirus-Erkrankung	32	61	124	0,2	0,3	0,7
Hepatitis A	202	237	241	1,1	1,3	1,3
Hepatitis B	142	159	238	0,8	0,9	1,3
Hepatitis C	775	968	1015	4,3	5,4	5,6
Hepatitis D	2	2	4	0	0	0
Hepatitis E	17	11	9	0,1	0,1	0
Hepatitis Non A-E	-	-	-	-	-	-
HUS	8	6	6	0	0	0
Influenza	26740	1441	1652	149,4	8	9,2
Läuserückfallfieber	-	-	-	-	-	-
Legionellose	79	94	77	0,4	0,5	0,4
Lepra	-	-	-	-	-	-
Leptospirose	8	5	46	0	0	0,3
Listeriose	74	61	75	0,4	0,3	0,4
Masern	76	50	251	0,4	0,3	1,4
Meningokokken	117	107	100	0,7	0,6	0,6
Milzbrand	1	-	-	0	-	-
Norovirus-Gastroenteritis (laborbestätigt)	21831	23177	19047	122	129	105,7
Ornithose	-	1	-	-	0	-
Paratyphus	18	17	10	0,1	0,1	0,1
Pest	-	-	-	-	-	-
Poliomyelitis	-	-	-	-	-	-
Q-Fieber	6	4	3	0	0	0
Rotavirus-Gastroenteritis	10044	12321	8629	56,1	68,6	47,9
Salmonellose	7683	9123	10850	42,9	50,8	60,2
Shigellose	53	72	76	0,3	0,4	0,4
Tollwut	-	-	1	-	-	0
Trichinose	-	-	1	-	-	0
Tuberkulose	1105	1139	1297	6,2	6,3	7,2
Tularämie	-	4	3	-	0	0
Typhus abdominalis	15	19	16	0,1	0,1	0,1
Virale hämorrhagische Fieber	9	4	10	0,1	0	0,1
Yersiniose	645	647	762	3,6	3,6	4,2
Summe	86794	67322	63174	485	374,7	350,7

Tabelle 3: Norovirus-Gastroenteritis (Jahresbericht 2011, Stichtag 1.3.2012)

Regionen (NRW)	Meldungen			Meldungen pro 100.000 Einw.		
	2011	2010	2009	2011	2010	2009
Düsseldorf	635	906	794	108,1	154,3	135,8
Duisburg	671	873	676	136,8	178	137,2
Essen	463	679	688	80,5	118,1	119
Krefeld	457	483	531	194,2	205,3	225
Mönchengladbach	297	536	443	115,1	207,8	171,4
Mülheim	175	247	191	104,4	147,3	113,9
Oberhausen	363	436	251	170	204,2	116,8
Remscheid	175	178	187	157,6	160,3	167
Solingen	207	241	183	129,1	150,3	113,4
Wuppertal	463	695	426	132,2	198,5	121
Kleve	387	508	451	125,7	165,1	146,3
Mettmann	732	746	540	147,6	150,5	108,5
Rhein-Kreis Neuss	574	991	735	129,5	223,5	165,9
Viersen	434	412	435	144,1	136,8	143,9
Wesel	656	808	752	139,7	172,1	159,6
Bonn	359	375	442	111,8	116,8	138,7
Köln	1102	1092	1155	110	109	116,1
Leverkusen	185	174	125	115,2	108,3	77,7
Aachen (Städteregion)	525	896	683	92,8	158,4	120,5
Düren	234	293	243	87,2	109,2	90,3
Rhein-Erft-Kreis	386	600	399	83,2	129,3	86
Euskirchen	234	350	193	122,1	182,7	100,4
Heinsberg	259	244	250	101,6	95,7	97,8
Oberbergischer Kreis	239	334	308	84,8	118,5	108,6
Rheinisch-Bergischer Kreis	228	244	178	82,3	88,1	64,2
Rhein-Sieg-Kreis	650	723	501	108,6	120,8	83,7
Boltrop	173	197	217	147,7	168,2	184,9
Gelsenkirchen	221	351	328	85,4	135,6	125,7
Münster	515	617	358	186	222,8	130,5
Borken	661	609	690	178,8	164,8	186,5
Coesfeld	349	418	396	158,7	190,1	179,7
Recklinghausen	549	512	597	87,1	81,2	94,1
Steinfurt	652	1133	522	147	255,5	117,6
Warendorf	579	678	428	207,8	243,3	153,1
Bielefeld	506	513	337	156,6	158,8	104,3
Gütersloh	524	693	461	148,2	196	130,2
Herford	449	394	295	179,9	157,9	117,6
Höxter	264	226	157	178,4	152,8	105,3
Lippe	436	441	478	123,8	125,2	135
Minden-Lübbecke	290	291	224	92,1	92,4	70,7
Paderborn	577	650	259	192,9	217,3	86,7
Bochum	288	585	416	76,7	155,9	110,3
Dortmund	724	860	667	124,7	148,1	114,6
Hagen	126	336	235	66,5	177,4	122,9
Hamm	683	594	305	376	327	167,5
Herne	139	286	200	84,2	173,2	120,4
Ennepe-Ruhr-Kreis	445	779	717	133,8	234,2	214,3
Hochsauerlandkreis	335	443	425	124,6	164,8	156,9
Märkischer Kreis	527	418	244	121,9	96,7	56
Olpe	79	81	81	56,7	58,1	57,8
Siegen-Wittgenstein	151	236	118	53,3	83,2	41,4
Soest	423	497	381	138,8	163	124,6
Unna	552	772	548	133,7	187	132
NRW-Gesamt	22307	27674	21844	124,9	155	122,1

Tabelle 5: MRSA (Jahresbericht 2011, Stichtag 1.3.2012)

Regionen (NRW)	Meldungen			Meldungen pro 100.000 Einw.		
	2011	2010	2009	2011	2010	2009
Düsseldorf	30	11	-	5,1	1,9	-
Duisburg	68	29	-	13,9	5,9	-
Essen	20	33	-	3,5	5,7	-
Krefeld	28	27	-	11,9	11,5	-
Mönchengladbach	40	44	-	15,5	17,1	-
Mülheim	21	29	-	12,5	17,3	-
Oberhausen	11	25	-	5,2	11,7	-
Remscheid	21	15	-	18,9	13,5	-
Solingen	11	12	-	6,9	7,5	-
Wuppertal	25	28	-	7,1	8	-
Kleve	2	1	-	0,6	0,3	-
Mettmann	39	31	-	7,9	6,3	-
Rhein-Kreis Neuss	49	20	-	11,1	4,5	-
Viersen	17	9	-	5,6	3	-
Wesel	60	25	-	12,8	5,3	-
Bonn	17	24	-	5,3	7,5	-
Köln	70	29	-	7	2,9	-
Leverkusen	3	3	-	1,9	1,9	-
Aachen (Städteregion)	19	40	1	3,4	7,1	0,2
Düren	21	9	-	7,8	3,4	-
Rhein-Erft-Kreis	24	30	-	5,2	6,5	-
Euskirchen	18	10	-	9,4	5,2	-
Heinsberg	17	16	-	6,7	6,3	-
Oberbergischer Kreis	10	12	-	3,5	4,3	-
Rheinisch-Bergischer Kreis	17	15	-	6,1	5,4	-
Rhein-Sieg-Kreis	26	33	-	4,3	5,5	-
Bottrop	4	9	-	3,4	7,7	-
Gelsenkirchen	30	26	-	11,6	10	-
Münster	11	5	-	4	1,8	-
Borken	4	4	-	1,1	1,1	-
Coesfeld	15	17	-	6,8	7,7	-
Recklinghausen	2	16	-	0,3	2,5	-
Steinfurt	23	21	-	5,2	4,7	-
Warendorf	12	9	-	4,3	3,2	-
Bielefeld	24	25	-	7,4	7,7	-
Gütersloh	9	7	-	2,5	2	-
Herford	27	20	-	10,8	8	-
Höxter	26	3	-	17,6	2	-
Lippe	9	-	-	2,6	-	-
Minden-Lübbecke	23	15	-	7,3	4,8	-
Paderborn	15	11	-	5	3,7	-
Bochum	52	22	-	13,9	5,9	-
Dortmund	45	18	-	7,8	3,1	-
Hagen	12	14	-	6,3	7,4	-
Hamm	-	9	-	-	5	-
Herne	18	10	-	10,9	6,1	-
Ennepe-Ruhr-Kreis	20	29	-	6	8,7	-
Hochsauerlandkreis	14	3	-	5,2	1,1	-
Märkischer Kreis	40	37	-	9,2	8,6	-
Olpe	3	3	-	2,2	2,2	-
Siegen-Wittgenstein	7	8	-	2,5	2,8	-
Soest	8	7	-	2,6	2,3	-
Unna	17	28	-	4,1	6,8	-
NRW-Gesamt	1154	936	1	6,5	5,2	0

Tabelle 8: Influenza (Jahresbericht 2011, Stichtag 1.3.2012)

Regionen (NRW)	Meldungen			Meldungen pro 100.000 Einw.		
	2011	2010	2009	2011	2010	2009
Düsseldorf	245	39	880	41,7	6,6	150,5
Duisburg	202	9	912	41,2	1,8	185,1
Essen	163	8	530	28,3	1,4	91,7
Krefeld	79	4	356	33,6	1,7	150,9
Mönchengladbach	268	7	576	103,9	2,7	222,9
Mülheim	101	2	175	60,2	1,2	104,4
Oberhausen	49	2	155	23	0,9	72,1
Remscheid	34	3	104	30,6	2,7	92,9
Solingen	24	3	207	15	1,9	128,3
Wuppertal	86	6	489	24,6	1,7	138,9
Kleve	105	-	393	34,1	-	127,5
Mettmann	104	6	808	21	1,2	162,3
Rhein-Kreis Neuss	97	3	898	21,9	0,7	202,6
Viersen	127	4	371	42,2	1,3	122,8
Wesel	133	8	612	28,3	1,7	129,8
Bonn	141	7	662	43,9	2,2	207,7
Köln	313	28	2049	31,3	2,8	206
Leverkusen	32	1	263	19,9	0,6	163,4
Aachen (Städteregion)	100	25	621	17,7	4,4	109,6
Düren	33	2	254	12,3	0,7	94,4
Rhein-Erft-Kreis	202	18	341	43,5	3,9	73,5
Euskirchen	43	8	264	22,4	4,2	137,3
Heinsberg	32	2	207	12,5	0,8	81
Oberbergischer Kreis	77	6	287	27,3	2,1	101,2
Rheinisch-Bergischer Kreis	68	1	240	24,5	0,4	86,5
Rhein-Sieg-Kreis	189	17	747	31,6	2,8	124,9
Boitrop	48	2	276	41	1,7	235,1
Gelsenkirchen	50	5	384	19,3	1,9	147,2
Münster	252	4	502	91	1,4	183
Borken	147	6	481	39,8	1,6	130
Coesfeld	147	2	436	66,8	0,9	197,8
Recklinghausen	35	-	485	5,6	-	76,4
Steinfurt	285	17	719	64,3	3,8	162
Warendorf	148	2	1106	53,1	0,7	395,6
Bielefeld	158	7	445	48,9	2,2	137,8
Gütersloh	85	-	796	24	-	224,9
Herford	140	3	489	56,1	1,2	194,9
Höxter	23	4	305	15,5	2,7	204,5
Lippe	150	5	470	42,6	1,4	132,8
Minden-Lübbecke	141	2	716	44,8	0,6	226,1
Paderborn	86	8	621	28,7	2,7	207,8
Bochum	85	- 8	396	22,6	2,1	105
Dortmund	74	5	552	12,7	0,9	94,8
Hagen	21	1	317	11,1	0,5	165,8
Hamm	28	-	243	15,4	-	133,5
Herne	22	1	190	13,3	0,6	114,3
Ennepe-Ruhr-Kreis	33	5	740	9,9	1,5	221,2
Hochsauerlandkreis	178	9	370	66,2	3,3	136,6
Märkischer Kreis	85	5	568	19,7	1,2	130,3
Olpe	23	1	219	16,5	0,7	156,3
Siegen-Wittgenstein	103	-	382	36,3	-	133,9
Soest	322	15	454	105,6	4,9	148,5
Unna	56	5	683	13,6	1,2	164,5
NRW-Gesamt	5972	341	26746	33,4	1,9	149,5

Tabelle 10: Tuberkulose (Jahresbericht 2011, Stichtag 1.3.2012)

Regionen (NRW)	Meldungen			Meldungen pro 100.000 Einw.		
	2011	2010	2009	2011	2010	2009
Düsseldorf	67	69	57	11,4	11,8	9,7
Duisburg	32	40	28	6,5	8,2	5,7
Essen	32	47	21	5,6	8,2	3,6
Krefeld	19	14	21	8,1	6	8,9
Mönchengladbach	13	22	24	5	8,5	9,3
Mülheim	9	12	13	5,4	7,2	7,8
Oberhausen	22	22	17	10,3	10,3	7,9
Remscheid	4	5	7	3,6	4,5	6,3
Solingen	8	4	8	5	2,5	5
Wuppertal	31	41	34	8,9	11,7	9,7
Kleve	11	12	10	3,6	3,9	3,2
Mettmann	33	17	16	6,7	3,4	3,2
Rhein-Kreis Neuss	26	26	19	5,9	5,9	4,3
Viersen	10	6	15	3,3	2	5
Wesel	20	20	26	4,3	4,3	5,5
Bonn	22	31	26	6,9	9,7	8,2
Köln	99	113	126	9,9	11,3	12,7
Leverkusen	9	20	14	5,6	12,5	8,7
Aachen (Städteregion)	36	29	33	6,4	5,1	5,8
Düren	13	9	10	4,8	3,4	3,7
Rhein-Erft-Kreis	28	14	25	6	3	5,4
Euskirchen	5	7	7	2,6	3,7	3,6
Heinsberg	6	7	8	2,4	2,7	3,1
Oberbergischer Kreis	13	10	16	4,6	3,5	5,6
Rheinisch-Bergischer Kreis	11	11	7	4	4	2,5
Rhein-Sieg-Kreis	25	26	32	4,2	4,3	5,3
Bottrop	12	9	7	10,2	7,7	6
Gelsenkirchen	14	18	33	5,4	7	12,6
Münster	14	16	17	5,1	5,8	6,2
Borken	8	8	8	2,2	2,2	2,2
Coesfeld	3	11	13	1,4	5	5,9
Recklinghausen	52	38	38	8,2	6	6
Steinfurt	17	9	17	3,8	2	3,8
Warendorf	11	17	11	3,9	6,1	3,9
Bielefeld	27	21	19	8,4	6,5	5,9
Gütersloh	20	14	11	5,7	4	3,1
Herford	10	7	15	4	2,8	6
Höxter	6	9	12	4,1	6,1	8
Lippe	15	17	28	4,3	4,8	7,9
Minden-Lübbecke	13	12	15	4,1	3,8	4,7
Paderborn	21	25	19	7	8,4	6,4
Bochum	46	25	29	12,3	6,7	7,7
Dortmund	54	47	47	9,3	8,1	8,1
Hagen	17	15	23	9	7,9	12
Hamm	6	12	10	3,3	6,6	5,5
Herne	4	5	7	2,4	3	4,2
Ennepe-Ruhr-Kreis	18	8	17	5,4	2,4	5,1
Hochsauerlandkreis	7	13	9	2,6	4,8	3,3
Märkischer Kreis	34	23	23	7,9	5,3	5,3
Olpe	2	6	4	1,4	4,3	2,9
Siegen-Wittgenstein	4	4	10	1,4	1,4	3,5
Soest	11	10	14	3,6	3,3	4,6
Unna	25	19	26	6,1	4,6	6,3
NRW-Gesamt	1075	1052	1102	6	5,9	6,2

Tabelle 12: Masern (Jahresbericht 2011, Stichtag 1.3.2012)

Regionen (NRW)	Meldungen			Meldungen pro 100.000 Einw.		
	2011	2010	2009	2011	2010	2009
Düsseldorf	-	-	10	-	-	1,7
Duisburg	-	-	26	-	-	5,3
Essen	-	84	2	-	14,6	0,3
Krefeld	-	2	-	-	0,9	-
Mönchengladbach	1	2	1	0,4	0,8	0,4
Mülheim	-	1	-	-	0,6	-
Oberhausen	-	5	1	-	2,3	0,5
Remscheid	-	-	-	-	-	-
Solingen	-	-	-	-	-	-
Wuppertal	1	17	-	0,3	4,9	-
Kleve	7	1	1	2,3	0,3	0,3
Mettmann	2	22	-	0,4	4,4	-
Rhein-Kreis Neuss	4	1	4	0,9	0,2	0,9
Viersen	-	-	-	-	-	-
Wesel	2	2	1	0,4	0,4	0,2
Bonn	5	-	-	1,6	-	-
Köln	9	-	1	0,9	-	0,1
Leverkusen	-	1	-	-	0,6	-
Aachen (Städteregion)	4	-	2	0,7	-	0,4
Düren	1	1	-	0,4	0,4	-
Rhein-Erft-Kreis	4	2	-	0,9	0,4	-
Euskirchen	-	-	-	-	-	-
Heinsberg	1	1	-	0,4	0,4	-
Oberbergischer Kreis	-	-	-	-	-	-
Rheinisch-Bergischer Kreis	-	-	-	-	-	-
Rhein-Sieg-Kreis	3	1	1	0,5	0,2	0,2
Bitburg	-	-	-	-	-	-
Gelsenkirchen	1	2	10	0,4	0,8	3,8
Münster	3	1	-	1,1	0,4	-
Borken	-	2	-	-	0,5	-
Coesfeld	5	-	-	2,3	-	-
Recklinghausen	1	-	2	0,2	-	0,3
Steinfurt	4	-	-	0,9	-	-
Warendorf	-	3	-	-	1,1	-
Bielefeld	1	9	6	0,3	2,8	1,9
Gütersloh	-	-	-	-	-	-
Herford	1	-	-	0,4	-	-
Höxter	-	-	-	-	-	-
Lippe	-	1	-	-	0,3	-
Minden-Lübbecke	-	-	-	-	-	-
Paderborn	3	3	-	1	1	-
Bochum	1	8	-	0,3	2,1	-
Dortmund	5	8	1	0,9	1,4	0,2
Hagen	1	1	3	0,5	0,5	1,6
Hamm	-	1	-	-	0,6	-
Herne	-	1	-	-	0,6	-
Ennepe-Ruhr-Kreis	7	1	1	2,1	0,3	0,3
Hochsauerlandkreis	15	-	-	5,6	-	-
Märkischer Kreis	-	-	-	-	-	-
Olpe	-	-	-	-	-	-
Siegen-Wittgenstein	-	-	3	-	-	1,1
Soest	1	1	-	0,3	0,3	-
Unna	9	-	-	2,2	-	-
NRW-Gesamt	102	185	76	0,6	1	0,4

Krankheiten nach Alter und Geschlecht

Infektionsjahresbericht 2009, LIGA.NRW

Meldekategorie	Geschl.	0-4		5-9		10-19		20-29		30-39		40-49	
		abs.	Je 10 ⁵ Einw.	abs.	Je 10 ⁵ Einw.	abs.	Je 10 ⁵ Einw.	abs.	Je 10 ⁵ Einw.	abs.	Je 10 ⁵ Einw.	abs.	Je 10 ⁵ Einw.
Adenovirus-Konjunktivitis	M	1	0.3	1	0.2	-	-	-	-	-	-	1	0.1
	W	3	0.8	-	-	2	0.2	-	-	-	-	1	0.1
	Gesamt	4	0.5	1	0.1	2	0.1	-	-	-	-	2	0.1
Botulismus	M	-	-	-	-	-	-	-	-	-	-	-	-
	W	-	-	-	-	-	-	-	-	-	-	-	-
	Gesamt	-	-	-	-	-	-	-	-	-	-	-	-
Brucellose	M	-	-	-	-	-	-	-	-	-	-	-	-
	W	-	-	-	-	-	-	-	-	1	0.1	-	-
	Gesamt	-	-	-	-	-	-	-	-	1	0.0	-	-
Campylobacteriose	M	371	95.6	245	57.2	788	77.9	1159	109.0	1002	91.2	1539	100.1
	W	316	85.9	243	59.6	590	61.3	1292	123.9	1083	98.9	1353	90.4
	Gesamt	687	90.8	488	58.4	1378	69.8	2451	116.4	2085	95.1	2892	95.3
Cholera	M	-	-	-	-	-	-	-	-	-	-	-	-
	W	-	-	-	-	-	-	-	-	-	-	-	-
	Gesamt	-	-	-	-	-	-	-	-	-	-	-	-
Creutzfeldt-Jakob-Krankheit	M	-	-	-	-	-	-	-	-	-	-	-	-
	W	-	-	-	-	-	-	-	-	-	-	-	-
	Gesamt	-	-	-	-	-	-	-	-	-	-	-	-
Cryptosporidiose	M	18	4.6	11	2.6	17	1.7	20	1.9	20	1.8	15	1.0
	W	19	5.2	14	3.4	16	1.6	18	1.7	21	1.9	13	0.9
	Gesamt	37	4.9	25	3.0	32	1.6	38	1.8	41	1.9	28	0.9
Denguefieber	M	-	-	1	0.2	-	-	3	0.3	4	0.4	4	0.3
	W	-	-	-	-	2	0.2	11	1.1	6	0.5	6	0.4
	Gesamt	-	-	1	0.1	2	0.1	14	0.7	10	0.5	10	0.3
Diphtherie	M	-	-	-	-	-	-	-	-	-	-	-	-
	W	-	-	-	-	1	0.1	-	-	-	-	-	-
	Gesamt	-	-	-	-	1	0.1	-	-	-	-	-	-
EHEC-Erkrankung	M	34	8.8	12	2.8	5	0.5	5	0.5	5	0.5	3	0.2
	W	11	3.0	9	2.2	7	0.7	3	0.3	1	0.1	3	0.2
	Gesamt	45	5.9	21	2.5	12	0.6	8	0.4	6	0.3	6	0.2
E.-coli-Enteritis	M	285	73.4	35	8.2	18	1.8	20	1.9	25	2.3	26	1.7
	W	251	68.2	34	8.3	23	2.4	32	3.1	29	2.6	22	1.5
	Gesamt	536	70.9	69	8.3	41	2.1	52	2.5	54	2.5	48	1.6
Fleckfieber	M	-	-	-	-	-	-	-	-	-	-	-	-
	W	-	-	-	-	-	-	-	-	-	-	-	-
	Gesamt	-	-	-	-	-	-	-	-	-	-	-	-
FSME	M	-	-	-	-	-	-	-	-	-	-	-	-
	W	-	-	-	-	-	-	1	0.1	-	-	-	-
	Gesamt	-	-	-	-	-	-	1	0.0	-	-	-	-
Giardiasis	M	29	7.5	25	5.8	29	2.9	49	4.6	65	5.9	82	5.3
	W	21	5.7	12	2.9	25	2.6	53	5.1	40	3.7	48	3.2
	Gesamt	50	6.6	37	4.4	54	2.7	102	4.8	105	4.8	130	4.3
Hämophilus infl.	M	1	0.3	1	0.2	-	-	-	-	1	0.1	4	0.3
	W	1	0.3	-	-	-	-	-	-	-	-	1	0.1
	Gesamt	2	0.3	1	0.1	-	-	-	-	1	0.0	5	0.2
Hantavirus-Erkrankung	M	-	-	-	-	-	-	6	0.6	7	0.6	9	0.6
	W	-	-	-	-	1	0.1	2	0.2	2	0.2	2	0.1
	Gesamt	-	-	-	-	1	0.1	8	0.4	9	0.4	11	0.4
Hepatitis A	M	4	1.0	9	2.1	11	1.1	5	0.5	21	1.9	22	1.4
	W	5	1.4	9	2.2	14	1.5	12	1.2	5	0.5	13	0.9
	Gesamt	9	1.2	18	2.2	25	1.3	17	0.8	26	1.2	35	1.2

Meldekategorie	Geschl.	50-59		60-69		70-79		80+		Gesamt	
		abs.	je 10 ⁵ Einw.	abs.	je 10 ⁵ Einw.	abs.	je 10 ⁵ Einw.	abs.	je 10 ⁵ Einw.	abs.	je 10 ⁵ Einw.
Adenovirus-Konjunktivitis	M	-	-	1	0,1	-	-	1	0,3	5	0,1
	W	-	-	1	0,1	-	-	-	-	7	0,1
	Gesamt	-	-	2	0,1	-	-	1	0,1	12	0,1
Botulismus	M	-	-	-	-	-	-	-	-	-	-
	W	-	-	-	-	-	-	-	-	-	-
	Gesamt	-	-	-	-	-	-	-	-	-	-
Brucellose	M	-	-	-	-	-	-	-	-	-	-
	W	2	0,2	-	-	1	0,1	-	-	4	0,0
	Gesamt	2	0,1	-	-	1	0,1	-	-	4	0,0
Campylobacteriose	M	1138	93,6	710	74,8	566	75,4	190	66,1	7708	88,3
	W	926	75,1	633	62,2	592	63,7	292	47,6	7320	79,9
	Gesamt	2064	84,3	1343	68,3	1158	68,9	482	53,5	15028	84,0
Cholera	M	-	-	-	-	-	-	-	-	-	-
	W	-	-	-	-	-	-	-	-	-	-
	Gesamt	-	-	-	-	-	-	-	-	-	-
Creutzfeldt-Jakob-Krankheit	M	-	-	4	0,4	2	0,3	-	-	6	0,1
	W	-	-	1	0,1	-	-	3	0,5	4	0,0
	Gesamt	-	-	5	0,3	2	0,1	3	0,3	10	0,1
Cryptosporidiose	M	6	0,5	2	0,2	2	0,3	-	-	111	1,3
	W	9	0,7	1	0,1	4	0,4	-	-	114	1,2
	Gesamt	15	0,6	3	0,2	6	0,4	-	-	225	1,3
Denguefieber	M	1	0,1	2	0,2	1	0,1	-	-	16	0,2
	W	-	-	1	0,1	-	-	-	-	26	0,3
	Gesamt	1	0,0	3	0,2	1	0,1	-	-	42	0,2
Diphtherie	M	-	-	-	-	-	-	-	-	-	-
	W	-	-	-	-	-	-	-	-	1	0,0
	Gesamt	-	-	-	-	-	-	-	-	1	0,0
EHEC-Erkrankung	M	7	0,6	6	0,6	4	0,5	2	0,7	83	1,0
	W	5	0,4	9	0,9	12	1,3	11	1,8	71	0,8
	Gesamt	12	0,5	15	0,8	16	1,0	13	1,4	154	0,9
E.-coli-Enteritis	M	25	2,1	22	2,3	11	1,5	11	3,8	478	5,5
	W	30	2,4	19	1,9	22	2,4	24	3,9	486	5,3
	Gesamt	55	2,2	41	2,1	33	2,0	35	3,9	964	5,4
Fleckfieber	M	-	-	-	-	-	-	-	-	-	-
	W	-	-	-	-	-	-	-	-	-	-
	Gesamt	-	-	-	-	-	-	-	-	-	-
FSME	M	-	-	-	-	-	-	-	-	-	-
	W	-	-	1	0,1	-	-	-	-	2	0,0
	Gesamt	-	-	1	0,1	-	-	-	-	2	0,0
Giardiasis	M	49	4,0	26	2,7	19	2,5	3	1,0	376	4,3
	W	34	2,8	10	1,0	8	0,9	15	2,4	266	2,9
	Gesamt	83	3,4	36	1,8	27	1,6	18	2,0	642	3,6
Hämophilus infl.	M	1	0,1	5	0,5	4	0,5	2	0,7	19	0,2
	W	1	0,1	2	0,2	3	0,3	1	0,2	9	0,1
	Gesamt	2	0,1	7	0,4	7	0,4	3	0,3	28	0,2
Hantavirus-Erkrankung	M	2	0,2	-	-	-	-	-	-	24	0,3
	W	-	-	1	0,1	-	-	-	-	8	0,1
	Gesamt	2	0,1	1	0,1	-	-	-	-	32	0,2
Hepatitis A	M	14	1,2	9	0,9	6	0,8	3	1,0	104	1,2
	W	7	0,6	16	1,6	9	1,0	8	1,3	98	1,1
	Gesamt	21	0,9	25	1,3	15	0,9	11	1,2	202	1,1

Meldekategorie	Geschl.	0-4		5-9		10-19		20-29		30-39		40-49	
		abs.	je 10 ⁵ Einw.	abs.	je 10 ⁵ Einw.	abs.	je 10 ⁵ Einw.	abs.	je 10 ⁵ Einw.	abs.	je 10 ⁵ Einw.	abs.	je 10 ⁵ Einw.
Hepatitis B	M	-	-	-	-	2	0.2	11	1.0	19	1.7	28	1.8
	W	-	-	-	-	3	0.3	16	1.5	11	1.0	9	0.6
	Gesamt	-	-	-	-	5	0.3	27	1.3	30	1.4	37	1.2
Hepatitis C	M	-	-	2	0.5	4	0.4	108	10.2	131	11.9	104	6.8
	W	3	0.8	-	-	15	1.6	56	5.4	43	3.9	65	4.3
	Gesamt	3	0.4	2	0.2	19	1.0	164	7.8	174	7.9	169	5.6
Hepatitis D	M	-	-	-	-	-	-	-	-	-	-	1	0.1
	W	-	-	-	-	-	-	-	-	-	-	-	-
	Gesamt	-	-	-	-	-	-	-	-	-	-	1	0.0
Hepatitis E	M	-	-	-	-	-	-	1	0.1	-	-	3	0.2
	W	-	-	-	-	1	0.1	1	0.1	3	0.3	1	0.1
	Gesamt	-	-	-	-	1	0.1	2	0.1	3	0.1	4	0.1
Hepatitis Non A-E	M	-	-	-	-	-	-	-	-	-	-	-	-
	W	-	-	-	-	-	-	-	-	-	-	-	-
	Gesamt	-	-	-	-	-	-	-	-	-	-	-	-
HUS	M	3	0.8	1	0.2	1	0.1	-	-	-	-	-	-
	W	-	-	2	0.5	-	-	-	-	-	-	-	-
	Gesamt	3	0.4	3	0.4	1	0.1	-	-	-	-	-	-
Influenza	M	998	257.0	1940	452.6	6019	595.3	1705	160.4	925	84.2	1145	74.5
	W	874	237.5	1637	401.6	5614	583.7	1748	167.7	1105	100.9	1377	92.0
	Gesamt	1872	247.5	3577	427.8	11633	589.6	3453	164.0	2030	92.6	2522	83.1
Läuserückfallfieber	M	-	-	-	-	-	-	-	-	-	-	-	-
	W	-	-	-	-	-	-	-	-	-	-	-	-
	Gesamt	-	-	-	-	-	-	-	-	-	-	-	-
Legionellose	M	-	-	-	-	1	0.1	-	-	3	0.3	6	0.4
	W	-	-	-	-	-	-	1	0.1	2	0.2	3	0.2
	Gesamt	-	-	-	-	1	0.1	1	0.0	5	0.2	9	0.3
Lepra	M	-	-	-	-	-	-	-	-	-	-	-	-
	W	-	-	-	-	-	-	-	-	-	-	-	-
	Gesamt	-	-	-	-	-	-	-	-	-	-	-	-
Leptospirose	M	-	-	-	-	-	-	-	-	2	0.2	-	-
	W	-	-	-	-	-	-	-	-	-	-	2	0.1
	Gesamt	-	-	-	-	-	-	-	-	2	0.1	2	0.1
Listeriose	M	4	1.0	1	0.2	1	0.1	-	-	-	-	1	0.1
	W	3	0.8	-	-	-	-	2	0.2	8	0.7	4	0.3
	Gesamt	7	0.9	1	0.1	1	0.1	2	0.1	8	0.4	5	0.2
Masern	M	8	2.1	5	1.2	11	1.1	8	0.8	3	0.3	1	0.1
	W	14	3.8	8	2.0	8	0.8	8	0.8	1	0.1	-	-
	Gesamt	22	2.9	13	1.6	19	1.0	16	0.8	4	0.2	1	0.0
Meningokokken	M	21	5.4	2	0.5	17	1.7	8	0.8	2	0.2	1	0.1
	W	19	5.2	1	0.2	18	1.9	6	0.6	2	0.2	2	0.1
	Gesamt	40	5.3	3	0.4	35	1.8	14	0.7	4	0.2	3	0.1
Milzbrand	M	-	-	-	-	-	-	-	-	-	-	1	0.1
	W	-	-	-	-	-	-	-	-	-	-	-	-
	Gesamt	-	-	-	-	-	-	-	-	-	-	1	0.0
Norovirus-Gastroenteritis (laborbestätigt)	M	1828	470.8	240	56.0	284	28.1	484	45.5	495	45.1	678	44.1
	W	1531	416.0	208	51.0	336	34.9	595	57.1	545	49.8	770	51.5
	Gesamt	3359	444.1	448	53.6	620	31.4	1079	51.2	1040	47.4	1448	47.7
Ornithose	M	-	-	-	-	-	-	-	-	-	-	-	-
	W	-	-	-	-	-	-	-	-	-	-	-	-
	Gesamt	-	-	-	-	-	-	-	-	-	-	-	-

Meldekategorie	Geschl.	50-59		60-69		70-79		80+		Gesamt	
		abs.	je 10 ⁵ Einw.	abs.	je 10 ⁵ Einw.	abs.	je 10 ⁵ Einw.	abs.	je 10 ⁵ Einw.	abs.	je 10 ⁵ Einw.
Hepatitis B	M	13	1.1	3	0.3	5	0.7	1	0.3	82	0.9
	W	14	1.1	4	0.4	2	0.2	1	0.2	60	0.7
	Gesamt	27	1.1	7	0.4	7	0.4	2	0.2	142	0.8
Hepatitis C	M	64	5.3	14	1.5	20	2.7	7	2.4	454	5.2
	W	48	3.9	33	3.2	40	4.3	18	2.9	321	3.5
	Gesamt	112	4.6	47	2.4	60	3.6	25	2.8	775	4.3
Hepatitis D	M	-	-	-	-	-	-	-	-	1	0.0
	W	-	-	1	0.1	-	-	-	-	1	0.0
	Gesamt	-	-	1	0.1	-	-	-	-	2	0.0
Hepatitis E	M	1	0.1	-	-	1	0.1	-	-	6	0.1
	W	3	0.2	2	0.2	-	-	-	-	11	0.1
	Gesamt	4	0.2	2	0.1	1	0.1	-	-	17	0.1
Hepatitis Non A-E	M	-	-	-	-	-	-	-	-	-	-
	W	-	-	-	-	-	-	-	-	-	-
	Gesamt	-	-	-	-	-	-	-	-	-	-
HUS	M	-	-	1	0.1	-	-	-	-	6	0.1
	W	-	-	-	-	-	-	-	-	2	0.0
	Gesamt	-	-	1	0.1	-	-	-	-	8	0.0
Influenza	M	543	44.7	133	14.0	52	6.9	17	5.9	13477	154.4
	W	655	53.1	148	14.6	60	6.5	44	7.2	13262	144.7
	Gesamt	1198	48.9	281	14.3	112	6.7	61	6.8	26739	149.4
Läuserückfallfieber	M	-	-	-	-	-	-	-	-	-	-
	W	-	-	-	-	-	-	-	-	-	-
	Gesamt	-	-	-	-	-	-	-	-	-	-
Legionellose	M	13	1.1	15	1.6	7	0.9	5	1.7	50	0.6
	W	6	0.5	6	0.6	9	1.0	2	0.3	29	0.3
	Gesamt	19	0.8	21	1.1	16	1.0	7	0.8	79	0.4
Lepra	M	-	-	-	-	-	-	-	-	-	-
	W	-	-	-	-	-	-	-	-	-	-
	Gesamt	-	-	-	-	-	-	-	-	-	-
Leptospirose	M	1	0.1	2	0.2	1	0.1	-	-	6	0.1
	W	-	-	-	-	-	-	-	-	2	0.0
	Gesamt	1	0.0	2	0.1	1	0.1	-	-	8	0.0
Listeriose	M	5	0.4	3	0.3	12	1.6	6	2.1	33	0.4
	W	4	0.3	2	0.2	5	0.5	13	2.1	41	0.4
	Gesamt	9	0.4	5	0.3	17	1.0	19	2.1	74	0.4
Masern	M	-	-	-	-	1	0.1	-	-	37	0.4
	W	-	-	-	-	-	-	-	-	39	0.4
	Gesamt	-	-	-	-	1	0.1	-	-	76	0.4
Meningokokken	M	5	0.4	1	0.1	1	0.1	1	0.3	59	0.7
	W	4	0.3	-	-	4	0.4	2	0.3	58	0.6
	Gesamt	9	0.4	1	0.1	5	0.3	3	0.3	117	0.7
Milzbrand	M	-	-	-	-	-	-	-	-	1	0.0
	W	-	-	-	-	-	-	-	-	-	-
	Gesamt	-	-	-	-	-	-	-	-	1	0.0
Norovirus-Gastroenteritis (laborbestätigt)	M	838	69.0	1145	120.6	1869	248.9	1656	576.1	9517	109.0
	W	881	71.4	1076	105.8	2215	238.2	4155	677.0	12312	134.3
	Gesamt	1719	70.2	2221	112.9	4084	243.0	5811	644.9	21829	122.0
Ornithose	M	-	-	-	-	-	-	-	-	-	-
	W	-	-	-	-	-	-	-	-	-	-
	Gesamt	-	-	-	-	-	-	-	-	-	-

Meldekategorie	Geschl.	0-4		5-9		10-19		20-29		30-39		40-49	
		abs.	Je 10 ⁵ Einw.	abs.	Je 10 ⁵ Einw.	abs.	Je 10 ⁵ Einw.	abs.	Je 10 ⁵ Einw.	abs.	Je 10 ⁵ Einw.	abs.	Je 10 ⁵ Einw.
Paratyphus	M	1	0,3	2	0,5	6	0,6	-	-	-	-	-	-
	W	1	0,3	3	0,7	2	0,2	2	0,2	-	-	1	0,1
	Gesamt	2	0,3	5	0,6	8	0,4	2	0,1	-	-	1	0,0
Pest	M	-	-	-	-	-	-	-	-	-	-	-	-
	W	-	-	-	-	-	-	-	-	-	-	-	-
	Gesamt	-	-	-	-	-	-	-	-	-	-	-	-
Poliomyelitis	M	-	-	-	-	-	-	-	-	-	-	-	-
	W	-	-	-	-	-	-	-	-	-	-	-	-
	Gesamt	-	-	-	-	-	-	-	-	-	-	-	-
Q-Fieber	M	-	-	-	-	-	-	-	-	-	-	1	0,1
	W	-	-	-	-	-	-	-	-	1	0,1	1	0,1
	Gesamt	-	-	-	-	-	-	-	-	1	0,0	2	0,1
Rotavirus-Gastroenteritis	M	3330	857,6	301	70,2	132	13,1	75	7,1	159	14,5	113	7,4
	W	3011	818,1	277	68,0	158	16,4	172	16,5	225	20,5	164	11,0
	Gesamt	6341	838,4	578	69,1	290	14,7	247	11,7	384	17,5	277	9,1
Salmonellose	M	663	170,8	501	116,9	582	57,6	399	37,5	261	23,8	352	22,9
	W	631	171,4	437	107,2	520	54,1	417	40,0	280	25,6	345	23,1
	Gesamt	1294	171,1	938	112,2	1102	55,9	816	38,8	541	24,7	697	23,0
Shigellose	M	1	0,3	3	0,7	1	0,1	5	0,5	4	0,4	11	0,7
	W	-	-	1	0,2	2	0,2	5	0,5	3	0,3	8	0,5
	Gesamt	1	0,1	4	0,5	3	0,2	10	0,5	7	0,3	19	0,6
Tollwut	M	-	-	-	-	-	-	-	-	-	-	-	-
	W	-	-	-	-	-	-	-	-	-	-	-	-
	Gesamt	-	-	-	-	-	-	-	-	-	-	-	-
Trichinose	M	-	-	-	-	-	-	-	-	-	-	-	-
	W	-	-	-	-	-	-	-	-	-	-	-	-
	Gesamt	-	-	-	-	-	-	-	-	-	-	-	-
Tuberkulose	M	6	1,5	6	1,4	17	1,7	72	6,8	96	8,7	130	8,5
	W	12	3,3	7	1,7	14	1,5	69	6,6	76	6,9	73	4,9
	Gesamt	18	2,4	13	1,6	31	1,6	141	6,7	172	7,8	203	6,7
Tularämie	M	-	-	-	-	-	-	-	-	-	-	-	-
	W	-	-	-	-	-	-	-	-	-	-	-	-
	Gesamt	-	-	-	-	-	-	-	-	-	-	-	-
Typhus abdominalis	M	-	-	1	0,2	-	-	3	0,3	1	0,1	-	-
	W	-	-	-	-	2	0,2	2	0,2	2	0,2	1	0,1
	Gesamt	-	-	1	0,1	2	0,1	5	0,2	3	0,1	1	0,0
Virale hämorrhagische Fieber	M	-	-	-	-	-	-	1	0,1	1	0,1	-	-
	W	-	-	-	-	-	-	1	0,1	2	0,2	1	0,1
	Gesamt	-	-	-	-	-	-	2	0,1	3	0,1	1	0,0
Yersinlose	M	70	18,0	63	14,7	110	10,9	48	4,5	24	2,2	23	1,5
	W	59	16,0	45	11,0	58	6,0	22	2,1	15	1,4	9	0,6
	Gesamt	129	17,1	108	12,9	168	8,5	70	3,3	39	1,8	32	1,1
Summe	M	7676	1977,0	3408	795,1	8056	796,7	4195	394,6	3276	298,2	4304	280,0
	W	6785	1843,4	2947	723,0	7431	772,6	4547	436,1	3512	320,7	4298	287,2
	Gesamt	14461	1912,0	6355	760,0	15487	785,0	8742	415,2	6788	309,5	8602	283,5

Meldekategorie	Geschl.	50-59		60-69		70-79		80+		Gesamt	
		abs.	je 10 ⁵ Einw.	abs.	je 10 ⁵ Einw.	abs.	je 10 ⁵ Einw.	abs.	je 10 ⁵ Einw.	abs.	je 10 ⁵ Einw.
Paratyphus	M	-	-	-	-	-	-	-	-	9	0.1
	W	-	-	-	-	-	-	-	-	9	0.1
	Gesamt	-	-	-	-	-	-	-	-	18	0.1
Pest	M	-	-	-	-	-	-	-	-	-	-
	W	-	-	-	-	-	-	-	-	-	-
	Gesamt	-	-	-	-	-	-	-	-	-	-
Polioomyelitis	M	-	-	-	-	-	-	-	-	-	-
	W	-	-	-	-	-	-	-	-	-	-
	Gesamt	-	-	-	-	-	-	-	-	-	-
Q-Fieber	M	1	0.1	-	-	-	-	1	0.3	3	0.0
	W	1	0.1	-	-	-	-	-	-	3	0.0
	Gesamt	2	0.1	-	-	-	-	1	0.1	6	0.0
Rotavirus-Gastroenteritis	M	113	9.3	163	17.2	247	32.9	189	65.8	4822	55.2
	W	142	11.5	166	16.3	259	27.8	648	105.6	5222	57.0
	Gesamt	255	10.4	329	16.7	506	30.1	837	92.9	10044	56.1
Salmonellose	M	319	26.3	280	29.5	285	38.0	134	46.6	3776	43.3
	W	364	29.5	299	29.4	347	37.3	267	43.5	3907	42.6
	Gesamt	683	27.9	579	29.4	632	37.6	401	44.5	7683	42.9
Shigellose	M	4	0.3	2	0.2	-	-	-	-	31	0.4
	W	3	0.2	-	-	-	-	-	-	22	0.2
	Gesamt	7	0.3	2	0.1	-	-	-	-	53	0.3
Tollwut	M	-	-	-	-	-	-	-	-	-	-
	W	-	-	-	-	-	-	-	-	-	-
	Gesamt	-	-	-	-	-	-	-	-	-	-
Trichinose	M	-	-	-	-	-	-	-	-	-	-
	W	-	-	-	-	-	-	-	-	-	-
	Gesamt	-	-	-	-	-	-	-	-	-	-
Tuberkulose	M	117	9.6	87	9.2	93	12.4	39	13.6	663	7.6
	W	51	4.1	47	4.6	61	6.6	32	5.2	442	4.8
	Gesamt	168	6.9	134	6.8	154	9.2	71	7.9	1105	6.2
Tularämie	M	-	-	-	-	-	-	-	-	-	-
	W	-	-	-	-	-	-	-	-	-	-
	Gesamt	-	-	-	-	-	-	-	-	-	-
Typhus abdominalis	M	1	0.1	1	0.1	1	0.1	-	-	8	0.1
	W	-	-	-	-	-	-	-	-	7	0.1
	Gesamt	1	0.0	1	0.1	1	0.1	-	-	15	0.1
Virale hämorrhagische Fieber	M	-	-	1	0.1	-	-	-	-	3	0.0
	W	1	0.1	-	-	1	0.1	-	-	6	0.1
	Gesamt	1	0.0	1	0.1	1	0.1	-	-	9	0.1
Yersinlose	M	22	1.8	12	1.3	10	1.3	4	1.4	386	4.4
	W	15	1.2	14	1.4	11	1.2	11	1.8	259	2.8
	Gesamt	37	1.5	26	1.3	21	1.2	15	1.7	645	3.6
Summe	M	3303	271.8	2650	279.1	3220	428.8	2272	790.4	42360	485.2
	W	3206	259.9	2493	245.1	3665	394.1	5547	903.9	44431	484.7
	Gesamt	6509	265.8	5143	261.5	6885	409.6	7819	867.7	86791	485.0

Krankheiten nach Alter und Geschlecht

Infektionsjahresbericht 2010, LIGA.NRW

Meldekategorie	Geschl.	0-4		5-9		10-19		20-29		30-39		40-49	
		abs.	je 10 ⁶ Einw.	abs.	je 10 ⁵ Einw.	abs.	je 10 ⁵ Einw.	abs.	je 10 ⁵ Einw.	abs.	je 10 ⁵ Einw.	abs.	je 10 ⁵ Einw.
Adenovirus-Konjunktivitis	M	2	0.5	1	0.2	-	-	-	-	1	0.1	1	0.1
	W	1	0.3	-	-	-	-	1	0.1	3	0.3	2	0.1
	Gesamt	3	0.4	1	0.1	-	-	1	0.0	4	0.2	3	0.1
Botulismus	M	-	-	-	-	-	-	-	-	-	-	-	-
	W	-	-	-	-	-	-	-	-	-	-	-	-
	Gesamt	-	-	-	-	-	-	-	-	-	-	-	-
Brucellose	M	-	-	-	-	-	-	-	-	-	-	2	0.1
	W	-	-	1	0.2	-	-	1	0.1	1	0.1	-	-
	Gesamt	-	-	1	0.1	-	-	1	0.0	1	0.0	2	0.1
Campylobacteriose	M	368	94.8	225	52.5	917	90.7	1393	131.0	1150	104.7	1721	111.9
	W	305	82.9	217	53.2	678	70.5	1572	150.8	1132	103.4	1592	106.4
	Gesamt	673	89.0	442	52.9	1595	80.8	2965	140.8	2282	104.0	3313	109.2
Cholera	M	-	-	-	-	-	-	-	-	-	-	-	-
	W	-	-	-	-	-	-	-	-	-	-	-	-
	Gesamt	-	-	-	-	-	-	-	-	-	-	-	-
Creutzfeldt-Jakob-Krankheit	M	-	-	-	-	-	-	-	-	-	-	-	-
	W	-	-	-	-	-	-	-	-	-	-	-	-
	Gesamt	-	-	-	-	-	-	-	-	-	-	-	-
Cryptosporidiose	M	11	2.8	18	4.2	12	1.2	21	2.0	12	1.1	11	0.7
	W	6	1.6	11	2.7	14	1.5	21	2.0	15	1.4	14	0.9
	Gesamt	17	2.2	29	3.5	26	1.3	42	2.0	27	1.2	25	0.8
Denguefieber	M	-	-	-	-	1	0.1	13	1.2	13	1.2	9	0.6
	W	-	-	-	-	5	0.5	18	1.7	7	0.6	7	0.5
	Gesamt	-	-	-	-	6	0.3	31	1.5	20	0.9	16	0.5
Diphtherie	M	-	-	-	-	-	-	-	-	-	-	-	-
	W	-	-	-	-	-	-	-	-	-	-	-	-
	Gesamt	-	-	-	-	-	-	-	-	-	-	-	-
EHEC-Erkrankung	M	25	6.4	8	1.9	12	1.2	3	0.3	5	0.5	4	0.3
	W	23	6.2	7	1.7	9	0.9	7	0.7	8	0.7	12	0.8
	Gesamt	48	6.3	15	1.8	21	1.1	10	0.5	13	0.6	16	0.5
E.-coli-Enteritis	M	246	63.4	18	4.2	35	3.5	27	2.5	42	3.8	44	2.9
	W	223	60.6	26	6.4	24	2.5	45	4.3	35	3.2	35	2.3
	Gesamt	469	62.0	44	5.3	59	3.0	72	3.4	77	3.5	79	2.6
Fleckfieber	M	-	-	-	-	-	-	-	-	-	-	-	-
	W	-	-	-	-	-	-	-	-	-	-	-	-
	Gesamt	-	-	-	-	-	-	-	-	-	-	-	-
FSME	M	-	-	-	-	-	-	1	0.1	1	0.1	-	-
	W	-	-	-	-	-	-	-	-	1	0.1	1	0.1
	Gesamt	-	-	-	-	-	-	1	0.0	2	0.1	1	0.0
Giardiasis	M	40	10.3	31	7.2	31	3.1	58	5.5	67	6.1	82	5.3
	W	27	7.3	18	4.4	20	2.1	60	5.8	43	3.9	47	3.1
	Gesamt	67	8.9	49	5.9	51	2.6	118	5.6	110	5.0	129	4.3
Hämophilus infl.	M	1	0.3	-	-	-	-	-	-	1	0.1	4	0.3
	W	-	-	-	-	1	0.1	-	-	-	-	3	0.2
	Gesamt	1	0.1	-	-	1	0.1	-	-	1	0.0	7	0.2
Hantavirus-Erkrankung	M	-	-	-	-	3	0.3	13	1.2	19	1.7	40	2.6
	W	-	-	-	-	4	0.4	4	0.4	10	0.9	25	1.7
	Gesamt	-	-	-	-	7	0.4	17	0.8	29	1.3	65	2.1
Hepatitis A	M	3	0.8	11	2.6	16	1.6	17	1.6	4	0.4	13	0.8
	W	5	1.4	12	2.9	11	1.1	7	0.7	7	0.6	13	0.9
	Gesamt	8	1.1	23	2.8	27	1.4	24	1.1	11	0.5	26	0.9

Meldekategorie	Geschl.	50-59		60-69		70-79		80+		Gesamt	
		abs.	je 10 ⁵ Einw.	abs.	je 10 ⁵ Einw.	abs.	je 10 ⁵ Einw.	abs.	je 10 ⁵ Einw.	abs.	je 10 ⁵ Einw.
Adenovirus-Konjunktivitis	M	1	0.1	1	0.1	-	-	-	-	7	0.1
	W	-	-	1	0.1	-	-	-	-	8	0.1
	Gesamt	1	0.0	2	0.1	-	-	-	-	15	0.1
Botulismus	M	-	-	-	-	1	0.1	-	-	1	0.0
	W	-	-	-	-	1	0.1	-	-	1	0.0
	Gesamt	-	-	-	-	2	0.1	-	-	2	0.0
Brucellose	M	-	-	-	-	-	-	-	-	2	0.0
	W	-	-	-	-	-	-	-	-	3	0.0
	Gesamt	-	-	-	-	-	-	-	-	5	0.0
Campylobacteriose	M	1302	107.1	726	76.5	595	79.2	231	80.4	8628	98.8
	W	1043	84.5	627	61.6	652	70.1	330	53.8	8148	88.9
	Gesamt	2345	95.8	1353	68.8	1247	74.2	561	62.3	16776	93.7
Cholera	M	-	-	-	-	-	-	-	-	-	-
	W	-	-	-	-	-	-	-	-	-	-
	Gesamt	-	-	-	-	-	-	-	-	-	-
Creutzfeldt-Jakob-Krankheit	M	2	0.2	5	0.5	6	0.8	1	0.3	14	0.2
	W	-	-	6	0.6	4	0.4	2	0.3	12	0.1
	Gesamt	2	0.1	11	0.6	10	0.6	3	0.3	26	0.1
Cryptosporidiose	M	5	0.4	2	0.2	1	0.1	1	0.3	94	1.1
	W	8	0.6	-	-	3	0.3	2	0.3	94	1.0
	Gesamt	13	0.5	2	0.1	4	0.2	3	0.3	188	1.1
Denguefieber	M	5	0.4	3	0.3	2	0.3	-	-	46	0.5
	W	4	0.3	1	0.1	1	0.1	1	0.2	44	0.5
	Gesamt	9	0.4	4	0.2	3	0.2	1	0.1	90	0.5
Diphtherie	M	-	-	-	-	-	-	-	-	-	-
	W	-	-	-	-	-	-	-	-	-	-
	Gesamt	-	-	-	-	-	-	-	-	-	-
EHEC-Erkrankung	M	3	0.2	10	1.1	6	0.8	4	1.4	80	0.9
	W	7	0.6	8	0.8	6	0.6	10	1.6	97	1.1
	Gesamt	10	0.4	18	0.9	12	0.7	14	1.6	177	1.0
E.-coli-Enteritis	M	28	2.3	21	2.2	17	2.3	9	3.1	487	5.6
	W	30	2.4	18	1.8	21	2.3	12	2.0	469	5.1
	Gesamt	58	2.4	39	2.0	38	2.3	21	2.3	956	5.3
Fleckfieber	M	-	-	-	-	-	-	-	-	-	-
	W	-	-	-	-	-	-	-	-	-	-
	Gesamt	-	-	-	-	-	-	-	-	-	-
FSME	M	-	-	1	0.1	-	-	-	-	3	0.0
	W	-	-	-	-	-	-	-	-	2	0.0
	Gesamt	-	-	1	0.1	-	-	-	-	5	0.0
Giardiasis	M	62	5.1	29	3.1	16	2.1	8	2.8	424	4.9
	W	38	3.1	22	2.2	19	2.0	5	0.8	299	3.3
	Gesamt	100	4.1	51	2.6	35	2.1	13	1.4	723	4.0
Hämophilus infl.	M	-	-	3	0.3	3	0.4	6	2.1	18	0.2
	W	-	-	6	0.6	7	0.8	6	1.0	23	0.3
	Gesamt	-	-	9	0.5	10	0.6	12	1.3	41	0.2
Hantavirus-Erkrankung	M	17	1.4	4	0.4	2	0.3	-	-	98	1.1
	W	12	1.0	3	0.3	-	-	-	-	58	0.6
	Gesamt	29	1.2	7	0.4	2	0.1	-	-	156	0.9
Hepatitis A	M	13	1.1	5	0.5	8	1.1	1	0.3	91	1.0
	W	9	0.7	7	0.7	12	1.3	10	1.6	93	1.0
	Gesamt	22	0.9	12	0.6	20	1.2	11	1.2	184	1.0

Meldekategorie	Geschl.	0-4		5-9		10-19		20-29		30-39		40-49	
		abs.	je 10 ⁵ Einw.	abs.	je 10 ⁵ Einw.	abs.	je 10 ⁵ Einw.	abs.	je 10 ⁵ Einw.	abs.	je 10 ⁵ Einw.	abs.	je 10 ⁵ Einw.
Hepatitis B	M	-	-	-	-	3	0.3	18	1.7	30	2.7	28	1.8
	W	-	-	-	-	-	-	8	0.8	11	1.0	7	0.5
	Gesamt	-	-	-	-	3	0.2	26	1.2	41	1.9	35	1.2
Hepatitis C	M	2	0.5	-	-	6	0.6	52	4.9	94	8.6	84	5.5
	W	2	0.5	1	0.2	9	0.9	31	3.0	43	3.9	42	2.8
	Gesamt	4	0.5	1	0.1	15	0.8	83	3.9	137	6.2	126	4.2
Hepatitis D	M	-	-	-	-	-	-	1	0.1	1	0.1	-	-
	W	-	-	-	-	-	-	-	-	-	-	-	-
	Gesamt	-	-	-	-	-	-	1	0.0	1	0.0	-	-
Hepatitis E	M	-	-	-	-	-	-	2	0.2	8	0.7	5	0.3
	W	-	-	-	-	1	0.1	1	0.1	-	-	3	0.2
	Gesamt	-	-	-	-	1	0.1	3	0.1	8	0.4	8	0.3
Hepatitis Non A-E	M	-	-	-	-	-	-	-	-	-	-	-	-
	W	-	-	-	-	-	-	-	-	-	-	-	-
	Gesamt	-	-	-	-	-	-	-	-	-	-	-	-
HUS	M	3	0.8	1	0.2	1	0.1	1	0.1	-	-	-	-
	W	1	0.3	2	0.5	1	0.1	-	-	-	-	-	-
	Gesamt	4	0.5	3	0.4	2	0.1	1	0.0	-	-	-	-
Influenza	M	17	4.4	23	5.4	38	3.8	27	2.5	38	3.5	21	1.4
	W	20	5.4	12	2.9	24	2.5	33	3.2	19	1.7	22	1.5
	Gesamt	37	4.9	35	4.2	62	3.1	60	2.8	57	2.6	43	1.4
Läuserückfallfieber	M	-	-	-	-	-	-	-	-	-	-	-	-
	W	-	-	-	-	-	-	-	-	-	-	-	-
	Gesamt	-	-	-	-	-	-	-	-	-	-	-	-
Legionellose	M	-	-	-	-	-	-	1	0.1	5	0.5	18	1.2
	W	-	-	-	-	-	-	2	0.2	2	0.2	7	0.5
	Gesamt	-	-	-	-	-	-	3	0.1	7	0.3	25	0.8
Lepra	M	-	-	-	-	-	-	-	-	-	-	-	-
	W	-	-	-	-	-	-	-	-	-	-	-	-
	Gesamt	-	-	-	-	-	-	-	-	-	-	-	-
Leptospirose	M	-	-	1	0.2	-	-	1	0.1	1	0.1	1	0.1
	W	-	-	-	-	-	-	1	0.1	1	0.1	-	-
	Gesamt	-	-	1	0.1	-	-	2	0.1	2	0.1	1	0.0
Listeriose	M	1	0.3	-	-	1	0.1	-	-	1	0.1	1	0.1
	W	1	0.3	-	-	-	-	2	0.2	2	0.2	2	0.1
	Gesamt	2	0.3	-	-	1	0.1	2	0.1	3	0.1	3	0.1
Masern	M	26	6.7	14	3.3	45	4.5	7	0.7	3	0.3	-	-
	W	25	6.8	19	4.7	35	3.6	5	0.5	5	0.5	-	-
	Gesamt	51	6.7	33	3.9	80	4.1	12	0.6	8	0.4	-	-
Meningokokken	M	15	3.9	1	0.2	13	1.3	7	0.7	-	-	1	0.1
	W	14	3.8	7	1.7	10	1.0	7	0.7	2	0.2	4	0.3
	Gesamt	29	3.8	8	1.0	23	1.2	14	0.7	2	0.1	5	0.2
Milzbrand	M	-	-	-	-	-	-	-	-	-	-	-	-
	W	-	-	-	-	-	-	-	-	-	-	-	-
	Gesamt	-	-	-	-	-	-	-	-	-	-	-	-
Norovirus-Gastroenteritis (laborbestätigt)	M	1895	488.1	341	79.6	453	44.8	661	62.2	613	55.8	832	54.1
	W	1582	429.8	308	75.6	419	43.6	887	85.1	696	63.6	1039	69.4
	Gesamt	3477	459.7	649	77.6	872	44.2	1548	73.5	1309	59.7	1871	61.7
Ornithose	M	-	-	-	-	-	-	-	-	-	-	1	0.1
	W	-	-	-	-	1	0.1	-	-	-	-	1	0.1
	Gesamt	-	-	-	-	1	0.1	-	-	-	-	2	0.1

Meldekategorie	Geschl.	50-59		60-69		70-79		80+		Gesamt	
		abs.	je 10 ⁵ Elnw.	abs.	je 10 ⁵ Elnw.	abs.	je 10 ⁵ Elnw.	abs.	je 10 ⁵ Elnw.	abs.	je 10 ⁵ Elnw.
Hepatitis B	M	25	2.1	14	1.5	7	0.9	1	0.3	126	1.4
	W	7	0.6	6	0.6	4	0.4	3	0.5	46	0.5
	Gesamt	32	1.3	20	1.0	11	0.7	4	0.4	172	1.0
Hepatitis C	M	82	6.7	22	2.3	25	3.3	11	3.8	378	4.3
	W	53	4.3	38	3.7	47	5.1	18	2.9	284	3.1
	Gesamt	135	5.5	60	3.1	72	4.3	29	3.2	662	3.7
Hepatitis D	M	2	0.2	-	-	-	-	-	-	4	0.0
	W	-	-	-	-	-	-	-	-	-	-
	Gesamt	2	0.1	-	-	-	-	-	-	4	0.0
Hepatitis E	M	5	0.4	4	0.4	1	0.1	-	-	25	0.3
	W	5	0.4	-	-	-	-	-	-	10	0.1
	Gesamt	10	0.4	4	0.2	1	0.1	-	-	35	0.2
Hepatitis Non A-E	M	-	-	-	-	-	-	-	-	-	-
	W	-	-	-	-	-	-	-	-	-	-
	Gesamt	-	-	-	-	-	-	-	-	-	-
HUS	M	-	-	-	-	-	-	-	-	6	0.1
	W	-	-	-	-	1	0.1	-	-	5	0.1
	Gesamt	-	-	-	-	1	0.1	-	-	11	0.1
Influenza	M	11	0.9	7	0.7	2	0.3	-	-	184	2.1
	W	18	1.5	5	0.5	3	0.3	1	0.2	157	1.7
	Gesamt	29	1.2	12	0.6	5	0.3	1	0.1	341	1.9
Läuserückfallfieber	M	-	-	-	-	-	-	-	-	-	-
	W	-	-	-	-	-	-	-	-	-	-
	Gesamt	-	-	-	-	-	-	-	-	-	-
Legionellose	M	24	2.0	12	1.3	21	2.8	3	1.0	84	1.0
	W	10	0.8	7	0.7	6	0.6	2	0.3	36	0.4
	Gesamt	34	1.4	19	1.0	27	1.6	5	0.6	120	0.7
Lepra	M	-	-	-	-	-	-	-	-	-	-
	W	-	-	-	-	-	-	-	-	-	-
	Gesamt	-	-	-	-	-	-	-	-	-	-
Leptospirose	M	1	0.1	3	0.3	-	-	-	-	8	0.1
	W	-	-	-	-	-	-	-	-	2	0.0
	Gesamt	1	0.0	3	0.2	-	-	-	-	10	0.1
Listeriose	M	4	0.3	7	0.7	21	2.8	7	2.4	43	0.5
	W	5	0.4	4	0.4	14	1.5	9	1.5	39	0.4
	Gesamt	9	0.4	11	0.6	35	2.1	16	1.8	82	0.5
Masern	M	-	-	-	-	-	-	-	-	95	1.1
	W	1	0.1	-	-	-	-	-	-	90	1.0
	Gesamt	1	0.0	-	-	-	-	-	-	185	1.0
Meningokokken	M	-	-	3	0.3	3	0.4	-	-	43	0.5
	W	3	0.2	5	0.5	2	0.2	4	0.7	58	0.6
	Gesamt	3	0.1	8	0.4	5	0.3	4	0.4	101	0.6
Milzbrand	M	1	0.1	-	-	-	-	-	-	1	0.0
	W	-	-	-	-	-	-	-	-	-	-
	Gesamt	1	0.0	-	-	-	-	-	-	1	0.0
Norovirus-Gastroenteritis (laborbestätigt)	M	1074	88.4	1484	156.3	2579	343.5	2174	756.3	12106	138.7
	W	1151	93.3	1406	138.2	2973	319.7	5099	830.9	15560	169.8
	Gesamt	2225	90.9	2890	147.0	5552	330.3	7273	807.1	27666	154.6
Ornithose	M	-	-	1	0.1	-	-	-	-	2	0.0
	W	-	-	-	-	-	-	-	-	2	0.0
	Gesamt	-	-	1	0.1	-	-	-	-	4	0.0

Meldekategorie	Geschl.	0-4		5-9		10-19		20-29		30-39		40-49	
		abs.	je 10 ⁵ Einw.	abs.	je 10 ⁵ Einw.	abs.	je 10 ⁵ Einw.	abs.	je 10 ⁵ Einw.	abs.	je 10 ⁵ Einw.	abs.	je 10 ⁵ Einw.
Paratyphus	M	-	-	-	-	2	0.2	2	0.2	-	-	1	0.1
	W	1	0.3	-	-	3	0.3	2	0.2	-	-	-	-
	Gesamt	1	0.1	-	-	5	0.3	4	0.2	-	-	1	0.0
Pest	M	-	-	-	-	-	-	-	-	-	-	-	-
	W	-	-	-	-	-	-	-	-	-	-	-	-
	Gesamt	-	-	-	-	-	-	-	-	-	-	-	-
Poliomyelitis	M	-	-	-	-	-	-	-	-	-	-	-	-
	W	-	-	-	-	-	-	-	-	-	-	-	-
	Gesamt	-	-	-	-	-	-	-	-	-	-	-	-
Q-Fleber	M	-	-	-	-	-	-	-	-	1	0.1	1	0.1
	W	-	-	-	-	-	-	1	0.1	1	0.1	-	-
	Gesamt	-	-	-	-	-	-	1	0.0	2	0.1	1	0.0
Rotavirus-Gastroenteritis	M	3248	836.5	265	61.8	134	13.3	96	9.0	121	11.0	119	7.7
	W	2869	779.5	290	71.2	139	14.5	158	15.2	181	14.7	113	7.6
	Gesamt	6117	808.8	555	66.4	273	13.8	254	12.1	282	12.9	232	7.6
Salmonellose	M	374	96.3	298	69.5	460	45.5	317	29.8	199	18.1	242	15.7
	W	437	118.7	266	65.3	366	38.1	314	30.1	158	14.4	233	15.6
	Gesamt	811	107.2	564	67.4	826	41.9	631	30.0	357	16.3	475	15.7
Shigellose	M	4	1.0	2	0.5	1	0.1	3	0.3	16	1.5	18	1.2
	W	3	0.8	3	0.7	2	0.2	6	0.6	7	0.6	5	0.3
	Gesamt	7	0.9	5	0.6	3	0.2	9	0.4	23	1.0	23	0.8
Tollwut	M	-	-	-	-	-	-	-	-	-	-	-	-
	W	-	-	-	-	-	-	-	-	-	-	-	-
	Gesamt	-	-	-	-	-	-	-	-	-	-	-	-
Trichinose	M	-	-	-	-	-	-	-	-	-	-	-	-
	W	-	-	-	-	-	-	-	-	-	-	-	-
	Gesamt	-	-	-	-	-	-	-	-	-	-	-	-
Tuberkulose	M	8	2.1	11	2.6	19	1.9	76	7.1	111	10.1	104	6.8
	W	7	1.9	8	2.0	20	2.1	73	7.0	59	5.4	62	4.1
	Gesamt	15	2.0	19	2.3	39	2.0	149	7.1	170	7.8	166	5.5
Tularämie	M	-	-	-	-	1	0.1	-	-	-	-	-	-
	W	-	-	-	-	-	-	-	-	-	-	-	-
	Gesamt	-	-	-	-	1	0.1	-	-	-	-	-	-
Typhus abdominalis	M	1	0.3	1	0.2	1	0.1	1	0.1	1	0.1	-	-
	W	2	0.5	1	0.2	2	0.2	3	0.3	1	0.1	2	0.1
	Gesamt	3	0.4	2	0.2	3	0.2	4	0.2	2	0.1	2	0.1
Virale hämorrhagische Fieber	M	-	-	-	-	-	-	-	-	2	0.2	1	0.1
	W	-	-	-	-	-	-	-	-	-	-	2	0.1
	Gesamt	-	-	-	-	-	-	-	-	2	0.1	3	0.1
Yersiniose	M	72	18.5	64	14.9	127	12.6	64	6.0	26	2.4	29	1.9
	W	59	16.0	54	13.2	67	7.0	36	3.5	13	1.2	21	1.4
	Gesamt	131	17.3	118	14.1	194	9.8	100	4.7	39	1.8	50	1.6
Summe	M	6362	1638.5	1334	311.2	2332	230.6	2883	271.2	2586	235.4	3438	223.6
	W	5613	1525.0	1263	309.9	1865	193.9	3306	317.1	2443	223.1	3316	221.6
	Gesamt	11975	1583.3	2597	310.6	4197	212.7	6189	293.9	5029	229.3	6754	222.6

Meldekategorie	Geschl.	50-59		60-69		70-79		80+		Gesamt	
		abs.	je 10 ⁵ Einw.	abs.	je 10 ⁵ Einw.	abs.	je 10 ⁵ Einw.	abs.	je 10 ⁵ Einw.	abs.	je 10 ⁵ Einw.
Paratyphus	M	-	-	-	-	-	-	-	-	5	0.1
	W	-	-	-	-	-	-	-	-	6	0.1
	Gesamt	-	-	-	-	-	-	-	-	11	0.1
Pest	M	-	-	-	-	-	-	-	-	-	-
	W	-	-	-	-	-	-	-	-	-	-
	Gesamt	-	-	-	-	-	-	-	-	-	-
Polioomyelitis	M	-	-	-	-	-	-	-	-	-	-
	W	-	-	-	-	-	-	-	-	-	-
	Gesamt	-	-	-	-	-	-	-	-	-	-
Q-Fieber	M	2	0.2	2	0.2	2	0.3	-	-	8	0.1
	W	1	0.1	-	-	-	-	-	-	3	0.0
	Gesamt	3	0.1	2	0.1	2	0.1	-	-	11	0.1
Rotavirus-Gastroenteritis	M	87	7.2	125	13.2	190	25.3	149	51.8	4534	51.9
	W	148	12.0	129	12.7	219	23.5	369	60.1	4595	50.1
	Gesamt	235	9.6	254	12.9	409	24.3	518	57.5	9129	51.0
Salmonellose	M	234	19.3	215	22.6	231	30.8	93	32.4	2663	30.5
	W	252	20.4	197	19.4	287	30.9	171	27.9	2681	29.2
	Gesamt	486	19.8	412	21.0	518	30.8	264	29.3	5344	29.9
Shigellose	M	6	0.5	3	0.3	1	0.1	-	-	54	0.6
	W	6	0.5	2	0.2	3	0.3	-	-	37	0.4
	Gesamt	12	0.5	5	0.3	4	0.2	-	-	91	0.5
Tollwut	M	-	-	-	-	-	-	-	-	-	-
	W	-	-	-	-	-	-	-	-	-	-
	Gesamt	-	-	-	-	-	-	-	-	-	-
Trichinose	M	-	-	-	-	-	-	-	-	-	-
	W	-	-	-	-	-	-	-	-	-	-
	Gesamt	-	-	-	-	-	-	-	-	-	-
Tuberkulose	M	96	7.9	81	8.5	92	12.3	36	12.5	634	7.3
	W	47	3.8	56	5.5	50	5.4	30	4.9	412	4.5
	Gesamt	143	5.8	137	7.0	142	8.4	66	7.3	1046	5.8
Tularämie	M	-	-	-	-	1	0.1	-	-	2	0.0
	W	-	-	-	-	1	0.1	-	-	1	0.0
	Gesamt	-	-	-	-	2	0.1	-	-	3	0.0
Typhus abdominalis	M	-	-	1	0.1	-	-	-	-	6	0.1
	W	1	0.1	-	-	-	-	-	-	12	0.1
	Gesamt	1	0.0	1	0.1	-	-	-	-	18	0.1
Virale hämorrhagische Fieber	M	-	-	-	-	-	-	-	-	3	0.0
	W	-	-	-	-	-	-	-	-	2	0.0
	Gesamt	-	-	-	-	-	-	-	-	5	0.0
Yersiniose	M	25	2.1	19	2.0	12	1.6	7	2.4	445	5.1
	W	23	1.9	10	1.0	16	1.7	7	1.1	306	3.3
	Gesamt	48	2.0	29	1.5	28	1.7	14	1.6	751	4.2
Summe	M	3117	256.5	2813	296.3	3845	512.1	2742	953.9	31452	360.3
	W	2882	233.6	2564	252.1	4352	468.0	6091	992.5	33695	367.6
	Gesamt	5999	245.0	5377	273.4	8197	487.7	8833	980.2	65147	364.0

Krankheiten nach Alter und Geschlecht

Infektionsjahresbericht 2011, LZG.NRW

Meldekategorie	Geschl.	0-4		5-9		10-19		20-29		30-39		40-49	
		abs.	je 10 ⁵ Einw.	abs.	je 10 ⁵ Einw.	abs.	je 10 ⁵ Einw.	abs.	je 10 ⁵ Einw.	abs.	je 10 ⁵ Einw.	abs.	je 10 ⁵ Einw.
Adenovirus-Konjunktivitis	M	3	0,8	-	-	3	0,3	5	0,5	7	0,7	12	0,8
	W	-	-	-	-	5	0,5	3	0,3	7	0,7	19	1,3
	Gesamt	3	0,4	-	-	8	0,4	8	0,4	14	0,7	31	1,0
Botulismus	M	-	-	-	-	-	-	-	-	-	-	-	-
	W	-	-	-	-	-	-	-	-	-	-	-	-
Brucellose	M	-	-	-	-	1	0,1	-	-	-	-	1	0,1
	W	-	-	-	-	-	-	-	-	1	0,1	-	-
	Gesamt	-	-	-	-	1	0,1	-	-	1	0,0	1	0,0
Campylobacteriose	M	421	109,7	270	64,5	940	94,5	1446	134,8	1150	108,2	1670	109,4
	W	308	84,5	232	58,4	734	77,6	1635	156,0	1113	104,7	1482	99,7
	Gesamt	729	97,4	502	61,5	1674	86,3	3081	145,3	2263	106,4	3152	104,6
Cholera	M	-	-	-	-	-	-	-	-	-	-	-	-
	W	-	-	-	-	1	0,1	-	-	-	-	-	-
	Gesamt	-	-	-	-	1	0,1	-	-	-	-	-	-
Clostridium difficile-Infektion -schwerer Verlauf (CDAD)	M	-	-	-	-	-	-	1	0,1	-	-	1	0,1
	W	-	-	-	-	-	-	1	0,1	-	-	3	0,2
	Gesamt	-	-	-	-	-	-	2	0,1	-	-	4	0,1
Creutzfeldt-Jakob-Krankheit	M	-	-	-	-	-	-	-	-	-	-	-	-
	W	-	-	-	-	-	-	-	-	-	-	1	0,1
	Gesamt	-	-	-	-	-	-	-	-	-	-	1	0,0
Cryptosporidiose	M	10	2,6	11	2,6	17	1,7	9	0,8	9	0,8	16	1,0
	W	15	4,1	4	1,0	9	1,0	15	1,4	20	1,9	18	1,2
	Gesamt	25	3,3	15	1,8	26	1,3	24	1,1	29	1,4	34	1,1
Denguefieber	M	-	-	-	-	3	0,3	6	0,6	4	0,4	5	0,3
	W	-	-	-	-	1	0,1	8	0,8	2	0,2	4	0,3
	Gesamt	-	-	-	-	4	0,2	14	0,7	6	0,3	9	0,3
Diphtherie	M	-	-	-	-	-	-	-	-	-	-	-	-
	W	-	-	-	-	-	-	-	-	-	-	-	-
	Gesamt	-	-	-	-	-	-	-	-	-	-	-	-
EHEC-Erkrankung	M	54	14,1	17	4,1	35	3,5	24	2,2	30	2,8	45	2,9
	W	44	12,1	14	3,5	43	4,5	51	4,9	28	2,6	49	3,3
	Gesamt	98	13,1	31	3,8	78	4,0	75	3,5	58	2,7	94	3,1
E.-coll-Enteritis	M	366	95,3	32	7,6	53	5,3	49	4,6	57	5,4	69	4,5
	W	282	77,4	24	6,0	58	6,1	78	7,4	60	5,6	64	4,3
	Gesamt	648	86,6	56	6,9	111	5,7	127	6,0	117	5,5	133	4,4
Fleckfieber	M	-	-	-	-	-	-	-	-	-	-	-	-
	W	-	-	-	-	-	-	-	-	-	-	-	-
	Gesamt	-	-	-	-	-	-	-	-	-	-	-	-
FSME	M	-	-	-	-	-	-	-	-	-	-	1	0,1
	W	-	-	-	-	-	-	-	-	-	-	1	0,1
	Gesamt	-	-	-	-	-	-	-	-	-	-	2	0,1
Giardiasis	M	27	7,0	30	7,2	22	2,2	57	5,3	65	6,1	93	6,1
	W	26	7,1	22	5,5	24	2,5	62	5,9	47	4,4	66	4,4
	Gesamt	53	7,1	52	6,4	46	2,4	119	5,6	112	5,3	159	5,3
Hämophilus Infl.	M	2	0,5	1	0,2	2	0,2	-	-	1	0,1	2	0,1
	W	1	0,3	-	-	-	-	2	0,2	2	0,2	1	0,1
	Gesamt	3	0,4	1	0,1	2	0,1	2	0,1	3	0,1	3	0,1
Hantavirus-Erkrankung	M	-	-	-	-	1	0,1	7	0,7	12	1,1	9	0,6
	W	-	-	-	-	3	0,3	4	0,4	5	0,5	3	0,2
	Gesamt	-	-	-	-	4	0,2	11	0,5	17	0,8	12	0,4

Meldekategorie	Geschl.	50-59		60-69		70-79		80+		Gesamt	
		abs.	je 10 ⁵ Einw.	abs.	je 10 ⁵ Einw.	abs.	je 10 ⁵ Einw.	abs.	je 10 ⁵ Einw.	abs.	je 10 ⁵ Einw.
Adenovirus-Konjunktivitis	M	14	1.1	17	1.8	33	4.2	11	3.6	105	1.2
	W	24	1.9	28	2.8	44	4.6	31	5.0	161	1.8
	Gesamt	38	1.5	45	2.3	77	4.4	42	4.5	266	1.5
Botulismus	M	-	-	1	0.1	-	-	-	-	1	0.0
	W	-	-	-	-	-	-	-	-	-	-
	Gesamt	-	-	1	0.1	-	-	-	-	1	0.0
Brucellose	M	-	-	-	-	-	-	-	-	2	0.0
	W	-	-	1	0.1	-	-	-	-	2	0.0
	Gesamt	-	-	1	0.1	-	-	-	-	4	0.0
Campylobacteriose	M	1307	105.4	818	87.8	682	87.6	250	81.9	8954	102.8
	W	1203	95.7	753	75.5	682	71.3	365	58.5	8507	93.1
	Gesamt	2510	100.5	1571	81.4	1364	78.6	615	66.2	17461	97.8
Cholera	M	-	-	-	-	-	-	-	-	-	-
	W	-	-	-	-	-	-	-	-	1	0.0
	Gesamt	-	-	-	-	-	-	-	-	1	0.0
Clostridium difficile-Infektion - schwerer Verlauf (CDAD)	M	2	0.2	6	0.6	21	2.7	23	7.5	54	0.6
	W	3	0.2	8	0.8	16	1.7	53	8.5	84	0.9
	Gesamt	5	0.2	14	0.7	37	2.1	76	8.2	138	0.8
Creutzfeldt-Jakob-Krankheit	M	1	0.1	5	0.5	4	0.5	-	-	10	0.1
	W	1	0.1	4	0.4	5	0.5	1	0.2	12	0.1
	Gesamt	2	0.1	9	0.5	9	0.5	1	0.1	22	0.1
Cryptosporidiose	M	5	0.4	1	0.1	3	0.4	1	0.3	82	0.9
	W	3	0.2	1	0.1	4	0.4	-	-	89	1.0
	Gesamt	8	0.3	2	0.1	7	0.4	1	0.1	171	1.0
Denguefieber	M	2	0.2	4	0.4	1	0.1	-	-	25	0.3
	W	2	0.2	-	-	1	0.1	-	-	18	0.2
	Gesamt	4	0.2	4	0.2	2	0.1	-	-	43	0.2
Diphtherie	M	-	-	-	-	-	-	-	-	-	-
	W	-	-	-	-	-	-	-	-	-	-
	Gesamt	-	-	-	-	-	-	-	-	-	-
EHEC-Erkrankung	M	35	2.8	23	2.5	45	5.8	18	5.9	326	3.7
	W	60	4.8	46	4.6	42	4.4	48	7.7	425	4.6
	Gesamt	95	3.8	69	3.6	87	5.0	66	7.1	751	4.2
E.-coli-Enteritis	M	48	3.9	33	3.5	52	6.7	14	4.6	773	8.9
	W	51	4.1	30	3.0	40	4.2	42	6.7	729	8.0
	Gesamt	99	4.0	63	3.3	92	5.3	56	6.0	1502	8.4
Fleckfieber	M	-	-	-	-	-	-	-	-	-	-
	W	-	-	-	-	-	-	-	-	-	-
	Gesamt	-	-	-	-	-	-	-	-	-	-
FSME	M	-	-	-	-	-	-	-	-	1	0.0
	W	-	-	-	-	1	0.1	-	-	2	0.0
	Gesamt	-	-	-	-	1	0.1	-	-	3	0.0
Giardiasis	M	72	5.8	34	3.6	20	2.6	8	2.6	428	4.9
	W	42	3.3	25	2.5	18	1.9	21	3.4	353	3.9
	Gesamt	114	4.6	59	3.1	38	2.2	29	3.1	781	4.4
Hämophilus Infl.	M	2	0.2	6	0.6	11	1.4	4	1.3	31	0.4
	W	6	0.5	7	0.7	6	0.6	8	1.3	33	0.4
	Gesamt	8	0.3	13	0.7	17	1.0	12	1.3	64	0.4
Hantavirus-Erkrankung	M	12	1.0	1	0.1	-	-	-	-	42	0.5
	W	3	0.2	2	0.2	-	-	-	-	20	0.2
	Gesamt	15	0.6	3	0.2	-	-	-	-	62	0.3

Meldekategorie	Geschl.	0-4		5-9		10-19		20-29		30-39		40-49	
		abs.	Je 10 ⁶ Einw.	abs.	Je 10 ⁵ Einw.	abs.	Je 10 ⁵ Einw.	abs.	Je 10 ⁵ Einw.	abs.	Je 10 ⁵ Einw.	abs.	Je 10 ⁵ Einw.
Hepatitis A	M	5	1.3	7	1.7	16	1.6	15	1.4	4	0.4	8	0.5
	W	6	1.6	8	2.0	19	2.0	10	1.0	9	0.8	5	0.3
	Gesamt	11	1.5	15	1.8	35	1.8	25	1.2	13	0.6	13	0.4
Hepatitis B	M	-	-	-	-	3	0.3	21	2.0	28	2.6	30	2.0
	W	-	-	-	-	5	0.5	5	0.5	8	0.8	10	0.7
	Gesamt	-	-	-	-	8	0.4	26	1.2	36	1.7	40	1.3
Hepatitis C	M	1	0.3	2	0.5	7	0.7	44	4.1	100	9.4	99	6.5
	W	2	0.5	-	-	6	0.6	37	3.5	36	3.4	49	3.3
	Gesamt	3	0.4	2	0.2	13	0.7	81	3.8	136	6.4	148	4.9
Hepatitis D	M	-	-	-	-	-	-	1	0.1	2	0.2	2	0.1
	W	-	-	-	-	-	-	-	-	-	-	-	-
	Gesamt	-	-	-	-	-	-	1	0.0	2	0.1	2	0.1
Hepatitis E	M	-	-	-	-	-	-	1	0.1	2	0.2	5	0.3
	W	1	0.3	-	-	-	-	4	0.4	1	0.1	6	0.4
	Gesamt	1	0.1	-	-	-	-	5	0.2	3	0.1	11	0.4
Hepatitis Non A-E	M	-	-	-	-	-	-	-	-	-	-	-	-
	W	-	-	-	-	-	-	-	-	-	-	-	-
	Gesamt	-	-	-	-	-	-	-	-	-	-	-	-
HUS	M	2	0.5	7	1.7	6	0.6	11	1.0	2	0.2	6	0.4
	W	6	1.6	3	0.8	6	0.6	14	1.3	8	0.8	17	1.1
	Gesamt	8	1.1	10	1.2	12	0.6	25	1.2	10	0.5	23	0.8
Influenza	M	433	112.8	457	109.2	616	62.0	324	30.2	305	28.7	417	27.3
	W	357	98.0	378	95.2	520	55.0	421	40.2	405	38.1	367	24.7
	Gesamt	790	105.6	835	102.4	1136	58.6	745	35.1	710	33.4	784	26.0
Läuserückfallfieber	M	-	-	-	-	-	-	-	-	-	-	-	-
	W	-	-	-	-	-	-	-	-	-	-	-	-
	Gesamt	-	-	-	-	-	-	-	-	-	-	-	-
Legionellose	M	1	0.3	-	-	-	-	2	0.2	3	0.3	18	1.2
	W	-	-	-	-	-	-	-	-	3	0.3	12	0.8
	Gesamt	1	0.1	-	-	-	-	2	0.1	6	0.3	30	1.0
Lepra	M	-	-	-	-	-	-	-	-	1	0.1	-	-
	W	-	-	-	-	-	-	-	-	-	-	-	-
	Gesamt	-	-	-	-	-	-	-	-	1	0.0	-	-
Leptospirose	M	-	-	-	-	-	-	-	-	2	0.2	-	-
	W	-	-	-	-	-	-	2	0.2	1	0.1	-	-
	Gesamt	-	-	-	-	-	-	2	0.1	3	0.1	-	-
Listeriose	M	2	0.5	-	-	-	-	1	0.1	-	-	1	0.1
	W	1	0.3	-	-	-	-	1	0.1	4	0.4	-	-
	Gesamt	3	0.4	-	-	-	-	2	0.1	4	0.2	1	0.0
Masern	M	14	3.6	8	1.9	14	1.4	6	0.5	2	0.2	5	0.3
	W	9	2.5	8	2.0	16	1.7	10	1.0	3	0.3	6	0.4
	Gesamt	23	3.1	16	2.0	30	1.5	15	0.7	5	0.2	11	0.4
Meningokokken	M	13	3.4	4	1.0	11	1.1	10	0.9	1	0.1	2	0.1
	W	12	3.3	2	0.5	6	0.6	4	0.4	3	0.3	2	0.1
	Gesamt	25	3.3	6	0.7	17	0.9	14	0.7	4	0.2	4	0.1
Milzbrand	M	-	-	-	-	-	-	-	-	-	-	-	-
	W	-	-	-	-	-	-	-	-	-	-	-	-
	Gesamt	-	-	-	-	-	-	-	-	-	-	-	-
MRSA	M	1	0.3	-	-	1	0.1	6	0.6	8	0.8	24	1.6
	W	1	0.3	-	-	-	-	4	0.4	9	0.8	16	1.1
	Gesamt	2	0.3	-	-	1	0.1	10	0.5	17	0.8	40	1.3

Meldekategorie	Geschl.	50-59		60-69		70-79		80+		Gesamt	
		abs.	Je 10 ⁵ Einw.	abs.	Je 10 ⁵ Einw.	abs.	Je 10 ⁵ Einw.	abs.	Je 10 ⁵ Einw.	abs.	Je 10 ⁵ Einw.
Hepatitis A	M	10	0.8	7	0.8	8	1.0	4	1.3	84	1.0
	W	17	1.4	8	0.8	4	0.4	3	0.5	89	1.0
	Gesamt	27	1.1	15	0.8	12	0.7	7	0.8	173	1.0
Hepatitis B	M	23	1.9	9	1.0	4	0.5	1	0.3	119	1.4
	W	5	0.4	2	0.2	4	0.4	-	-	39	0.4
	Gesamt	28	1.1	11	0.6	8	0.5	1	0.1	158	0.9
Hepatitis C	M	67	5.4	20	2.1	14	1.8	12	3.9	366	4.2
	W	47	3.7	30	3.0	29	3.0	14	2.2	250	2.7
	Gesamt	114	4.6	50	2.6	43	2.5	26	2.8	616	3.5
Hepatitis D	M	3	0.2	-	-	-	-	-	-	8	0.1
	W	1	0.1	-	-	-	-	-	-	1	0.0
	Gesamt	4	0.2	-	-	-	-	-	-	9	0.1
Hepatitis E	M	2	0.2	1	0.1	1	0.1	-	-	12	0.1
	W	4	0.3	-	-	3	0.3	1	0.2	20	0.2
	Gesamt	6	0.2	1	0.1	4	0.2	1	0.1	32	0.2
Hepatitis Non A-E	M	-	-	-	-	-	-	-	-	-	-
	W	-	-	-	-	-	-	-	-	-	-
	Gesamt	-	-	-	-	-	-	-	-	-	-
HUS	M	5	0.4	1	0.1	2	0.3	5	1.6	47	0.5
	W	10	0.8	12	1.2	10	1.0	4	0.6	90	1.0
	Gesamt	15	0.6	13	0.7	12	0.7	9	1.0	137	0.8
Influenza	M	290	23.4	110	11.8	67	8.6	15	4.9	3034	34.8
	W	299	23.8	108	10.8	67	7.0	16	2.6	2938	32.1
	Gesamt	589	23.6	218	11.3	134	7.7	31	3.3	5972	33.4
Läusertückfallfieber	M	-	-	-	-	-	-	-	-	-	-
	W	-	-	-	-	-	-	-	-	-	-
	Gesamt	-	-	-	-	-	-	-	-	-	-
Legionellose	M	27	2.2	19	2.0	10	1.3	9	2.9	89	1.0
	W	12	1.0	4	0.4	3	0.3	2	0.3	36	0.4
	Gesamt	39	1.6	23	1.2	13	0.7	11	1.2	125	0.7
Lepra	M	-	-	-	-	-	-	-	-	1	0.0
	W	-	-	-	-	-	-	-	-	-	-
	Gesamt	-	-	-	-	-	-	-	-	1	0.0
Leptospirose	M	1	0.1	-	-	3	0.4	-	-	6	0.1
	W	-	-	-	-	-	-	-	-	3	0.0
	Gesamt	1	0.0	-	-	3	0.2	-	-	9	0.1
Listeriose	M	3	0.2	6	0.6	10	1.3	13	4.3	36	0.4
	W	4	0.3	6	0.6	4	0.4	8	1.3	28	0.3
	Gesamt	7	0.3	12	0.6	14	0.8	21	2.3	64	0.4
Masern	M	-	-	-	-	-	-	-	-	48	0.6
	W	1	0.1	1	0.1	-	-	-	-	54	0.6
	Gesamt	1	0.0	1	0.1	-	-	-	-	102	0.6
Meningokokken	M	-	-	3	0.3	2	0.3	-	-	46	0.5
	W	1	0.1	1	0.1	4	0.4	3	0.5	38	0.4
	Gesamt	1	0.0	4	0.2	6	0.3	3	0.3	84	0.5
Milzbrand	M	-	-	-	-	-	-	-	-	-	-
	W	-	-	-	-	-	-	-	-	-	-
	Gesamt	-	-	-	-	-	-	-	-	-	-
MRSA	M	82	6.6	136	14.6	260	33.4	186	61.0	704	8.1
	W	45	3.6	78	7.8	149	15.6	148	23.7	450	4.9
	Gesamt	127	5.1	214	11.1	409	23.6	334	35.9	1154	6.5

Meldekategorie	Geschl.	0-4		5-9		10-19		20-29		30-39		40-49	
		abs.	je 10 ⁵ Einw.	abs.	je 10 ⁵ Einw.	abs.	je 10 ⁵ Einw.	abs.	je 10 ⁵ Einw.	abs.	je 10 ⁵ Einw.	abs.	je 10 ⁵ Einw.
Norovirus-Gastroenteritis (laborbestätigt)	M	1591	414.4	282	67.4	398	40.0	550	51.3	505	47.5	689	45.2
	W	1289	353.7	260	65.4	436	46.1	837	79.9	691	65.0	796	53.5
	Gesamt	2880	384.9	542	66.5	834	43.0	1387	65.4	1196	56.3	1485	49.3
Ornithose	M	-	-	-	-	-	-	1	0.1	-	-	-	-
	W	-	-	-	-	-	-	-	-	-	-	-	-
	Gesamt	-	-	-	-	-	-	1	0.0	-	-	-	-
Paratyphus	M	-	-	-	-	-	-	-	-	1	0.1	-	-
	W	-	-	1	0.3	1	0.1	1	0.1	-	-	-	-
	Gesamt	-	-	1	0.1	1	0.1	1	0.0	1	0.0	-	-
Pest	M	-	-	-	-	-	-	-	-	-	-	-	-
	W	-	-	-	-	-	-	-	-	-	-	-	-
	Gesamt	-	-	-	-	-	-	-	-	-	-	-	-
Poliomyelitis	M	-	-	-	-	-	-	-	-	-	-	-	-
	W	-	-	-	-	-	-	-	-	-	-	-	-
	Gesamt	-	-	-	-	-	-	-	-	-	-	-	-
Q-Fieber	M	-	-	1	0.2	2	0.2	4	0.4	2	0.2	11	0.7
	W	-	-	1	0.3	2	0.2	5	0.5	6	0.6	6	0.4
	Gesamt	-	-	2	0.2	4	0.2	9	0.4	8	0.4	17	0.6
Rotavirus-Gastroenteritis	M	3162	823.7	297	71.0	108	10.9	69	6.4	93	8.8	80	5.2
	W	2830	776.6	279	70.2	117	12.4	117	11.2	133	12.5	87	5.9
	Gesamt	5992	800.8	576	70.6	225	11.6	186	8.8	226	10.6	167	5.5
Salmonellose	M	383	99.8	257	61.4	454	45.7	344	32.1	199	18.7	256	16.8
	W	424	116.4	252	63.4	388	41.0	312	29.8	182	17.1	237	15.9
	Gesamt	807	107.8	509	62.4	842	43.4	656	30.9	381	17.9	493	16.4
Shigellose	M	1	0.3	3	0.7	-	-	8	0.7	11	1.0	12	0.8
	W	1	0.3	2	0.5	2	0.2	12	1.1	4	0.4	3	0.2
	Gesamt	2	0.3	5	0.6	2	0.1	20	0.9	15	0.7	15	0.5
Tollwut	M	-	-	-	-	-	-	-	-	-	-	-	-
	W	-	-	-	-	-	-	-	-	-	-	-	-
	Gesamt	-	-	-	-	-	-	-	-	-	-	-	-
Trichinose	M	-	-	-	-	-	-	-	-	-	-	1	0.1
	W	-	-	-	-	-	-	-	-	-	-	-	-
	Gesamt	-	-	-	-	-	-	-	-	-	-	1	0.0
Tuberkulose	M	11	2.9	11	2.6	22	2.2	53	4.9	71	6.7	115	7.5
	W	16	4.4	9	2.3	22	2.3	62	5.9	66	6.2	71	4.8
	Gesamt	27	3.6	20	2.5	44	2.3	115	5.4	137	6.4	186	6.2
Tularämie	M	-	-	-	-	-	-	-	-	-	-	-	-
	W	-	-	-	-	-	-	1	0.1	-	-	-	-
	Gesamt	-	-	-	-	-	-	1	0.0	-	-	-	-
Typhus abdominalis	M	-	-	-	-	-	-	1	0.1	1	0.1	2	0.1
	W	1	0.3	-	-	-	-	-	-	1	0.1	-	-
	Gesamt	1	0.1	-	-	-	-	1	0.0	2	0.1	2	0.1
Yersiniose	M	57	14.8	50	12.0	110	11.1	56	5.2	24	2.3	23	1.5
	W	50	13.7	43	10.8	58	6.1	25	2.4	20	1.9	22	1.5
	Gesamt	107	14.3	93	11.4	168	8.7	81	3.8	44	2.1	45	1.5
Virale hämorrhagische Fieber	M	-	-	-	-	-	-	-	-	-	-	-	-
	W	-	-	-	-	-	-	1	0.1	-	-	-	-
	Gesamt	-	-	-	-	-	-	1	0.0	-	-	-	-
Summe	M	6560	1708.8	1747	417.5	2845	286.1	3131	291.8	2702	254.2	3730	244.4
	W	5682	1559.3	1542	388.2	2482	262.5	3744	357.3	2878	270.7	3423	230.2
	Gesamt	12242	1636.0	3289	403.2	5327	274.6	6875	324.1	5580	262.5	7153	237.4

Meldekategorie	Geschl.	50-59		60-69		70-79		80+		Gesamt	
		abs.	je 10 ⁵ Einw.	abs.	je 10 ⁵ Einw.	abs.	je 10 ⁵ Einw.	abs.	je 10 ⁵ Einw.	abs.	je 10 ⁵ Einw.
Norovirus-Gastroenteritis (laborbestätigt)	M	859	69.3	1094	117.4	1965	252.5	1699	556.8	9632	110.5
	W	950	75.6	1066	106.9	2379	248.7	3953	633.4	12657	138.5
	Gesamt	1809	72.5	2160	111.9	4344	250.4	5652	608.2	22289	124.8
Ornithose	M	-	-	-	-	-	-	-	-	1	0.0
	W	-	-	-	-	-	-	-	-	-	-
	Gesamt	-	-	-	-	-	-	-	-	1	0.0
Paratyphus	M	-	-	-	-	-	-	-	-	1	0.0
	W	-	-	-	-	-	-	-	-	3	0.0
	Gesamt	-	-	-	-	-	-	-	-	4	0.0
Pest	M	-	-	-	-	-	-	-	-	-	-
	W	-	-	-	-	-	-	-	-	-	-
	Gesamt	-	-	-	-	-	-	-	-	-	-
Poliomyelitis	M	-	-	-	-	-	-	-	-	-	-
	W	-	-	-	-	-	-	-	-	-	-
	Gesamt	-	-	-	-	-	-	-	-	-	-
Q-Fieber	M	6	0.5	8	0.9	1	0.1	-	-	35	0.4
	W	10	0.8	4	0.4	2	0.2	-	-	36	0.4
	Gesamt	16	0.6	12	0.6	3	0.2	-	-	71	0.4
Rotavirus-Gastroenteritis	M	80	6.5	107	11.5	158	20.3	132	43.3	4286	49.2
	W	119	9.5	108	10.8	154	16.1	289	46.3	4233	46.3
	Gesamt	199	8.0	215	11.1	312	18.0	421	45.3	8519	47.7
Salmonellose	M	251	20.2	182	19.5	200	25.7	100	32.8	2626	30.1
	W	254	20.2	215	21.6	255	26.7	183	29.3	2702	29.6
	Gesamt	505	20.2	397	20.6	455	26.2	283	30.5	5328	29.8
Shigellose	M	9	0.7	2	0.2	3	0.4	-	-	49	0.6
	W	1	0.1	2	0.2	3	0.3	-	-	30	0.3
	Gesamt	10	0.4	4	0.2	6	0.3	-	-	79	0.4
Tollwut	M	-	-	-	-	-	-	-	-	-	-
	W	-	-	-	-	-	-	-	-	-	-
	Gesamt	-	-	-	-	-	-	-	-	-	-
Trichinose	M	1	0.1	-	-	-	-	-	-	2	0.0
	W	1	0.1	-	-	-	-	-	-	1	0.0
	Gesamt	2	0.1	-	-	-	-	-	-	3	0.0
Tuberkulose	M	123	9.9	79	8.5	89	11.4	49	16.1	623	7.1
	W	59	4.7	46	4.6	53	5.5	48	7.7	452	4.9
	Gesamt	182	7.3	125	6.5	142	8.2	97	10.4	1075	6.0
Tularämie	M	-	-	-	-	-	-	-	-	-	-
	W	-	-	-	-	-	-	-	-	1	0.0
	Gesamt	-	-	-	-	-	-	-	-	1	0.0
Typhus abdominalis	M	-	-	-	-	-	-	-	-	4	0.0
	W	-	-	-	-	-	-	-	-	2	0.0
	Gesamt	-	-	-	-	-	-	-	-	6	0.0
Yersinlose	M	23	1.9	9	1.0	13	1.7	4	1.3	369	4.2
	W	22	1.8	17	1.7	18	1.9	12	1.9	287	3.1
	Gesamt	45	1.8	26	1.3	31	1.8	16	1.7	656	3.7
Virale hämorrhagische Fieber	M	1	0.1	-	-	-	-	-	-	1	0.0
	W	1	0.1	-	-	-	-	-	-	2	0.0
	Gesamt	2	0.1	-	-	-	-	-	-	3	0.0
Summe	M	3366	271.5	2742	294.1	3682	473.1	2558	838.3	33063	379.4
	W	3261	259.5	2613	262.0	4000	418.1	5253	841.7	34878	381.6
	Gesamt	6627	265.5	5355	277.5	7682	442.8	7811	840.6	67941	380.5