



Antwort der Landesregierung auf eine Kleine Anfrage zur schriftlichen Beantwortung

Abgeordnete Kristin Heiß (DIE LINKE)

Gehaltsunterschiede in Landesgesellschaften

Kleine Anfrage - KA 7/335

Vorbemerkung des Fragestellenden:

Einkommensunterschiede gehören zur Marktwirtschaft und zum öffentlichen Dienst. Wer mehr Verantwortung trägt, soll auch eine höhere Entlohnung erhalten. Dadurch entstehen Leistungs-Anreize. In der Vergangenheit zog die wachsende Diskrepanz zwischen der Vergütung einfacher und leitender Angestellter in Deutschland große mediale Aufmerksamkeit nach sich.

Antwort der Landesregierung erstellt vom Ministerium der Finanzen

Vorbemerkung:

Bei der Beantwortung dieser Kleinen Anfrage wurde davon ausgegangen, dass unter dem Begriff „Angestellter“ alle Arbeitnehmer bzw. Arbeitnehmerinnen der betreffenden Unternehmen zu verstehen sind. Der Geschäftsführer als Organ und gesetzlicher Vertreter einer GmbH wurde in den Gehaltsvergleich nicht einbezogen, da Geschäftsführer nach der Rechtsprechung der obersten Zivilgerichte grundsätzlich nicht als Arbeitnehmer gelten.

Zur Vergleichbarkeit der Gehälter wurden die jeweiligen Bruttogehälter ohne individuelle Zuschläge, Sonderzahlungen u. ä. herangezogen. Des Weiteren wurden nur festangestellte Beschäftigte berücksichtigt, d. h. keine Saison- oder Aushilfskräfte und Auszubildende. Das Bruttogehalt von Teilzeitbeschäftigten wurde bei dem Vergleich auf eine Vollzeitstelle hochgerechnet.

Hinweis: Die Anlage ist als Objekt beigefügt und öffnet durch Doppelklick im Netz den Acrobat Reader.

(Ausgegeben am 25.11.2016)

Die Beantwortung der Kleinen Anfrage umfasst außerdem nur die noch aktiv tätigen Gesellschaften.

Dies vorausgeschickt, beantwortet die Landesregierung die Einzelfragen wie folgt:

- 1. Wie groß ist der Gehaltsunterschied vom höchstvergüteten Angestellten zum am geringsten vergüteten Angestellten in den Gesellschaften des Landes mit einer Landesbeteiligung von über 90 %? Bitte für jede Gesellschaft ausweisen. Angabe des Faktorwertes genügt.**

In der beigefügten Anlage ist der Faktorwert je Gesellschaft für den Zeitraum 2006 bis 2016 dargestellt.

Für die LENA, die im Dezember 2012 gegründet wurde, wurde der Gehaltsunterschied ab 2013 erfasst. Bei dem Landgestüt handelt es sich um eine Ausgründung aus einem früheren Landesbetrieb im Jahr 2014. Die IBG verfügte in dem o. g. Zeitraum nur vom 1. Januar bis 30. Juni 2014 über eigene Angestellte. Bis zum 31. Dezember 2013 bzw. ab dem 1. Juli 2014 wurde bzw. wird das operative Geschäft von einem Geschäftsbesorger durchgeführt. Größter Arbeitgeber unter den Landesbeteiligungen ist die SALUS mit über 2.000 Beschäftigten, die wegen der Größe ihres Personalkörpers im Vergleich zu den übrigen Landesbeteiligungen über eine besonders heterogene Personalstruktur verfügt. Die Anzahl der Beschäftigten der SALUS sowie der anderen Landesbeteiligungen sind im jährlichen Beteiligungsbericht des Landes Sachsen-Anhalt abgebildet.

Ergänzend weist die Landesregierung darauf hin, dass für Personalausgaben von Mehrheitsbeteiligungen, die z. B. im Rahmen einer institutionellen Förderung Zuwendungsempfänger von öffentlichen Mitteln sind, grundsätzlich das sog. Besserstellungsverbot gilt. Danach darf der Zuwendungsempfänger seine Beschäftigten finanziell nicht besser stellen als vergleichbare Landesbeschäftigte. Die Eingruppierung der Beschäftigten in den Landesbeteiligungen richtet sich daher in der Regel nach dem TV-L, in Einzelfällen auch nach einem Haus- bzw. Branchentarifvertrag.

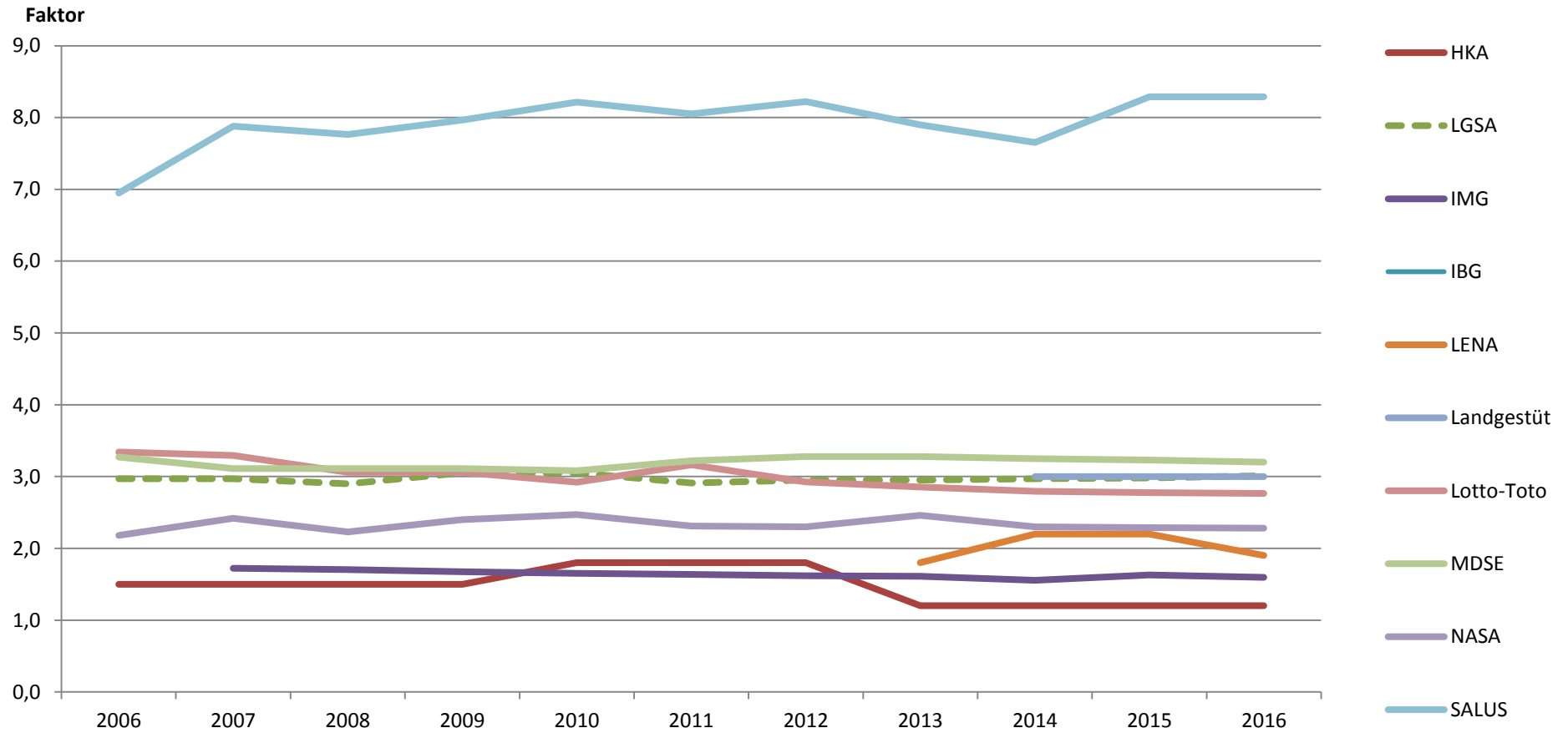
- 2. Wie entwickelte sich der Gehaltsunterschied über die vergangenen zehn Jahre bzw. seit Bestehen der Gesellschaft? Bitte für jede Gesellschaft ausweisen.**

Siehe Anlage.

Faktorwert der Gesellschaften

Geschäftsjahr	HKA	LGSA	IMG	IBG	LENA	Landgestüt	Lotto-Toto	MDSE	NASA	SALUS
2006	1,5	2,97					3,34	3,27	2,18	6,95
2007	1,5	2,97	1,72				3,29	3,11	2,42	7,88
2008	1,5	2,90	1,70				3,06	3,11	2,23	7,77
2009	1,5	3,05	1,67				3,06	3,11	2,40	7,97
2010	1,8	3,05	1,65				2,92	3,08	2,47	8,21
2011	1,8	2,91	1,64				3,16	3,22	2,31	8,05
2012	1,8	2,95	1,62				2,93	3,28	2,30	8,22
2013	1,2	2,95	1,61		1,8		2,86	3,28	2,46	7,90
2014	1,2	2,97	1,55	4,44	2,2	3,0	2,79	3,25	2,30	7,65
2015	1,2	2,98	1,63		2,2	3,0	2,78	3,23	2,29	8,29
2016	1,2	3,01	1,59		1,9	3,0	2,77	3,20	2,28	8,29

Faktorwert der Gesellschaften



Abkürzungsverzeichnis:

HKA	Historische Kuranlagen und Goethe-Theater Bad Lauchstädt GmbH
LGSA	Landgesellschaft Sachsen-Anhalt mbH
IMG	Investitions- und Marketinggesellschaft Sachsen-Anhalt mbH (Gründung 2007)
IBG	IBG Beteiligungsgesellschaft Sachsen-Anhalt mbH
LENA	Landesenergieagentur Sachsen-Anhalt GmbH (LENA GmbH) (Gründung Dezember 2012)
Landgestüt	Landgestüt Sachsen-Anhalt GmbH (Gründung 2014)
Lotto-Toto	Lotto-Toto GmbH Sachsen-Anhalt
MDSE	MDSE Mitteldeutsche Sanierungs- und Entsorgungsgesellschaft mbH
NASA	Nahverkehrservice Sachsen-Anhalt GmbH
SALUS	SALUS gGmbH Betreibergesellschaft für sozialorientierte Einrichtungen des Landes Sachsen-Anhalt